

## GEA, FLORA ET FAUNA

# Tres nuevas especies del género *Cnides* Motschulsky, 1862 (Coleoptera: Carabidae: Trechini)

Jordi Comas<sup>1</sup><sup>1</sup> Museu de Ciències Naturals de Barcelona. Laboratori de Natura, Col·lecció d'artròpodes. Passeig Picasso, s/n, 08003 Barcelona. A/e: [comasj2@gmail.com](mailto:comasj2@gmail.com)

Rebut: 16.09.2025. Acceptat: 30.11.2025. Publicat: 31.12.2025.

## Resumen

En el presente trabajo, se describen tres nuevas especies del género *Cnides* Motschulsky, 1862, de México y del Ecuador; también se dan a conocer nuevas localizaciones de algunas de las especies ya conocidas, aportando imágenes de los edeagos de las especies estudiadas.

**Palabras clave:** Coleoptera, Carabidae, Trechini, *Cnides mexicanus* sp. nov., *Cnides totonacoinus* sp. nov., *Cnides mateui* sp. nov.

## Resum

### Tres especies noves del gènere *Cnides* Motschulsky, 1862 (Coleoptera: Carabidae: Trechini)

En el present treball, es descriuen tres noves espècies del gènere *Cnides* Motschulsky, 1862, de Mèxic i de l'Equador; també es donen a conèixer noves localitzacions d'algunes de les espècies ja conegudes, aportant imatges dels edeags de les espècies estudiades.

**Paraules clau:** Coleoptera, Carabidae, Trechini, *Cnides mexicanus* sp. nov., *Cnides totonacoinus* sp. nov., *Cnides mateui* sp. nov.

## Abstract

### Three new species of the genus *Cnides* Motschulsky, 1862 (Coleoptera: Carabidae: Trechini)

In this paper, three new species of the genus *Cnides* Motschulsky, 1862, from Mexico and Ecuador are described; new locations of some previously known species are also reported, and images of the aedeagus of the studied species are provided.

**Keys words:** Coleoptera, Carabidae, Trechini, *Cnides mexicanus* sp. nov., *Cnides totonacoinus* sp. nov., *Cnides mateui* sp. nov.

urn:lsid:zoobank.org:pub:47A72177-CFC5-497D-8361-F969613CCEB0

## Introducción

En la actualidad, el género *Cnides* Motschulsky (1862) se encuentra representado por diez especies repartidas desde Panamá en Centroamérica hasta Uruguay en Suramérica; la identificación de estas especies es complicada dada la escasa información que nos aporta la morfología de los habitus de algunos de sus representantes. Por este motivo, también se toman en cuenta los caracteres aportados por la morfología de los edeagos, los cuales, aunque por lo general no acostumbra a diferenciarse en exceso entre ellos, sí que, junto a la morfología del habitus, sirven para separar con más facilidad las distintas especies.

Teniendo conocimiento de las últimas aportaciones de nuevas especies al género *Cnides* por Donabauer (2013) y Trezzi & Guzzetti (2017), ha motivado el efectuar el presente trabajo basado en un lote de material aportado por el Dr. Joaquín Mateu †, el cual hace algunos años estaba adormecido junto a otros ejemplares; después de realizar un detenido

estudio, se ha podido concretar la existencia de tres nuevas especies del género *Cnides* bien diferenciadas de las actualmente conocidas.

## Material y método

El material estudiado procede de una serie de ejemplares que se encuentran montados sobre cartulinas entomológicas, habiéndose extraído en algunos de ellos sus genitales, las cuales han sido conservadas en inmersión hidrosoluble de Dimetil-Hidantoína-Formaldehído (DMHF) junto al ejemplar del cual han sido extraídas, observadas en un microscopio Olympus BX40; las imágenes de los edeagos han sido efectuadas mediante una cámara fotográfica Nikon COOLPIX L20 V1.0 acoplada al microscopio, procesadas después con la aplicación de CombineZP y procesadas con un programa ArcSoft PhotoImpression; las fotografías de los habitus han sido elaboradas por Agustí Meseguer, siendo efectuadas mediante una cámara Nikon D7000, con objetivo Macro Nikon

NIKKOR 200 mm / 1:40, procesadas con posterioridad con el programa Helicon Focus©.

## Resultados

### *Cnides mexicanus* sp. nov.

(Fig. 1a)

urn:lsid:zoobank.org:act:96AB4759-51E1-4669-B494-97CA18BA3EE2

#### Material tipo

Holotipo ♂, etiquetado: «MEX: Sinaloa / Mazatlán, 59 / mi. N. XII-17-63» «Collectors: I. B. / & C. W. O'Brien» (etiqueta blanca); «*Cnides / mexicanus* n. sp. / J. Comas det. 2025» (etiqueta roja). La genitalia conservada en una cartulina de acetato transparente en inmersión de Dimetil-Hidantoína-Formaldehído (DMHF), junto a su ejemplar. Depositado en el Museu de Ciències Naturals de Barcelona.

#### Etimología

Esta especie toma el nombre del país en el cual los ejemplares fueron capturados.

#### Descripción

Longitud: 2,6 mm, tomada desde la parte anterior del clipeo hasta el ápice de los élitros.

Ejemplar alado.

Cabeza de color marrón intenso, presentando un tenue punteado disperso, con los surcos frontales completos desde el labro hasta la parte posterior del ojo, siendo mas aparentes en los dos tercios anteriores, continuando luego en una línea menos marcada en la parte posterior de las mejillas; presentando dos poros setíferos fuertemente impresos, uno situado cerca del reborde ocular en su cuarto anterior y el segundo en el tercio posterior cerca del surco frontal; dos cortos surcos bien marcados en la base de las antenas. Ojos globulosos, en visión dorsal, dobles más largos que anchos. Antenas largas de 2,12 mm de longitud, alcanzando el tercio posterior de los élitros, de color castaño, con el primer artejo más largo y grueso que el resto, de color algo más claro.

Pronoto marrón oscuro, transverso, 0,8 mm de ancho por 0,58 mm de largo; base anterior algo arqueada hacia su interior; con la máxima anchura en el cuarto anterior, estrechándose progresivamente hasta los ángulos posteriores, donde es un tercio más estrecho; presenta un fino punteado disperso; el canal medio completo; la zona basal presenta una ancha depresión granulosa a ambos lados del canal medio; el margen lateral es ancho, alcanzando la base anterior; en su tercio anterior de su margen lateral, se sitúa un poro setífero y cerca de los ángulos posteriores se presenta un diente, y cercano a este, se inserta un poro setífero.

Élitros de color marrón claro; de lados paralelos, un poco menos del doble más largos que anchos; presenta cinco es-

trías, contando la sutural y la marginal; la primera, la sutural, se inicia en la base del élitro al lado del escudete, finalizando al unirse con el reborde apical; la segunda, se inicia a modo de depresión cercana a la base del élitro en su primer tramo, prolongándose después hasta el ápice donde se desvanece a la altura del poro apical; la tercera estría se origina en la parte interna del primer poro discal, prolongándose hasta el poro apical; la cuarta estría se inicia en reborde humeral prolongándose hasta justo la altura del final de la cuarta estría; la quinta, que es la marginal, se une a la parte posterior del reborde humeral prolongándose hasta el ápice; serie umbilicada, presentando la fórmula típica del género. Las patas son de color marrón claro.

Edeago alargado (fig. 2a); los parámetros están armados de dos setas cada uno; cuarto anterior muy arqueado hacia la zona ventral y mostrando en su saco interno una pieza copulatrix en forma de media luna y una estructura a modo de un largo flagelo.

Recordando a *C. rostratus* Motschulsky (1862), pero diferente por el tamaño menor y robusto, la cabeza robusta, por el pronoto transverso y con la base anterior arqueada hacia el interior, el contorno es menos arqueado, los élitros más cortos; y por su coloración marrón clara.

### *Cnides totonacoinus* sp. nov.

(Fig. 1b)

urn:lsid:zoobank.org:act:5CE1F240-A4E1-416F-AFB4-262379ED43B7

#### Material tipo

Holotipo ♂, «Laguna Verde. Palma So- / la. Veracruz. Mexique. 28/VIII-1973 J. Mateu» (etiqueta blanca); «*Cnides / totonacoinus* n. sp. / J. Comas det. 2025» (etiqueta roja). Genitalia conservada en una cartulina de acetato transparente en inmersión de Dimetil-Hidantoína-Formaldehído (DMHF), junto a su ejemplar. Depositado en el Museu de Ciències Naturals de Barcelona. Paratipo: un ejemplar ♀, «MEX. Oax. / 92 mi. N. / Oaxaca, 3000 p / V. 18. 71, Bright» (etiqueta blanca); «*Cnides / totonacoinus* n. sp. / J. Comas det. 2025» (etiqueta roja). En colección J. Comas.

#### Etimología

Especie dedicada a los Totonacas, primitivos habitantes de los actuales territorios de Veracruz.

#### Descripción

Longitud del holotipo, 3,08 mm, y de la ♀, 3,38 mm longitudes tomadas estas desde la parte anterior del clipeo hasta el ápice de los élitros.

Ejemplares alados.

Cabeza de color castaño negruzco, con la frente finamente punteada, con los surcos frontales completos desde el labro hasta la parte posterior del ojo, siendo marcadamente impresos en los dos tercios anteriores, continuando luego en una

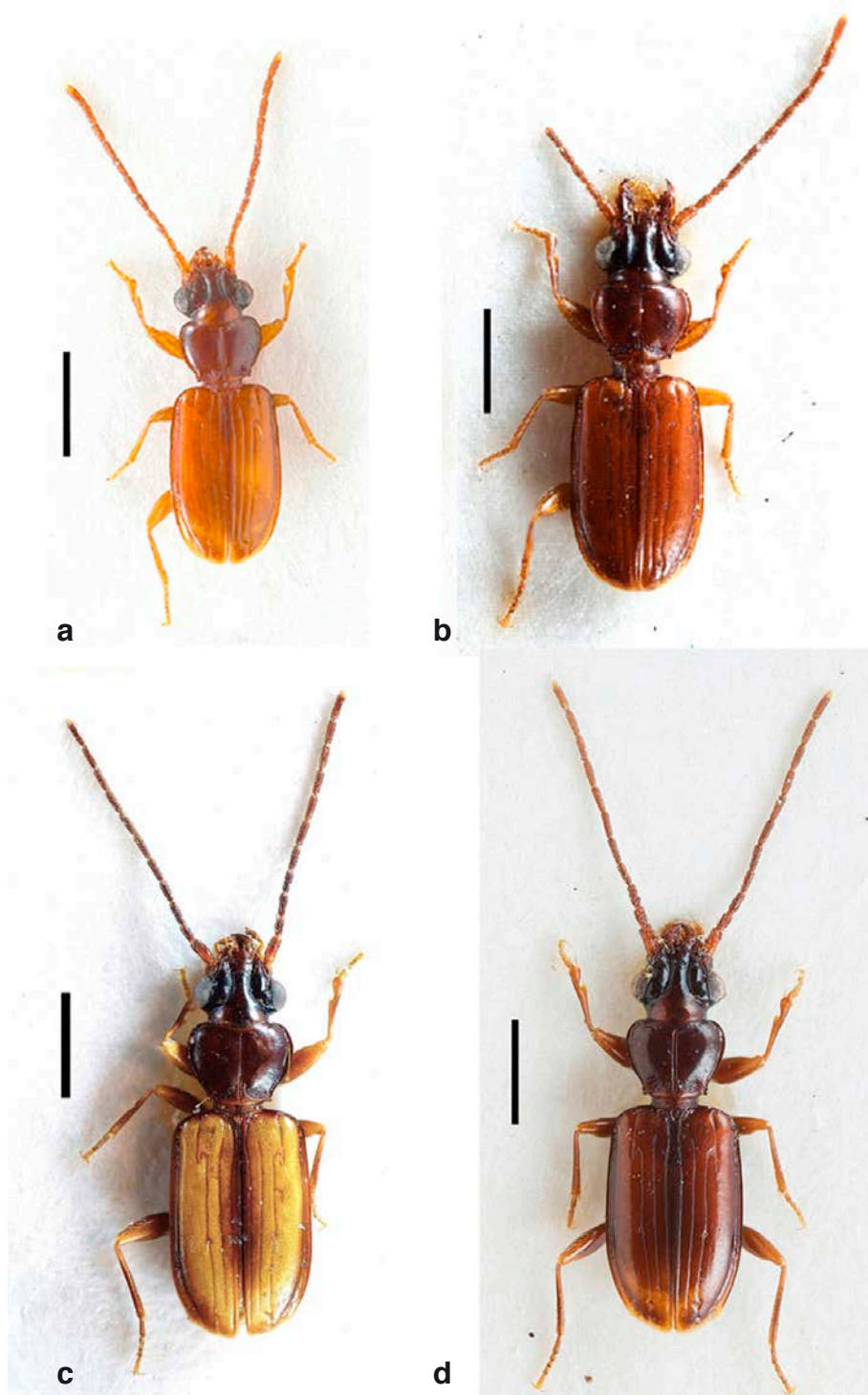


Figura 1. Habitus de: *Cnides mexicanus* sp. nov. (a), *Cnides totonacoinus* sp. nov. (b), *Cnides mateui* sp. nov. (c), *Cnides jeanneli* Úeno (d), de Tingo María, Perú. (Foto: Agustí Meseguer). Escala: 1 mm.

línea menos impresa en la parte posterior de las mejillas; presentando dos poros setíferos doblemente impresos cercanos al reborde ocular, uno en su cuarto anterior y el segundo en el tercio posterior cerca del surco frontal; dos cortos surcos bien impresos en la base de las antenas. Ojos globulosos, en visión dorsal, doble más largos que anchos. Antenas largas, alcanzando el tercio posterior de los élitros, de 2,3 mm de longitud, de color castaño, con el primer artejo vez y media

más largo que el siguiente, y más grueso que el resto, de color algo más claro.

Pronoto castaño oscuro, transversal, 0,62 mm de ancho por 0,82 mm de largo; con la máxima anchura en el cuarto anterior, estrechándose de forma arqueada hasta la proximidad de los ángulos posteriores, donde es un cuarto más estrecho; con un punteado fino disperso; el canal medio completo; a ambos lados de este canal, la zona basal forma una ancha depresión

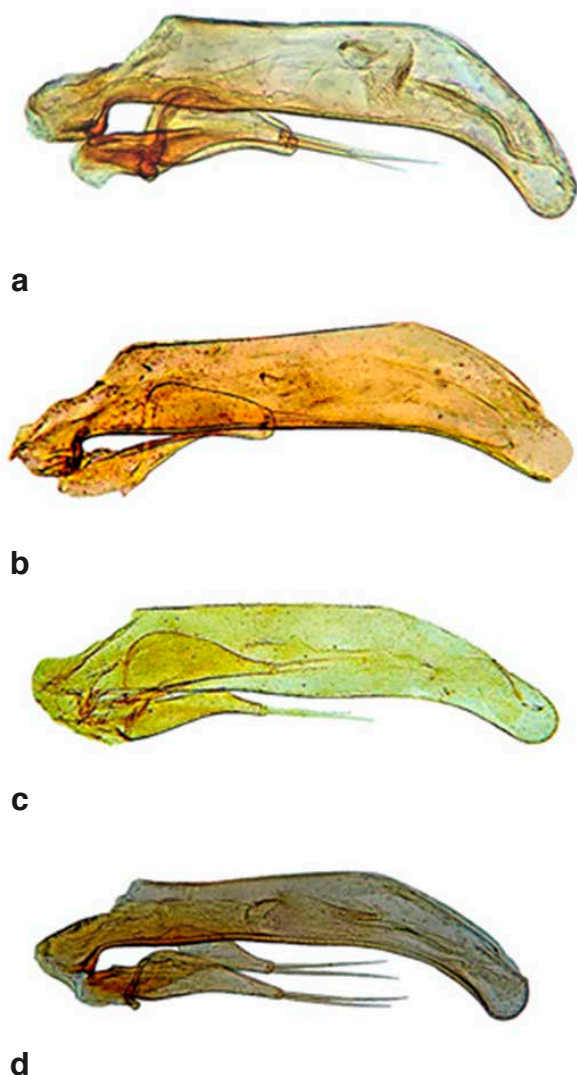


Figura 2. Edeagos de: (a) *Cnides mexicanus* sp. nov., (b) *Cnides totonacoinus* sp. nov., (c) *Cnides mateui* sp. nov., (d) *Cnides jeanneli* Úeno, de Tingo Maria, Perú. Sin escala.

granulosa; el margen lateral es ancho, sin alcanzar la base anterior; con un poro setífero en su cuarto anterior, y cerca de los ángulos posteriores se presenta un diente; entre ambos se ubica un poro setífero.

Élitros de color castaño; de lados paralelos, vez y media más largos que anchos; muestra un total de cinco estrias; la primera estria, la sutural, se inicia en la base del élitro junto a la seta escutelar, y finaliza en el reborde apical; la segunda tiene origen a modo de depresión en su primer tramo, cerca de la base del élitro, prolongándose después hasta desvanecerse cerca del ápice a la altura del poro apical; la tercera se origina en la parte interna del primer poro discal, prolongándose hasta el ápice donde se reúne con la marginal; la cuarta estria se inicia en el reborde humeral, prolongándose hasta sobrepasar ligeramente el primer poro discal; la quinta, la marginal, parte de la parte posterior del reborde humeral, hasta alcanzar el ápice donde se une al reborde;

serie umbilicada, presentando la fórmula típica del género. Las patas son de color castaño claro.

Edeago (fig. 2b), de perfil semiparalelo, ensanchándose en su tercio anterior, descendiendo después hasta el ápice, que es redondeado; el tercio anterior de la zona apical es un poco arqueado hacia la zona ventral, con las estructuras internas escasamente definidas y de difícil interpretación; parámetros armados de dos setas cada uno.

Diferente de *C. mexicanus* sp. nov., por el tamaño mayor, la base del pronoto más estrecha, las antenas y élitros más largos, y la distinta configuración del edeago; también distinto de *C. rostratus* Motschulsky, 1862, por presentar la base del pronoto mayor, la cabeza más robusta, los élitros en proporción más cortos; y su coloración castaña.

### *Cnides mateui* sp. nov.

(Fig. 1c)

urn:lsid:zoobank.org:act:10320EC7-6EA3-4019-BF4D-AA-404A333D72

### Material tipo

Holotipo ♂, etiquetado: «ECU: Pich, 47 km S / Sto. Domingo, Río / Palenque Sta. / 250 m 28-31.VII. / 1976 S. & J. Peck leg.» (etiqueta blanca); «*Cnides / mateui* n. sp. / J. Comas det. 2025» (etiqueta roja). La genitalia conservada en inmersión de bálsamo de Canadá en una cartulina de acetato transparente, junto a su ejemplar. Depositado en el Museu de Ciències Naturals de Barcelona.

### Etimología

Dedicada al Dr. Joaquín Mateu †, maestro quien me confió este material para su estudio.

### Descripción

Longitud del holotipo, 3,68 mm; la longitud tomada desde la parte anterior del clipeo hasta el ápice de los élitros.

Ejemplar alado.

Cabeza de color castaño negruzco, con los surcos frontales completos, desde el labro hasta la parte posterior del ojo, juntándose con las mejillas; poros setíferos fuertemente impresos, uno situado cerca del reborde ocular en su cuarto anterior y el segundo en el tercio posterior, cerca del surco frontal; los surcos de la base de las antenas fuertemente impresos. Ojos globulosos, en visión dorsal, dobles más largos que anchos. Antenas largas, de 2,78 mm de longitud, alcanzando el cuarto posterior de los élitros, de color castaño rojizo; con el primer artejo vez y media más largo que el segundo y más grueso que el resto, de color algo más claro.

Pronoto de color castaño intenso, transversal, de 1,04 mm de anchura por 0,8 mm de longitud; base anterior un poco arqueada hacia su interior; con la máxima anchura en el tercio anterior, estrechándose progresivamente hasta los ángulos posteriores, donde es algo menos de la mitad más estrecho; presenta un fino punteado disperso; canal medio completo; la zona basal



presenta una depresión granulosa a ambos lados del canal medio; el margen presenta un poro setífero en su cuarto anterior; los ángulos posteriores presentan un marcado diente apical y se insinúa otro anterior a modo de sinuosidad; entre ambos se encuentra un poro setífero; el margen lateral es ancho.

Élitros de color amarillento, con los rebordes y zona sutural marrón claro; de lados paralelos, un poco menos del doble más largos que anchos; presenta seis estrías, contando la sutural y la marginal; la primera, la sutural, se inicia en la base del élitro al lado del escudete, finalizando al unirse con el reborde apical; la segunda, se inicia a modo de depresión cercana a la base del élitro en su primer tramo, prolongándose después hasta el ápice donde se desvanece a la altura del poro apical; la tercera estría se origina en la parte interna del primer poro discal, prolongándose hasta el poro apical; después, se prolonga a modo de depresión; la cuarta, se inicia en el lado externo del primer poro discal, finalizando poco después; la quinta estría se inicia en reborde humeral prolongándose hasta justo la altura del final de la cuarta estría; la sexta, que es la marginal, se une al reborde humeral prolongándose hasta el ápice; serie umbilicada, presentando la fórmula típica del género. Todas las patas son de color amarillento.

Edeago alargado (fig. 2c), parámetros armados de dos setas cada uno; cuarto anterior ligeramente arqueado hacia la zona ventral, estructuras de saco interno muy poco esclerotizadas.

Aunque por su morfología general esta especie pueda recordar a las del resto de este género, se separa fácilmente de *C. jeanneli*, por su tamaño más pequeño, la dimensión mayor de la cabeza, que es tan ancha como el pronoto; de *C. brevipennis* Jeannel, 1939, también por presentar la cabeza tan ancha como el pronoto, por la base del pronoto más estrecha. No obstante, distinta de todas ellas por su particular coloración.

Entre este material, se encontraban varios ejemplares de distintas especies ya descritas de este género, de las que se da a continuación relación de las mismas. Se aporta la imagen del habitus y el edeago de *C. jeanneli* (figs. 1d y 2d) de uno de los ejemplares de los cuales han sido comparadas estas nuevas especies, indicando la localidad de la cual procede la imagen.

### *C. dostali* Donabaver, 2013

*Material estudiado.* ECUADOR: Napo; 4 km S. Puerto Napo, 500 m 9-VII-1976 S. & J. Peck UV light at river (3♀).

### *C. jeanneli* Uéno, 1985

*Material estudiado.* ECUADOR: Puyo m. 1000 prov. Napo, 31-XII-1971: 1♀ (Bordón leg.). Río Aiguaytia. PERÚ: Tingo Maria, Km. 68 carr. a Pucallpa, 900 m 24-III-1977: 3♂ (J. Mateu leg.); Río Aiguaytia, Tingo Maria. carr. Pto. Maldonado K., 25 24-III-1977: 1♂ (J. Mateu leg.); Río Aiguaytia. Tingo Maria. 68 km, Loreto 900 m, 26-III-1977: 6♂ (J. Mateu leg.); Tingo Maria, Edo. Huánuco, 800 m. alt., 24-III-1977: 2♂ (J. Mateu leg.). BOLIVIA: Dt. Cochabamba Chipiparé - Chipipari I-1972, 6♂-10♀ (A. Martínez leg.). ARGENTINA: Salta Dt. San Martín Tartagal XII-1971: 2♂ (A. Martínez leg.)

### *C. putzeysi* Jeannel, 1927

*Material estudiado.* URUGUAY: Rocha Picada Rodríguez, Río Cebollati 28-II-1958: 3♀ (C. S. Carbonell leg.)

## Bibliografía

- Donabauer, M. 2013. A new *Cnides* MOTSCHULSKY, 1862 from Ecuador (Coleoptera, Carabidae, Trechini). *Entomofauna Zeitschrift für Entomologie*, 34(3): 57-64.
- Jeannel, R., 1939. Trois Trechini nouveaux. *Revue Française d'Entomologie*, 8: 86-90.
- Motschulsky, R., 1862. Remarques sur la collection d'insectes de V. Moutchulsky. *Études entomologiques*, 2: 38-40.
- Trezzi, G. & Guzzetti, M. 2017. Un nuovo *Cnides* Motschulsky, 1862 della Bolivia (Coleoptera, Carabidae, Trechini). *Giornale Italiano di Entomologia*, 14 (62): 751-754.
- Uéno, S.-I., 1985. What is *Cnides rostratus* (Coleoptera, Trechini)? *Bulletin of the National Science Museum, Tokyo, Ser. A*, 11 (1): 41-44.