

Crida a la participació de botànics en el projecte «Vegetació.cat: noves aportacions a la vegetació dels Països Catalans»

Volem animar a tots els botànics de les terres catalanes i àrees adjacents a participar en el projecte «**Vegetació.cat: noves aportacions a la vegetació dels Països Catalans**», una nova proposta de fitosociologia cooperativa que pretén recopilar, revisar, actualitzar i ampliar el coneixement sobre les comunitats vegetals de casa nostra.

L'objectiu principal del projecte Vegetació.cat és actualitzar el conspecte sintaxonòmic dels Països catalans mitjançant l'estudi exhaustiu de les seves comunitats vegetals, talment com està realitzant l'escola botànica francesa de fitosociologia amb el »Prodrome des végétations de France«.

Cal tenir present, que el darrer conspecte sintaxonòmic que engloba el conjunt dels Països Catalans i que arriba fins el nivell d'associació correspon a la segona edició de *La vegetació dels Països Catalans* del Dr. Ramon Folch, ara fa més de 35 anys. Durant aquests darrers anys, el coneixement de les comunitats vegetals als Països Catalans ha augmentat considerablement, i el

codi internacional de nomenclatura fitosociològica (CINF) han canviat substancialment, motiu pel qual cal una nova revisió acurada de les unitats fitosociològiques indicades a casa nostra, així com una actualització de la seva nomenclatura.

Per aquest motiu, pretenem estudiar la vegetació del conjunt de les terres de parla catalana a partir d'inventaris inèdits (propis o cedits per altres autors) i bibliogràfics que, posteriorment, analitzarem estadísticament i mitjançant taules sintètiques. Aquesta informació també ens permetrà elaborar nous mapes de distribució dels sintaxons estudiats, així com realitzar una revisió exhaustiva de la seva nomenclatura i de la seva sintaxonomia dins l'àmbit europeu.

El projecte es durà a terme a través de la publicació de diverses contribucions fitosociològiques, les quals, correspondran, generalment, a monografies dedicades a una classe o un ordre sintaxonòmic concret.



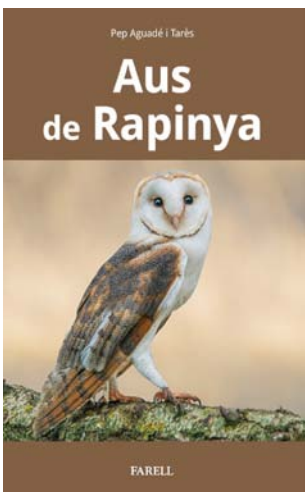
Càrex paludós (*Carex acutiformis*). Rec de la Gallinera, Castelló d'Empúries (Alt Empordà).



Herbassar de balcalló (*Lythrum salicariae-Caricetum ripariae*), antic estany de Sils (la Selva)



Arxiv del Centre Excursionista de Terrassa, 2021, 5a època, número 7. Juny de 2022. 133 p.



Aus de Rapinya. AGUADÉ I TARÈS, PEP. Any de publicació: 2023. Editorial Farell. 62 pàgines.

L'abast i la freqüència de l'aparició de les contribucions dependrà, en gran manera, de la implicació directa o indirecta dels botànics de les nostres contrades i de les àrees adjacents.

Cada unitat fitosociològica estudiada constarà de la informació següent: 1, nom del sintàxon en llatí segons el CINF; 2, nom del sintàxon en català; 3, sinonímia (si escau); 4, indicació del tipus nomenclatural; 5, tàxons característics i diferencials (o diagnòstics); 6, tàxons constants; 7, tàxons dominants; 8, tàxons singulars (si escau); 9, distribució als Països Catalans (i, en alguns casos, a la península Ibèrica); 10, estructura; 11, ecologia; 12, nomenclatura; 13, sintaxonomia; 14, usos i problemes de conservació; 15, hàbitats naturals; 16, variabilitat; 17, dades bibliogràfiques.

Els botànics i científics afins interessats en aquest projecte podran contribuir-hi de diferents maneres:

- Com a editors, revisors o autors de monografies d'unitats fitosociològiques concretes.
- Cedint inventaris florístics aixecats segons el mètode de l'escola sigmatista que siguin inèdits (conservant sempre l'autoria) o poc difosos (inventaris no inclosos en el web del Sistema d'Informació de la Vegetació Ibèrica i Macaronèsica (SIVIM) editats en treballs de fi de màster, tesis doctorals, informes tècnics, etc.).
- Indicant localitats on es poden inventariar les unitats fitosociològiques en estudi en aquell moment.
- Afegint estudis en format PDF a la pàgina del projecte del portal Researchgate.net per tal de recollir els treballs de fitosociologia més recents sobre els Països Catalans.

Actualment, estem treballant en la redacció de la monografia sobre l'ordre *Magnocari-*

cetalia elatae Pignatti 1953; és a dir, les comunitats d'aiguamolls i de marges de cursos hídrics dominades per grans càrexs (*Carex acutiformis*, *C. disticha*, *C. elata*, *C. hispida*, *C. pseudocyperus*, *C. riparia*, *C. rostrata*, *C. vesicaria*...), el lliri groc (*Iris pseudacorus*), la mansega (*Cladium mariscus*) o l'escaiola d'aigua (*Phalaris arundinacea*).

L'estudi d'aquestes comunitats higròfiles també ens està permetent conèixer millor l'ecologia i la distribució de diverses espècies singulars als Països Catalans, com ara: *Butomus umbellatus*, *Carex elata*, *C. acutiformis*, *C. pseudocyperus*, *Cladium mariscus*, *Rumex hydrolapathum*, *Stachys palustris*, *Scutellaria galericulata*, *Senecio paludosus*, *Hydrocotyle verticillata*, *H. vulgaris*, *Thelypteris palustris*, etc.

Pel que fa als inventaris de l'ordre Magnocaricetalia, encara anem un xic curts de dades dels Pirineus, de les Illes Balears, de les Terres de Ponent i de les àrees interiors del País Valencià; tanmateix, tots els inventaris florístics seran molt benvinguts.

Tothom que vulgui participar en el projecte, o tingui qualsevol dubte o suggeriment, pot enviar un correu electrònic a vegetacio.cat@gmail.com.

Esperem les vostres contribucions! ■



Arracades d'estany (*Carex pseudocyperus*), Estany de Banyoles, Porqueres (el Pla de l'Estany)

Delegació del Bages

Sortides naturalistes guiades

Sant Benet al Pont de Cabrianes (Bages). El dissabte 11 de febrer hi hagué la sortida que va voltar l'àrea de Sant Benet de Bages, Navarcles, Torroella de Baix i el Pont de Cabrianes, majoritàriament en terme de Sant Fruitós de Bages i que el riu Llobregat vertebrava.

La primera part de la sortida fou la descoberta de la natura de l'entorn del complex **Món Sant Benet**, gestionat per la Fundació Catalunya La Pedrera, que inclou el monestir romànic, la casa modernista on va viure el pintor Ramon Casas, la fàbrica, investigació i oferta gastronòmica i activitats de natura que tenen com a principals al·licients el jardí senyorial i els ràpids del Llobregat. Una ruta senyalitzada remunta per la riba dreta la corba del Llobregat, des de l'aparcament fins al pont per travessar cap a Navarcles.

Amb els arbres de ribera desfullats, vam posar atenció al patró de ramificació de cada espècie: plomós als oms, branques fines als lledoners, branques gruixudes i oposades als freixes de fulla petita als quals despuntaven les flors, el color granat dels verns pels seus aments penjants, la disposició esparsa de les branques d'òblers i pollancre que el to de l'escorça discrimina, les llargues branques dels salzes i, entremig, alguns negundos i robínies cada vegada menys exòtics. Sí, val la pena aprendre a identificar els arbres més comuns pel seu port, tal com reconeixem una persona coneguda sense haver de recórrer a cap detall morfològic.

El Llobregat, el Cardener i el Ter es compten entre els rius més explotats del món. La successió de resclosa, canal i salt d'aigua per alimentar una fàbrica tèxtil és gairebé

(Continua)

contínua al tram mitjà del Llobregat, en el qual ens trobem. Actualment, la majoria de fàbriques tèxtils construïdes durant els segles XVIII, XIX i XX han tancat, però la majoria dels canals, salts i turbines de generació hidroelèctrica es mantenen en funcionament. També la fàbrica de Sant Benet té la seva resclosa que alenteix el Llobregat. Però des l'any 2022, la resclosa de Sant Benet no és com les altres. **La resclosa de Sant Benet té ara una rampa per peixos** construïda al costat oposat d'aquell per on desvia l'aigua cap al canal, que fa que la resclosa no sigui cap barrera pels peixos i a la vegada assegura el manteniment d'un cabal mínim al riu. Aquest model de rampa per peixos, molt més costós i difícil de construir que el sistema d'escales, sí que facilita el pas de tota mena de fauna aquàtica. Entre les nombrosíssimes rescloses als rius Llobregat i Cardener, només la de Sant Benet llueix una rampa per peixos exemplificadora.



Rampa per peixos a la resclosa de Sant Benet, al riu Llobregat

Havent creuat el riu, ens vam dirigir a l'obaga coneguda com el Balç Caner, un indret fred i humit que conserva la salvatgia, al terme de Navarcles. Aquí aflora una roca calcària margosa farcida de nummulits, per recordar l'anterior sortida al Coll de les Llenties de la serra de Collbàs. L'aigua regalima en un tram llarg del balç, al contacte amb la capa de roca més argilosa. Especialment bell va ser un tapís mucilaginos de color ataronjat format en un degotall ben il·luminat i que el fred del matí havia glaçat i encarcerat. A falta d'una bona observació al microscopi per experts en la matèria, interpretem que el tapís estava constituït per algues roges unicel·lulars de la família *Stylonematophyceae*, probablement del gènere *Chrootheca*, no pas per cianobacteris.



Tapís d'algua roja

Després d'enfilarnos per veure el Sot Gran amagat en una raconada, la ruta segueix per aquesta riba esquerra del Llobregat. Enfront del monestir, el riu passa per un tram de



Calcaria estromatolítica amb un ericó de mar fossilitzat

ràpids al trobar i exposar la roca calcària nodulosa originada en un escull de corall. Més avall es troben la popular font dels Burjons –la que treu el mal de ronyons– i una llarga balma, abans d'arribar al pont de Les Generes que permet creuar el riu i tornar a Sant Benet. L'àrea de Les Generes i del cingle de La Tolega, sota la urbanització de Les Brucardes, va quedar cremada per **l'incendi del 17 de juliol de 2022**.

De sud a nord, riu amunt i per aquest ordre, hi ha els conjunts de resclosa, canal i fàbrica de Sant Benet, del Riu, Vermella o del Pont (pel Pont Vell de Navarcles), del Galobard i del Pont de Cabrianes, el punt més al nord on ens dirigim. Passem per aquesta ruta sense entretenir-nos-hi gaire. Entre Torroella de Baix i Navarcles, la riera de Calders desemboca al Llobregat.

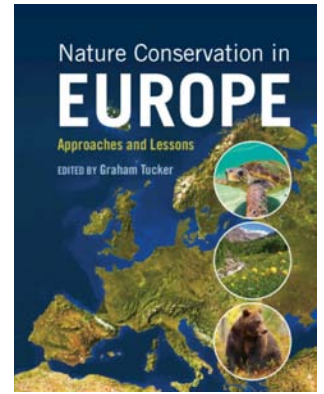
Si ja havíem vist calcàries nummulítiques i calcàries noduloses, poc més enllà del Pont de Cabrianes en direcció a Artés hi ha calcàries estromatolítiques que es reconeixen per la seva laminació sinusoidal. S'interpreta que aquesta roca es va originar en zones planes intermareals per la calcificació d'estromatolits, o sigui grans tapissos de capes superposades amb bonys arrodonits constituïts sobretot pel mucíl·lag secretat per cianobacteris filamentosos. Efectivament, per sobre de la calcària estromatolítica comença ja la roca d'origen continental i color rogenc de la formació geològica Artés.

La ruta seguí cap al cementiri del Pont de Cabrianes amagat dins del bosc i cap a Sant Jaume d'Olzinelles, un indret patrimonial amb la seva ermita, però, lamentablement, en molt mal estat. Destaca a Sant Jaume d'Olzinelles la invasió de la figuera de moro *Opuntia engelmannii*, coneguda també com cactus llengua de vaca.

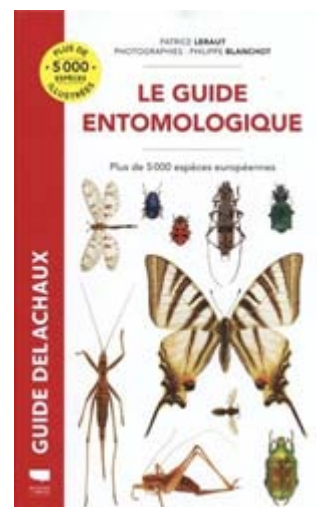
Passar el dia a l'aire lliure sol comportar veure animals. D'entre els vertebrats, ens apuntem d'aquesta sortida l'observació de l'agró blanc, del berrat pescaire, del corb marí i del blauet a l'entorn del Llobregat, de l'esquirol al jardí de Sant Benet i dels conills i de la guineu entre Olzinelles i Torroella de Baix.

La tornada a Sant Benet des d'Olzinelles entre camps i retalls de bosc a l'oest de Torroella de Baix va mostrar una àrea tranquil·la del Pla de Bages.

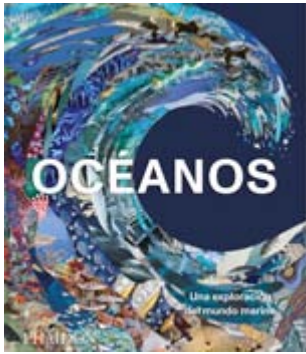
Al llarg del dia, imperceptiblement, hem quedat imbuïts del paper protagonista del riu. El riu condueix i entrellaça mil històries,



Nature Conservation in Europe. TUCKER, GRAHAM (Editor). Any de publicació: 2023. 593 pàgines. Cambridge University Press.



Le Guide Entomologique BLANCHOT. P. 2022. Editorial Delachaux et Niestlé. 528 pàgines.



Océanos: Una exploración del mundo marino. ANNE-MARIE MEISTER. 2022. Editorial Phaidon. 352 p.

cadascuna al seu temps, a la seva escala i amb d'altres actors al repartiment: des del relleu que llaura a les roques que mostra, dels esforços de l'home per treure'n profit a aquells per re-naturalitzar-lo, les històries

de la població humana que s'aplega al seu costat i les de tants i tants organismes per als quals el riu crea hàbitat. El riu regala fertilitat a la riba. L'aigua és vida. ■



Observació de la calcària nodulosa o coral·lina a la llera del Llobregat a Sant Benet.

El medi natural del Bages i del Moianès

El web [El medi Natural del Bages](#), originalment dedicat a la comarca de Bages segons els límits anteriors a la creació de la comarca del Moianès –és a dir l'actual comarca de Bages més els municipis de Calders, Monistrol de Calders, Moià, Santa Maria d'Oló i

L'Estany adscrits al Moianès– amplia el seu àmbit territorial per abastar també la resta de municipis del Moianès. El medi natural del Bages passa a ser plenament El medi natural del Bages i del Moianès. ■

Delegació de la Serralada Litoral Central

Les fonts mediterrànies davant el canvi global

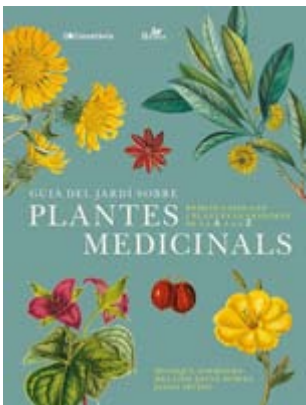
Del 8 al 10 de febrer va tenir lloc, a Mataró, una trobada de treball amb l'objectiu de revisar la problemàtica a la qual s'enfronten les fonts dels ambients mediterranis davant d'un escenari cada cop més sec i amb temperatures més altes.

A la trobada hi van participar 16 investigadors d'Itàlia, Suïssa, Portugal, de diferents universitats de l'estat espanyol (Cantàbria, Vigo, Múrcia, Barcelona) de l'IRTA, delBioSciCat i del CREAM. Durant els dos primers dies es va discutir sobre el rol de les fonts com a ecosistemes (geomorfologia, hidrogeologia, química de l'aigua), sobre el seu paper com a punts calents de biodiversitat, sobre els riscos actuals als quals s'enfronten les fonts (sequeres, qualitat de l'aigua, contaminació, invasions biològiques...) i sobre un possible full de ruta per a la seva gestió i conservació.

El tercer dia es va realitzar una sortida de camp durant la qual es van visitar fonts d'Argento- na i d'Olzinelles que han estat

estudiades en el marc del Projecte Fonts de la Delegació de la Serralada Litoral Central.

La trobada va estar organitzada per n'Estela Romero i en Marcos Fernández-Martínez del CREAM, i finançada per aquesta institució sota la iniciativa Severo Ochoa Synthesis Actions. La trobada es va portar a terme a Can Boet, espai cedit per l'Àrea de Cultura de l'Ajuntament de Mataró en el marc del seu conveni amb la Delegació de la ICHN. ■



Guia de jardí sobre plantes medicinals. MONIQUE SIMMONDS, MELANIE-JAYNE HOWES i JASON IRVING, 2022. Cossetània edicions. 226 pàgines.



Delegació del Pirineu-Prepirineu

Recentment s'ha creat una nova delegació de la Institució Catalana d'Història Natural al Pirineu i Prepirineu.

L'objectiu d'aquesta delegació és estimular i coordinar els projectes de recerca – presents i futurs – que en el camp del medi natural s'estan realitzant a aqueixa zona. L'àmbit de treball agafa les comarques del Berguedà, Cerdanya, Alt Urgell, Pallars, Alta Ribagorça i Aran.

La seu actual de la delegació és al carrer Major, 21, d'Anserall (25798 les Valls de Valira, l'Alt Urgell) i el seu representat, inicialment, Pere Miquel Parés i Casanova.

Si voleu estar vinculats a la delegació Pirineu-Prepirineu, només heu d'enviar un missatge a la **Secretaria** de la ICHN sol·licitant-t'ho. ■

Grup Orquidològic de Catalunya - GOC

Nou butlletí del GOC-ICHN

El butlletí del GOC, Grup Orquidològic de Catalunya, ha experimentat una remodelació per esdevenir —més que una mera memòria d'activitats— una eina d'explicació de les diverses iniciatives i tasques que es donen al GOC.

El nou butlletí reflecteix el veritable nombre de tasques que es donen al grup, evitant que actuacions importants quedin invisibilitzades, i posar-les en valor. També es busca agilitzar els sistemes de redacció, la qualitat bàsica dels textos i aprofitar la capacitat fotogràfica de les persones associades.

Un cop adoptades aquestes directrius, el disseny gràfic resulta força més senzill de realitzar perquè els objectius de comunicació són clars. S'ha utilitzat un layout de pàgina modular, tipografies d'ús



lliure de drets, actuals i clares, i una paleta de colors reduïda basada en matisos de flors d'orquídies que serviran per diferenciar les seccions del butlletí.

De les seccions, es mantenen les habituals de les activitats de l'any però se n'afegeixen algunes amb una visió més àmplia, com ara articles i estudis, entrevistes, o més necessàries, com les que donen visibilitat a les persones sòcies. Per exemple, cada any un membre del GOC serà convidat a il·lustrar amb les seves fotografies les pàgines principals del butlletí i tindrà una secció on es presenta i dona a conèixer.

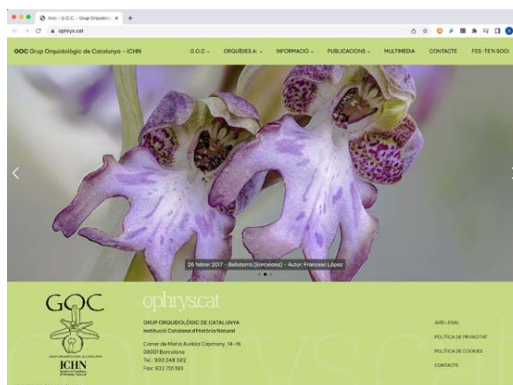
En resum, el butlletí rebrà i donarà joc per fer el GOC més cohesionat, important, amb més socis i més útil a la societat. El podeu consultar al **web** del GOC. ■

Nou web del GOC-ICHN

Ophrys.cat és el portal a internet del GOC-ICHN, Grup Orquidològic de Catalunya. Amb els anys, ha esdevingut referent europeu en orquídies silvestres del Mediterrani occidental. Però el lloc web, publicat inicialment el 28 de febrer de 2012, estava basat en tecnologia de pàgines estàtiques, per la qual cosa, era una eina limitada a l'hora de fer cerques entre la gran quantitat d'informació que s'han reunit durant els onze anys d'existència. La nova versió té una estructura de base de dades que permet un ús molt més àgil de la informació que conté.

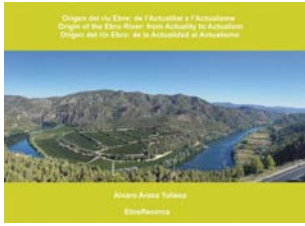
Aquesta segona versió del web ha estat finançada exclusivament per la ICHN. S'hi ha implementat una base de dades d'orquídies, de botànics, d'enllaços externs a informació i els 6.561 articles d'investiga-

ció recopilats fins ara. Cada article implica també dades addicionals com noms d'autors, any de publicació i altres paràmetres accessibles gràcies al seu cercador específic. S'han afegit els pol·linitzadors coneguts a



Natura Catalana. Fédération des réserves naturelles catalanes, desembre de 2022, núm. 44.





Origen del riu Ebre: de l'Actualitat a l'Actualisme.
ARASA TULIESA, ALVARO.
Any de publicació: 2022.
371 pàgines. Grup de Recerca «Terres de l'Ebre».

la fitxa de cada orquídia i tenen també una fitxa a part cadascun. Tot amb la dedicació exhaustiva i sota la supervisió de Lluís Salvador.

A causa de la construcció responsiva, que fa que l'estructura sigui líquida (que s'adapta a cada dispositiu i a cada navegador), visualitzar senceres les fotografies ha estat difícil. S'ha creat un sistema paral·lel que ens obligarà a anar substituint les nombroses fotos que ja teníem per versions noves. Però algunes no es podran renovar per raons històriques, ja que el seu autor ja ens ha deixat.

Les noves imatges, per descomptat, hauran de complir uns mínims de bona qualitat. Falta encara molta feina interna per fer amb el gestor de continguts.

El GOC-ICHN té visibilitat i és conegut internacionalment gràcies a ophrys.cat i a les seves imatges, PDF, butlletins, etc., feina que han anat fent socis del GOC i d'altres persones externes. Entre totes elles, hem aconseguit que ophrys.cat sigui una eina de consulta i referència per als nostres aficionats, científics i visitants de les nostres contrades.

Creació del grup de treball Brioli

Per iniciativa d'uns quants membres de la ICHN, s'ha creat el Grup d'estudi dels briòfits i els líquens dels Països Catalans (Brioli).

Els objectius principals de Brioli són la promoció de l'estudi dels briòfits i els líquens als Països Catalans, aglutinant els experts i els naturalistes interessats en aquests grups biològics. Amb el nostre treball i coneixement, volem ser el referent per als governs, tant en l'àmbit estatal com municipal, i per als gestors dels espais naturals per posar en valor els briòfits i líquens dels Països Catalans. Malgrat siguin dos grups biològics filogenèticament molt distants, regne Plantae i regne Fongs, comparteixen els mateixos hàbitats i certes tècniques d'identificació i estudi: lupa de camp per a la seva observació al terreny i l'anàlisi dels seus caràcters microscòpics al laboratori.

Els hàbitats que acullen briòfits i líquens s'enfronten a una amenaça creixent a escala mundial. La freqüentació dels espais naturals pot afectar irreversiblement aquests grups, els incendis forestals, sumat al canvi climàtic, que poden fer desaparèixer espècies i portar-ne de noves. Necessitem millorar el coneixement de briòfits i líquens, un patrimoni natural desconegut en molts dels inventaris de flora i funga als Països Catalans.

Aquest grup té previst realitzar activitats: estudis locals, tallers, excursions i jornades, obertes tant a especialistes com als naturalistes interessats. La recerca i les publicacions científiques són objectius del grup, sense deixar de banda la divulgació, la col·laboració amb la comunitat docent i entitats afins i el suport a les persones interessades que s'inicien en el coneixement dels briòfits i líquens.



El grup preveu també l'organització d'activitats de ciència ciutadana, amb la creació de projectes a la plataforma iNaturalist, així com amb la participació en BioBlitzs o donant suport a les iniciatives organitzades als Espais Naturals Protegits.

Fins a la data, l'estudi d'aquests grups als Països Catalans ha estat minoritari, i esperem que la creació d'aquest grup de treball, dins l'estructura de la ICHN, pugui contribuir a millorar el seu coneixement i l'interès per la seva conservació.

Brioli va iniciar la seva activitat el gener del 2022, però feia dècades que la idea de constituir un grup d'estudi als Països Catalans s'havia gestat en diversos cercles entre els seus participants. La manera de començar aquesta iniciativa va ser organitzant excursions a diversos indrets de la geografia catalana.



Durant l'any 2022 es van realitzar dues excursions, la primera al Paratge Natural d'Interès Nacional de Poblet, a la Vall de la Pena (la Conca de Barberà) i la segona al Port del Cantó (l'Alt Urgell), que van aconseguir aglutinar a especialistes i naturalistes amb inquietuds en l'estudi de la natura a vista de lupa.

En la primera sortida van participar 25 persones, i en el recorregut de la Vall de la Pena es van poder identificar 30 espècies de briòfits, i 74 espècies de líquens i fongs liquenícoles. El material geològic, calcari al Mirador de la Pena, i gresos del Buntsandstein propers a la Casa Forestal de la Pena, proporcionen una gran diversitat de líquens saxícoles.

Per participar en les activitats de Brioli, només heu d'enviar un missatge a la [Secretaria](#) de la ICHN sol·licitant-t'ho. ■

(Continua)

Sortida de camp per identificar líquens al Paratge Natural d'Interès Nacional de Poblet

El 19 de novembre passat, Maria Josep Chesa, enginyera agrònoma especialista en líquens, va fer el guiatge d'un itinerari a la Vall de Castellfollit, al Paratge Natural d'Interès Nacional de Poblet (la Conca de Barberà), per introduir els participants en l'excursió, el grup biològic dels líquens. Aquesta excursió es va realitzar amb motiu de l'estudi liquenològic que la Universitat de Barcelona (UB) està realitzant al PNIN de Poblet. L'estudi està dirigit pel Dr. Antonio Gómez-Bolea, de la UB i soci de la ICHN, i en el qual treballen la professora Laura Force i l'enginyera Maria Josep Chesa.

Durant l'itinerari es van explicar els conceptes fonamentals sobre el grup biològic dels líquens: simbiosi, morfologia, ecologia, reproducció, etnoliquenologia, tècniques per a la identificació i el concepte de bioindicació. Es va fer també un reconeixement a la investigació en liquenologia a Catalunya, tenint present la gran contribució de Xavier Llimona, Néstor Hladun, Antonio Gómez-Bolea, Mireia Giralt, Pere Navarro, Montserrat Boqueras, Mercedes Barbero, Esteve Llop, i tot el grup de liquenologia de la UB.

El material geològic del Barranc de Castellfollit, diorites del Carbonífer-Permià, així com les comunitats vegetals i boscos d'afinitats eurosiberianes, fa que els líquens que trobem en aquest espai siguin també característics.

Aquesta sortida permet atansar els participants en les tècniques de bioseguiment de la qualitat ambiental de l'aire amb líquens, i les seves propietats com a indicadors de continuïtat i maduresa dels ecosistemes.

La llista vermella dels líquens de Catalunya és també un tema tractat en la sortida. Podem explicar als participants una nova iniciativa sobre un líquen de la llista vermella que es troba a les muntanyes de Prades, *Lethariella intricata* (Moris) Krog. El projecte anomenat **exTRICATE PROJECT** liderat per la UB, i en el qual també participa Maria José Chesa, cercarà eines per millorar el coneixement d'aquesta espècie a la península Ibèrica i les Illes Canàries i proposar accions per millorar la seva protecció.

El punt de trobada va ser l'àrea de lleure de la Roca de l'Abella, per tal de dirigir-nos a la Casa Forestal de Castellfollit amb el nombre mínim de vehicles i fer el menor impacte possible en aquest espai natural. Des de la Casa Forestal ens vam enfilar a l'Era de Noguers, aturant-nos en diversos punts per observar, en primer lloc diverses espècies de líquens terrícoles, dels gèneres *Cladonia* i *Peltigera*. Destaquem l'espècie *Peltigera neckeri* Müll. Arg., que ha estat citada principalment a la zona pirinenca i ha estat una troballa interessant en l'estudi.

Arribem a l'Era de Noguers i podem observar sobre un *Acer monspessulanum*, diversos líquens epífits fruticulosos, entre els que destaquem *Ramalina fraxinea* (L.) Ach.

Teloschistes chrysophthalmos (L.) Th. Fr. Després de dinar, tot havent conversat sobre l'etimologia del terme «líquen», que prové del grec (λεῖχη, leichēn) i significa «lepra» perquè colonitza les roques i els troncs, ens dirigim cap al coll d'en Perroi, tot seguint els senyals de l'itinerari 4.

Camí del coll d'en Perroi observem tal·lus *Lobaria pulmonaria* (L.) Hoffm., espècie inclosa al catàleg de flora amenaçada de Catalunya, amb la categoria de vulnerable.



Continuem l'itinerari circular per tornar a la Casa Forestal. Observem sobre arbres d'escorça llisa l'espècie *Graphis scripta* (L.) Ach., amb els característics apotecis lreli-formes.

Per finalitzar l'excursió, a l'àrea de lleure de la Roca de l'Abella i sobre les roques àcides exposades al sol, trobem una comunitat ben diferent, amb els tal·lus de colors gronguencs i blanquinosos de *Pertusaria rupicola* (Fr.) Harm., *Lepra excludens* (Nyl.) Hafellner, *Pertusaria pseudocorallina* (Lilj.) Arnold. Destaquen també els tal·lus de líquens foliacis de les espècies: *Anaptychia runcinata* (With.) J. R. Laundon, *Parmelina tiliacea* (Hoffm.) Hale i *Xanthoparmelia tinctina* (Maheu & A. Gillet) Hale.

Destaquem també la primera cita per Catalunya del tàxon *Umbilicaria freyi* Codogno, Poelt & Puntillo, espècie citada a Europa, principalment a l'àrea mediterrània.



El grup estava format per 12 participants i va ser tota una oportunitat per poder compartir i avançar en el coneixement de la flora líquènica dels Països Catalans. En acabar l'excursió, els participants preguntaven on seria la propera sortida a vista de lupa, mostrant la seva satisfacció i interès a repetir l'experiència d'aquesta excursió del macro al micromón dels líquens.

Més informació a iNaturalist / **Líquens del Paratge Natural d'Interès Nacional de Poblet**. ■



Ramalina fraxinea (L.) Ach.



Les Meravelles dels Sistemes Complexos. PARISI, GIORGIO. Premi Nobel de Física 2021. Any de publicació: 2023 144 pàgines. Angle Editorial.

15 anys de la Societat Catalana de Fotògrafs de Natura

Amb motiu d'aquest aniversari, el 4 de febrer passat es va celebrar, a Besançon, la LXXXVI sessió de la Societat Catalana de Fotògrafs de Natura (SCFN) preparada conjuntament amb l'entitat germana MontPhoto, que organitza el concurs de fotografia de natura internacional més reconegut i prestigiós dels que es fan al país. Cada octubre fa un festival a Lloret de Mar, on ens reunim fotògrafs de muntanya i natura d'arreu del món, com va explicar el seu president, Paco Membrives, qui va afegir que estàvem a la primera trobada de la recentment creada Comunitat Montphoto, que reuneix a tots els seguidors que volen recolzar el concurs de manera especial.

A continuació, Albert Masó va fer un resum de la quinzena d'anys d'història de la societat:

- Les quatre exposicions realitzades: «Natura catalana, rica i plena», «Formes i textures de la Natura», «Focus on birds» i «Nature in slow motion», que ara està recorrent el país.
- El llibre *Quadern de precaucions i bona pràctica fotogràfica a la Natura*.
- Les 85 sessions mensuals realitzades fins ara.

Es va passar un vídeo relatiu a totes aquestes activitats i després Marc Casas va impartir la conferència «Darrera les càmeres del film Rancho Quemado». Ens va relatar amb tot luxe de detalls el seu projecte documental

fet a Costa Rica sobre el conflicte entre serps i humans. El film, que veurem acabat en el Montphoto Fest del proper octubre, se centra en una de les espècies més perilloses i mortals d'Amèrica: la serp de vellut (*Bothrops asper*), un escurçó (família dels vipèrids) que representa la causa principal d'accidents per mossegada de serp a l'Amèrica del Sud i Amèrica Central. És un tema polèmic molt interessant que contraposa la conservació de la natura amb la seguretat de les comunitats locals.



Albert Masó, Paco Membrives i Marc Casas (assegut a la dreta). Fotografia: Jordi Triadó

A continuació vàrem fer la calçotada de germanor, a la qual assistiren més de mig centenar de persones entre socis i acompanyants. Finalment, es va obsequiar Ernest Costa amb un pòster amb fotografies dels socis de la SCFN, i a Marc Casas amb la *Guia dels amfibis i rèptils de la península Ibèrica, Balears i Canàries*. ■



Societats adherides

El Grup de Natura Sterna, esdevé societat adherida a la ICHN

El Grup de Natura Sterna neix el 19 de gener de 1990, a Castell d'Aro i, estatutàriament, té com a finalitat:

- a) L'Observació, l'estudi, la divulgació i la protecció del medi ambient.
- b) La realització d'activitats d'estudi faunístic, botànic, edàfic i geològic.
- c) La realització d'activitats divulgatives i socials en l'àmbit de contactes amb escoles, conferències, sortides de camp, col·laboració amb reserves i d'altres grups que es consideri oportú.
- d) Activitats de protecció i salvaguarda

d'espais naturals, vigilància i control en l'aplicació de les lleis protectores del medi i campanyes de sensibilització pública.

e) Col·laboració amb les diferents administracions públiques i amb qualsevol entitat privada en temes relacionats en l'estudi i protecció del medi ambient.

En queda exclòs l'ànim de lucre. De fet, ser-ne soci és gratuït.

L'àmbit d'actuació i recerca d'Sterna se centra, fonamentalment, a la vall del Ridaura, és a dir, l'àrea compresa pels termes municipals de Castell-Platja d'Aro, Sant Feliu de



Guíxols i Santa Cristina d'Aro, amb la franja oriental del terme de Llagostera i la part de mar enfront de la costa d'aquesta àrea.

Es pot trobar tota la informació de les seves tasques al seu [web](#) i es pot seguir el seu dia a dia a les xarxes socials.

Societat Catalana d'Herpetologia

La Societat Catalana d'Herpetologia acaba de crear l'*HerpetOn: amfibis i rèptils en joc*, un joc de cartes competitiu on coneixeràs d'una manera diferent la vida i la diversitat dels amfibis i els rèptils de Catalunya. Passa-t'ho bé invocant les teves espècies al tauler, atacant al teu adversari, protegint i restaurant els teus hàbitats, i creant els ecosistemes herpetològics més valuosos que puguis per guanyar la partida!

Ja no tens excusa per a no apropar-te al món de l'herpetologia. És per a tots els públics, perquè de moment compta amb dues modalitats de joc: un nivell avançat a partir dels dotze anys i un d'intermedi a partir dels sis anys. Si t'agrada la natura o els jocs de taula, no t'ho pensis més i adquireix-ne un!

El preu de la segona edició del joc de cartes és de 20 euros i pots aconseguir-lo assistint a la majoria d'activitats que programa la SCH o enviant un correu a sch@soccathep.org. També el pots comprar a botigues especialitzades com Oryx a Barcelona, Via Lúdica a Girona, Artijoc de Cardedeu, Muntanya de

Llibres a Vic, la botiga online de l'Associació CEN i la botiga del CRARC a Masquefa. Consulta més informació al [web de la SCH](#).

Edició: Societat Catalana d'Herpetologia.
Textos i maquetació: Alejandro García-Salmerón i Cristina Fernández-Padilla.



Il·lustracions: Yaiza Parra-Torres. Amb el suport de Departament d'Acció Climàtica, Alimentació i Agenda Rural i en el marc del projecte Consciència Herpetològica. ■

Associació MontPhoto

Us informem que MontPhoto acaba de convocar la 27a edició del seu concurs internacional de fotografia de natura.

Aquest certamen, amb seu a Lloret de Mar, és un dels més prestigiosos del món i comp-

ta a la col·laboració del grup de treball de la Societat Catalana de Fotògrafs de Natura.

Es poden presentar imatges fins al 30 d'abril de 2023. Consulteu tot el reglament i inscripcions a www.montphoto.com. ■

Premi Torras-Foulon

Lliurament del Premi Torras-Foulon 2023 i presentació dels resultats del Premi Torras-Foulon 2021

El 14 de febrer passat es va celebrar l'acte de lliurament del premi Torras-Foulon 2023 a la Sala Pere Corominas de l'IEC. Enguany, el treball premiat ha estat per a un estudi que du per nom «Caracterització ecològica i estudi de la successió de les basses del mediolitoral i el supralitoral de la Costa Brava», dels investigadors Guillem Llenas, Bet Dalmau, Neus Mairal, Andreu Porcar, Pau Ortega, Quim Carol, Quim Pou, Iago Pérez i Jesús Ríos. Aquest estudi té la intenció d'es-

tudiar els hàbitats que queden dins de l'espai de transició entre la terra ferma i el mar. En concret, vol estudiar les basses excavades a les roques mediolitorals permanentment salines i les basses excavades a les roques supralitorals amb salinitat variable. Felicitem als guanyadors, i d'aquí a dos anys en sabrem els resultats.

La segona part de l'acte es va centrar en la presentació dels resultats del treball premiat en l'edició del 2021 sobre «Les poblacions de lludrió llistat *Chalcides striatus* a la muntanya mediterrània catalana. Passat, present i... deute d'extinció?», de la Societat Catalana d'Herpetologia (investigadors: Oriol Baena Crespo i Eudald Pujol Buxó).

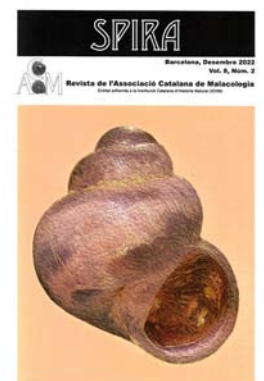
Amb tot, el treball també ha tingut la col·laboració de Marta Major, Carme Mora i Julia Valera. Els objectius d'aquest treball



Guillem Llenas, presentant el treball premiat



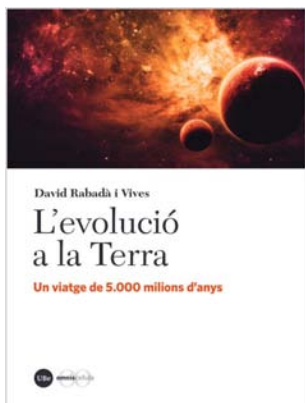
Habitantes de la oscuridad. Fauna Ibero-Balear de las cuevas. Sociedad Entomológica Aragonesa. Febrer de 2023. 700 pàgines. Per a més informació, consulteu el [web](#) de la SEA,



Spira. Revista de l'Associació Catalana de Malacologia, vol. 8, núm. 2 (2022).



Revista del Col·legi de Biòlegs de Catalunya, núm. 38. Desembre de 2022. 35 p.



L'evolució a la Terra. RABADÀ I VIVES, DAVID. Any de publicació: 2023. 218 pàgines. Universitat de Barcelona.

es van centrar en la determinació de si existeix un deute d'extinció a la comunitat de rèptils que habiten en herbassars naturals, i en la determinació de si pot existir deute d'extinció amb una espècie tan especialista com el lludrió llistat.

Aquest acte es pot veure mitjançant el canal de **YouTube** de l'IEC. ■



Oriol Baena i Eudald Pujol presentant els resultats

Novetats editorials

Mines i minerals de la serra de les Ferreres. Les mines de Rocabrunga, Bruguers, Gavà, el Baix Llobregat, Catalunya, Gavà

Acaba de veure la llum el nou llibre *Mines i minerals de la serra de les Ferreres. Les mines de Rocabrunga, Bruguers, Gavà, el Baix Llobregat, Catalunya, Gavà*, editat pel Grup Mineralògic Català. L'obra recull la part històrica de la mineria a la serra de les Ferreres de Gavà, amb un apartat dedicat a explicar la geologia i mineralogia de la zona i com s'han format els minerals. La part més extensa és la descripció de les espècies minerals que s'hi han trobat, amb nombroses il·lustracions.

La serra de les Ferreres ha vist passar, al llarg dels mil·lennis, diverses cultures i imperis. Des del Neolític, les seves entranyes han estat minades a la recerca dels meners que amaguen. En el període neolític va ser la variscita el mineral que va moure els miners a obrir galeries i rases.

Posteriorment, els coneedors del secret de la producció de ferro van obrir la terra buscant minerals com la goethita, els ocres de ferro (limonita) o l'hematites. Darrere d'ells, l'imperi romà va continuar l'extracció dels preuats minerals. I en l'edat mitjana i l'edat moderna, el ferro d'aquestes contrades continuava sent apreciat. Fins als

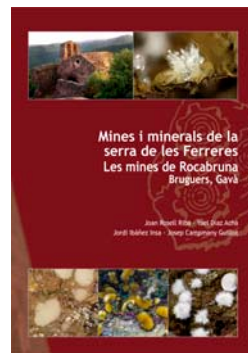
anys seixanta del segle xx, les mines van treballar quan el preu del mineral ho permetia.

Però a més d'aquest ric patrimoni miner, aquesta serra i les seves mines i afloraments han aportat nombroses espècies minerals, algunes apreciades per mineralogistes d'arreu del món... Han ampliat també el nostre patrimoni mineralògic.

En aquest llibre, hi trobareu un recull d'història minera i una descripció d'aquesta mineralogia excepcional. És fruit de la investigació que ha realitzat el Grup Mineralògic Català en els darrers anys, amb la col·laboració del Geociències Barcelona (GEO3BCN-CSIC), del Museu de Ciències Naturals de Barcelona i el suport de la Universitat de Barcelona, del Museu de Gavà i de l'Associació d'Amics del Museu de Gavà.

Autors: Joan Rosell, Yael Díaz, Jordi Ibáñez, Josep Campmany.

DL: B-23782-2022. ISBN: 978-84-09-47312-0. 136 pàgines. Rústica amb solapes, DIN A4. Tiratge: 1.100 exemplars (en català). Imprimeix: Cevagraf SCCL. PVP: 20 € ■



The World Atlas of Trees and Forests

The World Atlas of Trees and Forests, d'SHUGART H., WHITE P., SAATCHI S., et al. Editorial: Princeton University Press. Any de publicació: 2022. Idioma: anglès. 400 p.

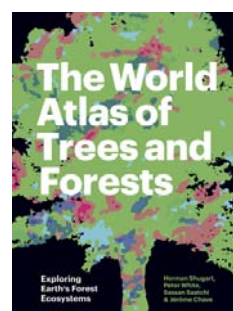
Els boscos són el suport d'una bona part de la biodiversitat. Ens ofereixen ecosistemes únics i molt dinàmics, amb tota una sèrie de xarxes d'allò més complexes i interdependents de flora, fongs i animals. Malgrat l'explotació a la qual es veuen sotmesos i la regressió que pateixen, cobreixen aproximadament el 30 % de la superfície de la Terra.

A finals del 2022 va arribar a les llibreries *The World Atlas of Trees and Forests* (Atlas Mundial dels boscos i els arbres). Aquesta obra ens introdueix, al llarg de

les seves 400 pàgines, en el significat dels boscos, quin és el seu funcionament i com es desenvolupa el seu creixement. A més de tenir en compte de quina manera els estudiem, avaluem, conservem i cartografiem.

L'atles recull la cobertura més amplia, fins al moment, dels boscos del món. Tot això, acompanyat de gràfics i mapes elaborats gràcies a les darreres investigacions i a la tecnologia d'imatges per satèl·lit.

D'altra banda, l'estructura de l'obra, pel que fa a continguts i informació, fa que sigui un bon llibre de consulta tant per als professionals de l'ecologia forestal, com pel públic interessat a conèixer més sobre aquests ecosistemes i la seva distribució a la Terra. ■



Activitats amb altres entitats

XIII Olimpíada de Biologia de Catalunya (XIII OBC 2023)

Un any més, s'han celebrat les proves de la Olimpíada de Biologia de Catalunya (OBC) amb la participació de la ICHN. L'objectiu de les OBC és incentivar l'interès dels estudiants de Batxillerat en l'estudi de la Biologia i reconèixer públicament el seu esforç.

El dissabte 4 de febrer, 300 estudiants de 93 centres educatius varen fer la prova teòrica, simultàniament a les 5 subseus territorials: UB, UdG, UdL, URV i UVic-UCC. Els 20 estudiants amb les millors puntuacions varen fer la prova pràctica a la Facultat de Biologia de la UB el 8 de febrer. I les puntuacions del conjunt de proves realitzades va determinar els 14 estudiants que rebrien medalla de bronze, els 3 que serien distingits amb medalla de plata i els 3 premiats amb medalla d'or. Podeu consultar els resultats al [web de l'OBC](#).

El lliurament de medalles va tenir lloc a la Sala Pere i Joan Corominas de l'IEC el divendres 24 de febrer, en una sessió alhora presencial i en *streaming* pel canal [Youtube](#).

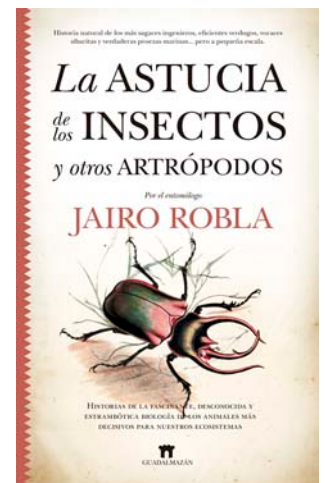
Els 6 millors classificats, citats en ordre decreixent de les puntuacions aconseguides, són: Laia Oleart Rabanal (Escola Frederic Mistral – Tècnic Eulàlia, de Barcelona), Francisco Valverde Hernández (Sagrat Cor Diputació, de Barcelona), Laia Abio Buil (Institut Jaume Vicens Vives, de Girona), Aleix Guiu Costa (Institut la Mitjana, de Lleida), Alba Cartró Peris (Escola Montagut, de Vilafranca del Penedès) i Albert Ribas Carpio (Centre d'estudis Stutcom, de Barcelona).

Els 5 estudiants anteriors amb millor puntuació participaran, convidats per l'organització de l'OBC, junt amb els finalistes de les altres 16 comunitats autònomes i les 2 ciutats autònomes, a la XVIII Olimpíada Espanyola de Biologia que enguany es farà a Barcelona, del 23 al 26 de març a la UAB. Els desitgem molta sort i encerts!

En el mateix acte, es va lliurar també el premi a la guanyadora del concurs de dissenys del logotip i del cartell anunciador de la XVIII Olimpíada Espanyola de Biologia, a Madom, pseudònim emprat per Maria Masip Domingo, de Reus (Tarragona).

Des de la ICHN felicitem tant als estudiants distingits amb medalla com a tots els que han participat en la XIII OBC pel seu interès en una matèria tan interessant i fonamental com és la Biologia, així com a totes les persones que han contribuït a desenvolupar l'interès d'aquests joves per la Biologia. Recordeu, si el vostre interès s'escau dins l'àmbit de la història natural (botànica, ecologia, geologia, ecologia), compteu amb la ICHN per a mantenir-vos al dia i participar en el reguitzell d'activitats que desenvolupem.

Si ets soci de la ICHN i t'agradaria implicar-te en aquest procés i/o en el de l'ensenyament de les ciències naturals a primària i secundària, envia un missatge a ichn@iec.cat amb el tema «Ensenyament Ciències Naturals» i et contactarem. Des de la ICHN estem començant a constituir un grup de treball en aquest àmbit i quants més serem millor ho podrem fer. ■



ROBLA, J. 2023. *La astucia de los insectos y otros artrópodos*. Guadalmazán. Còrdova. 320 p.



Fotografia: Mariàngels Gallego

Recull de legislació

Catalunya

ACORD GOV/9/2023, de 17 de gener, pel qual s'aprova el **Marc estratègic de referència d'adaptació al canvi climàtic** per a l'horitzó 2030 (ESCACC30). DOGC núm. 8836 de 19 de gener de 2023.

ACORD GOV/10/2023, de 17 de gener, pel qual es declara la utilitat pública, als efectes d'**expropiació forçosa, de part de la finca de l'estany de Vilaüt** situada a la reserva natural integral dels Estanys dels Aiguamolls de l'Empordà. DOGC núm. 8836 de 19 de gener de 2023.

(Continua)

Vols rebre el NOTÍCIES més aviat, en color i amb enllaços als documents anunciats?

Contacta amb la Secretaria de la Institució (ichn@iec.cat) i demana la versió en format pdf!

Les xarxes socials de la ICHN

Seguiu les novetats relacionades amb la ICHN ara també a [Twitter](#), [Facebook](#) i [Instagram](#).

Amb el suport de



Generalitat de Catalunya
Departament d'Acció Climàtica,
Alimentació i Agenda Rural



fundada el 1899

ICHN

Institució Catalana
d'Història Natural

Filial de l'Institut d'Estudis Catalans

Redacció: ICHN
C. del Carme, 47
08001 Barcelona
Tel. 933 248 582
Fax 932 701 180
A/e: ichn@iec.cat
A/I: <http://ichn.iec.cat>

Imprimeix: IMPREMTA BADIA, SL
ISSN: 2339-5672
Maqueta: Albert Beltran
Dipòsit Legal: B.39829-1995

Illes Balears

Decret 2/2023 de 23 de gener, pel qual s'aprova la modificació puntual del **Pla d'ordenació de recursos naturals (PORN) de la Serra de Tramuntana**, aprovat pel Decret 19/2007, de 16 de març. BOIB núm. 013 de 28 de gener de 2023.

Decret llei 1/2023, de 30 de gener, de mesures extraordinàries i urgents per a la **protecció de la sargantana pitiüsa (*Podarcis pityusensis*) i la sargantana balear (*Podarcis lilfordi*)** i per a la prevenció i lluita contra les espècies de la família Colubridae sensu lato. BOIB núm. 015 de 2 de febrer de 2023.

Llei 1/2023, de 7 de febrer, per la qual es modifica la Llei 5/2005, de 26 de maig, per a la **conservació dels espais de rellevància ambiental (LECO)**. BOIB núm. 018 de 9 de febrer de 2023.

País Valencià

DECRET 236/2022, de 30 de desembre, del Consell, pel qual es regula el **procediment d'autorització de l'activitat d'aqüicultura**, el règim d'inscripció i el funcionament del Registre d'establiments d'aqüicultura, i s'estableixen les normes bàsiques d'organització espacial de l'aqüicultura marina. DOGV núm. 9510 de 12 de gener de 2023.

DECRET 237/2022, de 30 de desembre, del Consell, pel qual **es declaren Zones Especials de Conservació (ZEC) els Llocs d'Importància Comunitària (LIC) Serra de Crevillent, Serra de Callosa de Segura i Serra d'Orihuela**, i s'aprova la norma de gestió de tales ZEC i de la Zona d'Espècial Protecció per a les Aus (ZEPA) «Serres del Sud d'Alacant». DOGV núm. 9511 de 13 de gener de 2023.

DECRET 12/2023, de 10 de febrer, del Consell, pel qual **es declaren zones especials de conservació (ZEC) els llocs d'importància comunitària (LIC) Llacuna de Salinas, Saler i Cabecicos de Villena, Maigmo i Serres de la Foia de Castalla, Arenal de Petrer, Serra de Salinas**, i s'aprova la norma de gestió d'aquests ZEC i de les zones d'especial protecció per a les aus (ZEPA) Serra de Salinas, Maigmo i Serres de la Foia de Castalla, Riu Montnegre i Cabeçó d'Or i la Grana. DOGV núm. 9534 de 15 de febrer de 2023. ■

Agenda

XCN, 20 anys treballant en xarxa per a la conservació anys de la natura

14 de març de 2023, de 10.45 a 14 h, a la Sala Pere Coromines de l'IEC. Per a més informació adreceu-vos a info@xcn.cat

Cal inscripció prèvia mitjançant el formulari que trobareu al [web](#) de la Xarxa per a la Conservació de la Natura.

Grup Orquidològic de Catalunya

Del 13 al 25 de març de 2023, a la sala d'exposicions de la biblioteca Atzavara (carrer de la Guixera, 8; 08711 Òdena; l'Anoia), es podrà visitar l'exposició fotogràfica col·lectiva del GOC **Les orquídiessilvestres de Catalunya**. Organitzen: GOA (Grup d'Orquídiess Anoia) i l'Ajuntament d'Òdena.

Delegació de la Garrotxa

Dissabte 25 de març de 2023, a Olot, **Seminari del patrimoni natural de la Garrotxa i del Ripollès**.

Grup de treball Societat Catalana de Fotògrafs de Natura

Divendres 24 de març de 2023, a les 20h, al Museu Arxiu de Vilassar de Dalt (c. del Marquès de Barberà,9), tindrà lloc la conferència **Estat de conservació dels rapinyaires a Catalunya: entre el neguit i l'esperança**, a càrrec de Fran Tralalon.

Han col·laborat en la redacció d'aquest NOTÍCIES:

Xavier Alamany, Jordi Badia, Jordina Belmonte, Maria Josep Chesa, Jordi Corbera, Laura Force, Josep Germain, Antonio Gómez-Bolea, Miquel Jover, Albert Masó, Gabriel Mercadal, Pere Miquel Parés, Joan Rosell, Lluís Salvador, Xavier Soler, Jan Tomàs, Florenci Vallès i Marc Vilella.