

21. INICIATIVES DE CONSERVACIÓ DEL DELTA DEL LLOBREGAT

JOSEP GERMAIN¹

1. Institució Catalana d'Història Natural (ICHN).

21.1. INTRODUCCIÓ

Els recursos i els serveis que proporcionen les zones humides han estat tradicionalment força valorats i això ha permès que, malgrat els canvis socials, econòmics i tecnològics, encara siguin un element destacat del territori i mantinguin la seva funcionalitat. Històricament, les zones humides s'han mantingut pels beneficis que generen, com a llocs de pesca o de caça, per l'aprofitament de vegetals (joncs, barrelleres per fer sosa, etc.), per la producció de sal o com a element clau en la regulació del sistema hidrològic.

El delta del Llobregat és una de les zones humides més importants de Catalunya i els seus valors i la seva singularitat han estat reconeguts des d'antic i encara continuen tenint importància, tot i que l'ús que se'n fa ha variat radicalment. La llacuna del Remolar, per exemple, ja s'esmentava en uns documents del 1270 del rei Jaume I relacionats amb la compra de terres al delta del Llobregat, i aquesta mateixa llacuna, conjuntament amb altres del Delta, encara es manté actualment, malgrat el continuat dessecament de terrenys per a l'agricultura i per a combatre el paludisme, gràcies al seus notables valors naturals.

La dècada dels anys vuitanta del segle passat potser va ser un dels moments més decisius per a la conservació de les zones humides del delta del Llobregat, atès que el desenvolupament agrícola, però especialment l'expansió industrial i de les infraestructures al Baix Llobregat, van arribar a comprometre gairebé irreversiblement el seu futur.

La Institució Catalana d'Història Natural va publicar l'any 1976 el llibre *Natura, ús o abús?: Llibre blanc de la gestió de la natura als Països Catalans*, que contenia una extensa i justificada proposta d'espais que haurien de gaudir d'alguna mena de protecció i que amb el temps ha demostrat haver tingut un valor profètic, atès que ha servit de guia per a la protecció de la natura a les terres de cultura i llengua catalana. Però quan es va publicar aquest llibre, alguns dels espais més propers a Barcelona patien unes pressions tan

elevades que els seus autors veien el futur d'aquests espais força compromès.

Pel que fa al delta del Llobregat, el *Llibre blanc de la gestió de la natura als Països Catalans* proposava, en la seva segona edició del 1988: «Cal protegir decididament els conreus del delta del Llobregat [...] aquestes extensions [de sòls salats] podrien constituir la perifèria protectora d'un estany de la Ricarda també preservat [...]. Convé que la canalització del Llobregat no doni peu a tals destruccions de banda i banda del riu i que els conreus reculin encara més; la reconstituïció d'un bosc de ribera fóra estèticament i operativament desitjable».

Aquesta era una proposta de mínims, gairebé d'emergència, que afortunadament la realitat ha demostrat que quedava curta, de manera que, veient l'estat actual dels sistemes naturals del delta del Llobregat, s'ha posat en evidència que, gràcies a la voluntat i la constància d'alguns ajuntaments, de determinats investigadors i d'unes poques entitats naturalistes i ecologistes, el delta del Llobregat s'ha pogut mantenir com la tercera zona humida en importància de Catalunya. I si es recorda que això s'ha produït en la zona amb més pressions i impactes de Catalunya, la magnitud de l'èxit encara és més destacable.

És en aquest sentit que cal recordar l'aposta de l'Ajuntament del Prat de Llobregat en educació ambiental, iniciativa que ja va començar el 1986 —moment en el qual el futur del delta del Llobregat no era gens esperançador— i que encara es manté vigent. També convé recordar el Projecte del Delta del Llobregat de DEPANA, que el 1989 representà la primera proposta d'ordenació conjunta del Delta i d'ús públic d'aquest espai.

L'objectiu d'aquest article no és repassar la història de la protecció del delta del Llobregat, sinó fer un recull de les diferents iniciatives de conservació que actualment incideixen sobre el Delta i la vall baixa del Llobregat, però certament calia fer una mínima referència a la situació de partida. Ni l'espai disponible ni l'objectiu d'aquest treball no permetran tampoc avaluar fins a quin



FIGURA 1. Mapa del delta del Llobregat al segle XVIII extret de Prat de Llobregat (Ensayo histórico). El Prat de Llobregat, 1958.

punt s'han aconseguit els objectius proposats en cada una de les iniciatives endegades, però possiblement el lector es podrà fer una primera idea dels resultats assolits quan repassi les dades exposades en altres articles d'aquesta mateixa publicació, especialment els relacionats amb l'estudi dels organismes i els sistemes naturals.

21.2. ESPAIS NATURALS PROTEGITS I ESPÈCIES PROTEGIDES

En aquest apartat es presenta un recull de les diferents figures de protecció de la natura del delta del Llobregat. Si bé serà fàcil definir i cartografiar els espais naturals que gaudei-

xen d'algun tipus de protecció (reserva natural, espai d'interès natural, zona d'especial protecció per als ocells, etc.), atès que disposen d'uns límits legalment definits i que es poden reconèixer sobre el terreny, es veurà que les iniciatives de protecció de les espècies no s'han desenvolupat amb la mateixa intensitat i que en les polítiques de conservació dels diferents components del medi natural s'ha tendit més a aplicar els mecanismes de protecció dels espais que els de les espècies.

21.2.1. RESERVA NATURAL PARCIAL

La primera figura de protecció d'espais naturals del delta del Llobregat es va establir mit-

jançant el Decret 226/1987, de declaració de les reserves naturals parcials del delta del Llobregat de la Ricarda - Ca l'Arana i el Remolar-Filipines. En total, aquestes reserves abastaven una superfície de 296,70 ha més una zona d'influència al seu entorn d'unes 200 ha més.

Els problemes amb aquestes reserves van començar ben aviat i van ser resultat de les alegacions presentades per la Direcció General d'Aviació Civil, l'organisme autònom d'Aeroports Nacionals i l'Aeroport de Barcelona en el sentit d'expressar la seva oposició a la creació de reserves o hàbitats d'ocells en zones properes a l'aeroport. Aquest fet motivà l'aprovació d'un nou decret, el Decret 299/1988, de declaració de les reserves naturals parcials del delta del Llobregat de la Ricarda - Ca l'Arana i el Remolar-Filipines, que mantenia la protecció de les dues llacunes, però la subordinava a les limitacions establertes per la normativa internacional sobre seguretat en aviació civil.

Els interessos urbanístics derivats de les expectatives creades pel Pla General Metropolità de Barcelona a la zona de Ca l'Arana van portar al fet que es recorregués aquest nou decret, el qual va ser anul·lat l'1 de febrer

de 1993 per sentència de la Secció 5a de la Sala Contenciosa Administrativa del Tribunal Superior de Justícia de Catalunya (Resolució del 12 de maig de 1993, per la qual es disposa el compliment de la Sentència d'1 de febrer de 1993 del Tribunal Superior de Justícia de Catalunya, dictada en el recurs contenciós administratiu núm. 510/90). D'altra banda, la Secció 4a d'aquesta mateixa sala dictava una altra sentència el 30 de novembre de 1992 que establia el dret de l'entitat recurrent a ser indemnitzada (Resolució del 21 de juliol de 1993, per la qual es disposa el compliment de la Sentència del Tribunal Superior de Justícia de Catalunya dictada en el recurs contenciós administratiu núm. 1009/90) i condemnava en data del 18 de març de 1997 la Generalitat de Catalunya a indemnitzar el demandant amb més de 1.370 milions de pessetes. Com a resultat de tot aquest procés va resultar que tornava a estar en vigor el Decret 226/1987 de declaració de les reserves naturals parcials del delta del Llobregat de la Ricarda - Ca l'Arana i el Remolar-Filipines.

Posteriorment, s'aprovà el Decret 275/1999, de modificació del Decret 226/1987, del 9 de juny, de declaració de les reserves



FIGURA 2. Reserva natural parcial del Remolar-Filipines.

naturals parcials del delta del Llobregat de la Ricarda - Ca l'Arana i el Remolar-Filipines. Aquest decret modificava l'article 2.3 del Decret 226/1987, de manera que s'admetien canvis en l'ús del sòl o moviments de terres relacionats amb obres o actuacions d'interès públic de primer ordre, com el desviament i la canalització del riu Llobregat, actuacions que es deia que caldria sotmetre al procediment d'avaluació d'impacte ambiental i garantir que no causessin un perjudici a la integritat del lloc o que s'adoptessin les mesures compensatòries necessàries. Després de totes aquestes modificacions i d'acord amb la cartografia digital del Departament de Medi Ambient i Habitatge, la superfície d'aquesta reserva era de 503,7 ha.

Un altre aspecte que durant el procés de declaració d'aquestes reserves naturals aixecà una certa polèmica va ser la compra per part del llavors Departament d'Agricultura, Ramaderia i Pesca dels terrenys de la reserva de les Filipines per més de mil milions de pessetes, un cost que es va considerar exagerat per a un espai ja protegit i que no es podia destinar a altres usos.

21.2.2. PLA D'ESP AIS D'INTERÈS NATURAL (PEIN)

L'any 1992, les reserves naturals i la llacuna de la Murtra es van incorporar al Pla d'Espais d'Interès Natural de Catalunya amb la denominació Delta del Llobregat i una superfície de 527,9 ha (Decret 328/1992, pel qual s'aprova el Pla d'Espais d'Interès Natural). Si bé el PEIN no incrementava les mesures de protecció de les reserves naturals, sí que atorgava una major protecció a les zones d'influència i a la llacuna de la Murtra. Bàsicament, el PEIN garantia que en aquests espais, zones d'influència incloses, s'apliqués el règim de sòl no urbanitzable i que tant el planejament territorial com l'urbanístic haguessin de respectar la delimitació i les determinacions específiques del pla per a aquest espai.

Atès el caràcter de zona humida de l'espai Delta del Llobregat, també hi és d'aplicació l'article 16 del PEIN que, d'acord amb allò que estableix l'article 11 de la Llei 12/1985, d'espais naturals, no permet realitzar-hi activitats o usos susceptibles de provocar-ne la recessió o la degradació.

El PEIN també establia criteris de prioritat per a futures ampliacions, detallant d'una manera concreta que l'espai podria incorporar les zones humides de Cal Dimoni, els Reguerons, la bassa del Prat, les basses del Camp de Golf - Pas de les Vaques, l'estany de la Podrida, els sistemes dunars del litoral del Prat de Llobregat i la pineda de Can Camins, així com les zones adjacents que fos necessari protegir per a salvaguardar les àrees humides. Actualment, algunes d'aquestes zones humides ja han estat incorporades al PEIN, però algunes, com la bassa del Prat, encara esperen la seva oportunitat per formar-ne part, mentre que d'altres, com l'estany de la Podrida i bona part del sistema de les basses del Camp de Golf - Pas de les Vaques, on només resta l'estany de la Roberta, han estat destruïdes. La pineda de Can Camins s'integrarà al PEIN com a resultat de llargs processos judicials que, finalment, han estat favorables a la seva protecció, atès que recentment s'ha incorporat a la xarxa Natura 2000.

La Llei 12/2006, de mesures en matèria de medi ambient i de modificació de les lleis 3/1988 i 22/2003, relatives a la protecció dels animals, de la Llei 12/1985, d'espais naturals, de la Llei 9/1995, de l'accés motoritzat al medi natural, i de la Llei 4/2004, relativa al procés d'adequació de les activitats d'incidència ambiental, estableix que la declaració d'un determinat espai com a zona d'especial conservació (ZEC) o com a zona d'especial protecció per a les aus (ZEPA), en aplicació de les directives comunitàries corresponents, implica la inclusió automàtica en el Pla d'Espais d'Interès Natural, de manera que tots els espais de la xarxa Natura 2000 de Catalunya passaran a formar part del PEIN, tot i que no s'ha d'oblidar que els criteris de selecció d'aquests nous espais són sensiblement diferents als

que establia aquest pla. Segons les dades de la pàgina web del Departament de Territori i Sostenibilitat, l'espai d'interès natural Delta del Llobregat té una superfície de 926,9 ha, però, com es veurà en tractar de la xarxa Natura 2000, la superfície que hi hauria d'estar inclosa és lleugerament superior.

21.2.3. XARXA NATURA 2000

L'any 1994, en aplicació de la Directiva 79/409 CEE, es van declarar com a ZEPA les zones protegides del delta del Llobregat, atès el seu remarcable valor ornitològic. Es va ampliar la superfície anteriorment protegida amb la incorporació dels Reguerons i d'una part del litoral del Prat de Llobregat fins a assolir una superfície de 573 ha.

En compliment de la Directiva 92/43 CEE, l'any 2006 es va publicar l'Acord GOV/112/2006, pel qual es designen zones d'especial protecció per a les aus (ZEPA) i s'aprova la proposta de llocs d'importància comunitària (LIC). Entre els espais designats hi havia el delta del Llobregat, que ampliava la ZEPA de l'any 1994 fins a les 923,2 ha i també considerava aquest espai com a lloc d'importància comunitària (LIC).

Com a resultat del recurs contenciós administratiu interposat per l'Ajuntament del Prat de Llobregat i per una sentència del Tribunal Suprem del 2012, la Generalitat de Catalunya s'ha vist obligada a incloure a la xarxa Natura 2000, com a LIC i com a ZEPA, la pineda de Can Camins, de manera que la superfície que ara es troba inclosa dins aquesta figura de protecció ha augmentat en 30,7 ha, i n'ha passat a tenir un total de 953,94.

L'acord de designació de zones ZEPA i d'aprovació de la proposta de LIC del 2006 també incloïa dos espais més que incidien sobre el delta del Llobregat. Pel que fa al sector marí, s'aprova com a ZEPA i LIC l'espai Costes de Garraf, amb una superfície de 26.473,80 ha, però que només en el seu extrem oriental protegeix part del front marí del delta del Llobregat. Cal recordar que en

una proposta del Departament del Medi Ambient i Habitatge del 2005, aquesta zona marina protegida s'estenia per tot l'espai marí de davant del Delta, cosa que demostra que es devia disposar de dades suficients per haver elaborat aquesta proposta, però sembla que, al final, criteris d'una altra mena van portar a l'aprovació d'una zona protegida d'una menor extensió, tot i que els estudiosos dels ocells marins continuen remarcant l'important valor d'aquest sector marí.

Cal recordar que també es va designar com a ZEPA i LIC l'espai Montserrat - Roques Blanques - riu Llobregat, el qual inclou el tram del riu Llobregat que discorre pels termes d'Olesa de Montserrat, Esparreguera, Abrera, Martorell i Castellbisbal, tram fluvial que abasta unes 263,7 ha.

L'Acord GOV/112/2006 esmentat, inclou com a annex unes «Directrius per a la gestió dels espais de la xarxa Natura 2000». Mentre que la Directiva Hàbitats defineix un primer nivell de protecció i de gestió dels espais de la xarxa Natura 2000, aquestes directrius determinen que la gestió es concretarà mitjançant plans especials o altres instruments de planificació específics per a cada espai o restringits a determinats hàbitats o a espècies concretes.

En data recent, s'ha aprovat l'Acord GOV/150/2014, del 4 de novembre, pel qual es declaren zones especials de conservació de la regió biogeogràfica mediterrània, integrants de la xarxa Natura 2000, se n'aprova l'instrument de gestió, i s'autoritza el conseller de Territori i Sostenibilitat per a poder actualitzar els annexos 2, 3 i 4 de l'Acord GOV/176/2013, pel qual es declaren les zones especials de conservació de la regió biogeogràfica alpina, integrants de la xarxa Natura 2000, i se n'aprova l'instrument de gestió. Amb aquest acord de Govern, els espais considerats anteriorment com a llocs d'importància comunitària (LIC) passen a ser zones d'especial conservació (ZEC) i es culmina així el procés de protecció d'aquests àmbits. Entre aquests espais de la regió mediterrània s'inclouen els següents: ES0000146, Delta del

Llobregat; ES5110012, Montserrat - Roques Blanques - riu Llobregat, i ES5110020, Costes de Garraf.

En aquest mateix acord de Govern, s'aprova l'instrument de gestió corresponent, el qual representa que complementa i amplia les mesures incloses a l'annex 8 de l'Acord GOV/112/2006, tot i que, si se'n repassa el contingut amb un mínim de detall, no sembla que tingui cap altra funció que complir els requisits legals que comporta la declaració de les zones d'especial conservació (ZEC), de manera que continua havent-hi un dèficit de gestió que aquest nou instrument de gestió, com les anteriors directrius de gestió, no resoldrà ni tampoc garantirà que es pugui assolir l'estat de conservació favorable dels hàbitats i de les espècies de cada ZEC.

Recentment, el Ministeri d'Agricultura, Alimentació i Medi Natural ha aprovat l'Ordre AAA/1260/2014, del 9 de juliol, per la qual es declaren zones d'especial protecció per a les aus en aigües marines espanyoles. Entre els 39 espais marins sota jurisdicció estatal s'inclou la ZEPA ES0000513, Espai Marí del Baix Llobregat - Garraf, de 386,6 km², que en aquest cas sí que abasta bona part del front marí del Delta.

21.2.4. INVENTARI DE ZONES HUMIDES

L'*Inventari de zones humides de Catalunya* ha estat elaborat pel Departament de Medi Ambient i Habitatge i, malgrat no tenir un règim jurídic propi, la identificació i delimitació de les zones humides de Catalunya ha de facilitar l'aplicació d'allò que disposa l'article 11.1 de la Llei 12/1985, en relació amb la protecció de les zones humides i constituir la base per a la redacció dels futurs plans sectorials de zones humides corresponents a les conques hidràuliques de Catalunya.

Cal recordar que l'article 11 de la Llei 12/1985 determina que totes les zones humides han de ser preservades de les activitats susceptibles de provocar-ne la recessió i la degradació. Igualment, la normativa secto-

rial d'aigües estableix mesures de protecció per a les zones humides i, més recentment, els plans territorials també inclouen mesures de protecció d'aquests ecosistemes.

Les zones humides del delta del Llobregat incloses en l'*Inventari de zones humides de Catalunya* són les següents: aiguamolls de Molins de Rei; jonqueres de la rerepinada de Gavà; bassa del Prat de Llobregat; llacunes de Cal Dimoni; zona de Can Sabadell (Filipines nord); els Reguerons; basses del Golf i maresmes de Can Camins; estany de la Murtra; riera de Sant Climent; estany del Remolar, maresmes de les Filipines i Pas de les Vaques; Ca l'Arana - Cal Tet, i estany de la Ricarda.

21.2.5. ESPÈCIES PROTEGIDES

El Decret 328/1992 incloïa en els seus annexos una relació d'espècies que es declaraven estrictament protegides en l'espai Delta del Llobregat: tres espècies de la flora (*Cenchrus incertus*, *Spartina juncea* i *Kosteletzkya pentacarpos*) i tres de la fauna (*Ferrusaria disparata*, *Cicindella germanica* ssp. *catalaunica*, i *Iberodarcadion suturale*). Diversos estudis botànics han permès fer un seguiment de l'estat de conservació de les espècies de la flora protegides, mentre que de les espècies d'invertebrats només se'n té alguna dada esparsa.

Convé recordar que el Decret legislatiu 2/2008, pel qual s'aprova el Text refós de la Llei de protecció dels animals, estableix al seu article 32 que els instruments de planejament territorial i urbanístic han d'assegurar la preservació, el manteniment i la recuperació dels biòtops i dels hàbitats de les espècies protegides, i a l'article 33.2 que es prohibeix la pertorbació dels espais de concentració, cria, muda, hivernada i descans de les espècies migratòries. D'altra banda, el Decret 172/2008, de creació del Catàleg de flora amenaçada de Catalunya, prohibeix alterar l'hàbitat de les espècies que s'hi troben incloses, mentre que l'Ordre del 31 de juliol de 1991, per a la regulació d'herbassars de fa-

nerògames marines, té com a finalitat prevenir la desaparició dels herbassars d'alguers de fanerògames marines i permetre la conservació dels seus biòtops.

En el Catàleg de flora amenaçada de Catalunya, les espècies *Halimium halimifolium* ssp. *halimifolium*, *Kosteletzkya pentacarpa*, *Maresia nana* i *Najas marina* estan incloses a la categoria de «Vulnerable», mentre que *Orobancha foetida*, *Otanthus maritimus* i *Stachys maritima* es troben «En perill d'extinció».

Pel que fa al grau d'aplicació de la normativa relacionada amb la protecció de les espècies, cal remarcar que acostuma a ser baix, en bona part a causa de la manca de suficients dades de camp que permetin establir d'una manera detallada l'àmbit de distribució de les espècies protegides i, per tant, la delimitació dels espais en els quals s'han d'adoptar les corresponents mesures de conservació d'aquestes espècies i dels seus hàbitats.

21.2.6. PLANS DE RECUPERACIÓ

En tota política de conservació de les espècies, un punt clau és l'elaboració i aplicació dels corresponents plans de recuperació o de conservació en funció del grau d'amenaça en el qual es trobin. Aquest aspecte de la conservació ha estat escassament desenvolupat a Catalunya, malgrat tenir l'obligació legal de fer-ho. Alguns dels pocs plans de recuperació existents afecten algunes espècies que es troben al delta del Llobregat. És el cas del Decret 259/2004, pel qual es declara espècie en perill d'extinció la gavina corsa i s'aproven els plans de recuperació de diverses espècies, que aprova els plans de recuperació del bitó, la gavina corsa, el fartet i el samaruc.

El pla de recuperació del bitó estableix com a àrea sensible els aiguamolls que es troben dins de la ZEPA Delta del Llobregat, fet que comporta la necessitat d'adopció de determinades mesures de conservació com les relacionades amb l'adequació de la xarxa aèria de línies elèctriques, la millora de la

qualitat de l'aigua, e lcontrol de les obres i activitats, etc. També s'estableix tot un sistema de mesures de planificació de la gestió i de seguiment de les poblacions i de catalogació de les àrees de nidificació i distribució de l'espècie.

Quan es va aprovar el pla de recuperació de la gavina corsa, les reserves naturals del delta del Llobregat s'inclouen en l'anomenada àrea de reproducció potencial, mentre que la zona compresa entre la línia de costa i el límit de la plataforma continental del Baix Llobregat es considerava àrea d'alimentació. Com que la gavina corsa ja nidifica al delta del Llobregat, caldria incloure aquest espai dins l'àrea de reproducció actual d'aquesta espècie d'acord amb allò que estableix l'esmentat decret, fet que comporta l'establiment de tot un seguit de mesures de control d'accés a les zones de cria i de regulació de les activitats susceptibles d'afectar aquesta espècie així com el desenvolupament dels corresponents programes de seguiment i recerca.

El pla de recuperació del fartet és d'aplicació, tal com estableix el decret esmentat, als aiguamolls de la Reserva Natural Remolar-Filipines dins la ZEPA Delta del Llobregat, els quals tindran la condició d'àrea crítica, categoria que també podria ser d'aplicació a qualsevol altre indret del Delta on es detectés la presència regular del fartet. Es preveu que en aquestes àrees crítiques es duiguin a terme les mesures de vigilància i de seguiment necessàries, que es garanteixi la qualitat de les aigües i es reguli la pesca i les activitats susceptibles d'afectar-les. Igualment, i segons estableix el Decret 259/2004, caldria elaborar un pla de gestió de les àrees crítiques i un pla d'actuacions de millora de l'hàbitat, així com les corresponents mesures de seguiment i recerca.

Diversos programes LIFE han estat centrats en alguna d'aquestes espècies, com el de conservació d'espècies prioritàries en aiguamolls mediterranis dedicat al fartet i aprovat el 1996 i el dedicat a la conservació de la gavina corsa que es va dur a terme del 2002



FIGURA 3. Gavina corsa. Font: Consorci per a la Protecció i la Gestió dels Espais Naturals del Delta de Llobregat.

al 2006, però en ambdós casos la seva incidència sobre les poblacions d'aquestes espècies que es troben al delta del Llobregat ha estat mínima.

Fins avui no s'ha de redactat cap dels preceptius plans de recuperació o de conservació de les espècies vegetals incloses al Catàleg de flora amenaçada de Catalunya.

21.2.7. HÀBITATS I ESPÈCIES PROTEGIDES A ESCALA COMUNITÀRIA

L'Acord GOV/112/2006, a més d'establir tot un seguit de directrius de caire general per a la gestió dels espais de la xarxa Natura 2000, també n'estableix d'específiques per a determinats tipus d'hàbitats i per a les activitats que hi tenen lloc. La part del delta del Llobregat inclosa a la xarxa Natura 2000 estaria dins els espais marins i els aiguamolls litorals.

Per al conjunt dels espais marins, entre els quals es troba Costes de Garraf i que inclou una part del front marí del delta del Llobregat, s'estableixen directrius generals de conservació que inclouen, entre altres mesures, el manteniment en un estat de conserva-

ció favorable dels hàbitats i de les espècies d'interès comunitari.

També s'estableixen per als espais marins unes directrius específiques per a elements prioritariis de conservació. Entre aquestes normes, es determina que totes les zones declarades com a ZEPA tinguin la consideració d'àrees d'alimentació als efectes del pla de recuperació de la gavina corsa, així com altres mesures que, a més de les espècies i els hàbitats citats anteriorment com a objectius de conservació, afecten altres espècies com la gavina capblanca (*Larus genei*), els xatracos (*Sterna sp.*), i les espècies incloses a l'ordre dels gaviformes, podicipediformes, procellariiformes, pelecaniformes i caradriformes i les de l'annex 1 de la Llei 22/2003, de protecció dels animals.

Per al conjunt dels espais d'aiguamolls litorals de la xarxa Natura 2000, entre els quals es troba l'espai Delta del Llobregat, s'estableixen directrius generals de conservació que inclouen, entre altres mesures, el manteniment en un estat de conservació favorable dels hàbitats i de les espècies d'interès comunitari.

També s'estableixen per als espais d'aiguamolls litorals unes directrius específiques per a elements prioritariis de conservació, que, a més dels hàbitats i les espècies citats amb anterioritat, inclouen d'una manera genèrica els salicornars, els espartinars i la vegetació d'aiguamolls.

Aquestes mesures de conservació representa que es veuen enfortides per les previstes a l'instrument de gestió establert en l'Acord GOV/150/2014. A la taula 1 i a la taula 2 s'inclou la llista d'hàbitats de l'annex I de la Directiva 92/43/CEE i la llista d'espècies de l'annex II d'aquesta mateixa directiva que l'acord de Govern considera que estan presents als espais Delta del Llobregat i Costes de Garraf.

En relació amb els hàbitats i les espècies d'interès comunitari, cal tenir present que tant la Directiva 92/43/CEE, relativa a la conservació dels hàbitats naturals i de la fauna i flora silvestres, com la Directiva 70/409/

TAULA 1. Hàbitats i espècies de la Directiva 92/43/CEE presents a la Zona d'Espècial Conservació Delta del Llobregat. Font: Departament de Territori i Sostenibilitat.

Hàbitats
1150* Llacunes costaneres
1170 Fons marins rocosos i concrecions biogèniques sublitorals
1320 Espartinars
1410 Prats i jonqueres halòfils mediterranis (<i>Juncetalia maritimi</i>)
1420 Matollars halòfils mediterranis i termoatlàntics (<i>Sarcocornetea fruticosae</i>)
1430 Matollars halonitròfils (<i>Pegano-Salsoletea</i>)
2110 Dunes movents embrionàries
2120 Dunes movents del cordó litoral, amb borro (<i>Ammophila arenaria</i>)
2190 Depressions humides interdunars
2210 Dunes litorals fixades, amb comunitats del <i>Crucianellion maritimae</i>
2240 Dunes amb prats d'annuals dels <i>Thero-Brachypodietalia</i>
2270* Dunes amb pinedes de pi pinyer o de pinastre
3140 Aigües estagnants oligomesotròfiques, dures, amb vegetació bentònica de carofícies
3150 Estanys naturals eutròfics amb vegetació natant (<i>Hydrocharition</i>) o poblaments submergits d'espigues d'aigua (<i>Potamion</i>)
3260 Rius de terra baixa i de la muntanya mitjana amb vegetació submergida o parcialment flotant (<i>Ranunculion fluitantis</i> i <i>Callitricho-Batrachion</i>)
6420 Jonqueres i herbassars gramínoides humits, mediterranis, del <i>Molinio-Holoschoenion</i>
7210* Aiguamolls calcaris amb mansega (<i>Cladium mariscus</i>)
92D0 Bosquines i matollars meridionals de rambles, rieres i llocs humits (<i>Nerio-Tamaricetea</i>)
Espècies
<i>Aphanius iberus</i> , fartet
<i>Caretta caretta</i> , tortuga babaua
<i>Kosteletzkya pentacarpos</i> , trencadalla
<i>Lucanus cervus</i> , escanyapolls
<i>Mauremys leprosa</i> , tortuga de rierol
<i>Myotis blythii</i> , ratpenat rater mitjà
<i>Myotis myotis</i> , ratpenat rater gros
<i>Rhinolophus ferrumequinum</i> , ratpenat gran de ferradura

TAULA 2. Hàbitats i espècies de la Directiva 92/43/CEE presents a la Zona d'Espècial Conservació Costes de Garraf. Font: Departament de Territori i Sostenibilitat.

Hàbitats
1120* Alguers de posidònia
1170 Fons marins rocosos i concrecions biogèniques sublitorals
Espècies
<i>Caretta caretta</i> , tortuga babaua
<i>Tursiops truncatus</i> , dofí mular

CEE, relativa a la conservació dels ocells silvestres, van més enllà de la xarxa Natura 2000. Per exemple, la Directiva Hàbitats té com a finalitat el manteniment en un estat de conservació favorable dels hàbitats naturals i de les espècies silvestres de la fauna i de la flora d'interès comunitari, essent la xarxa Natura 2000 un dels instruments previstos, però no l'únic.

El cas de l'article 12 de la Directiva Hàbitats ho palesa clarament, ja que exigeix que es prenguin les mesures pertinents per a establir un sistema de protecció rigorosa de les espècies animals i vegetals de l'«Annex IV, espècies animals i vegetals d'interès comunitari que requereixen una protecció estricta», en les seves àrees de distribució, i no solament dins els espais de la xarxa Natura 2000. En aquesta mateixa direcció, la Directiva Ocells deixa ben clar que la protecció de les espècies d'ocells també s'aplicarà als seus hàbitats, es trobin dins o fora de les zones de protecció, i requereix, alhora, una especial atenció per a les espècies incloses a l'annex I i les espècies migratòries.

Cal tenir present que, sobre la base de l'Ordre AAA/1260/2014, s'ha declarat la ZEPA Espai Marí del Baix Llobregat - Garraf per a la protecció dels ocells marins que es mostren a la taula 3.

21.2.8. ÀREES IMPORTANTES PER A LA CONSERVACIÓ DE LES AUS (IBA)

L'organització SEO/BirdLife va publicar l'any 1990 una primera versió del seu *Inventari d'àrees importants per a la conservació de les aus* (AICA, o IBA, de l'anglès Important Bird Area), iniciativa que també es desenvolupa a la majoria de països europeus i que pretén establir, a partir de criteris científics, una llista de zones prioritàries per a la conservació dels ocells. Malgrat no tenir valor jurídic, la Unió Europea les ha utilitzat a l'hora d'acabar de definir els límits d'algunes ZEPA quan hi ha hagut dubtes o endarreriments de determinats estats a l'hora de presentar la seva proposta d'espais que han de formar part de la xarxa Natura 2000.

L'any 1998 es va publicar *Àrees importants per a la conservació de les aus a Espanya*, una versió revisada d'aquell inventari amb 391 àrees d'interès per a la conservació dels ocells, que incloïa l'IBA 140 - Delta del Llobregat, que abastava una superfície de 2.200 ha. L'any 2011 es va acordar ampliar aquesta AICA, que ha passat a tenir 3.500 ha, superfície que contrasta amb les menys de mil hectàrees protegides per la xarxa Natura 2000, cosa que posa de manifest la insuficiència de les figures de protecció existents

TAULA 3. Espècies per a les quals s'ha declarat la ZEPA Espai Marí del Baix Llobregat - Garraf. Font: Departament de Territori i Sostenibilitat.

Espècie	Espècie
<i>Alca torda</i>	<i>Melanitta nigra</i>
<i>Calonectris diomedea</i>	<i>Morus bassanus</i>
<i>Chlidonias niger</i>	<i>Phalacrocorax aristotelis desmarestii</i>
<i>Hydrobates pelagicus</i>	<i>Puffinus puffinus mauretanicus</i>
<i>Larus audouinii</i>	<i>Puffinus yelkouan</i>
<i>Larus fuscus</i>	<i>Stercorarius parasiticus</i>
<i>Larus melanocephalus</i>	<i>Stercorarius pomarinus</i>
<i>Larus michahellis</i>	<i>Stercorarius skua</i>
<i>Larus minutus</i>	<i>Sterna albifrons</i>
<i>Larus ridibundus</i>	<i>Sterna hirundo</i>
<i>Melanitta fusca</i>	<i>Sterna sandvicensis</i>

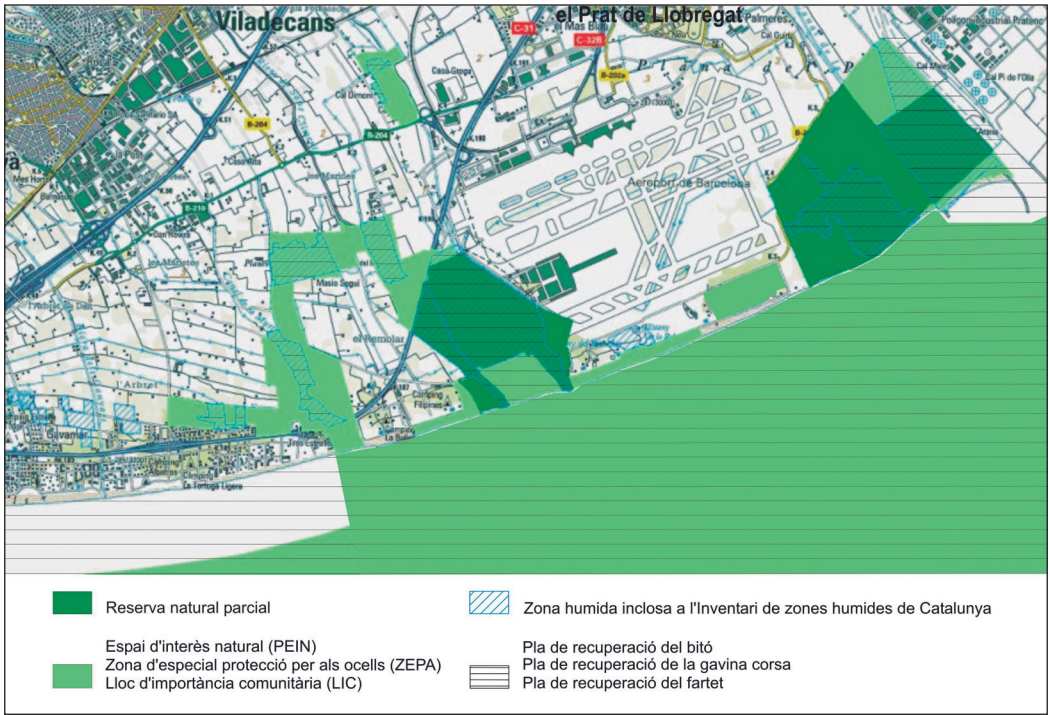


FIGURA 4. Figures de protecció del front litoral del delta del Llobregat. Font: Elaboració pròpia.

per a garantir la conservació de les diferents espècies d'ocells del delta del Llobregat.

La mateixa SEO/BirdLife va publicar l'any 2009 *Àrees importants per a la conservació dels ocells marins a Espanya*, completant el projecte inicial d'AICA d'àmbit terrestre amb la definició de quaranta-dues de noves d'àmbit marí que en bona part coincideixen amb àrees que també han estat inventariades pel seu valor per a la conservació de tortugues marines, grans peixos pelàgics i cetacis.

Entre les AICA marines, trobem l'ES410 - Aigües del Baix Llobregat - Garraf, que abasta uns 706,8 km² i que esdevé una àrea molt important de concentració i alimentació durant el període reproductor d'espècies com la baldriga cendrosa (*Calonectris diomedea*), la baldriga balear (*Puffinus mauretanicus*) i la gavina corsa (*Larus audouinii*), i, a l'hivern, d'espècies com la gavina capnegra (*Larus melanocephalus*) i l'esmentada baldriga balear. Aquesta AICA va més enllà de la

superfície marina protegida per la ZEPA Costes de Garraf i la ZEPA Espai Marí del Baix Llobregat - Garraf.

21.3. PLANEJAMENT URBANÍSTIC, TERRITORIAL I SECTORIAL

Atès que des de diferents polítiques sectorials també s'incideix sobre la planificació i la conservació dels espais naturals del Delta i de la vall Baixa del Llobregat, en aquest apartat es farà un repàs d'aquells instruments de planificació que en més o menys mesura han incidit, o poden incidir, d'una manera favorable sobre el seu estat de conservació. En força casos, la conservació no és l'objectiu final, però és indubtable que tot aquest ampliu ventall de plans i iniciatives sectorials no pot obviar els valors naturals d'aquest espai i ha de contribuir al seu manteniment.

21.3.1. PLA TERRITORIAL DE L'ÀMBIT METROPOLITÀ DE BARCELONA

Amb data del 20 d'abril de 2010, el Govern de la Generalitat va aprovar definitivament el Pla Territorial Metropolità de Barcelona (PTMB), que abasta sis comarques entre les quals hi ha el Baix Llobregat. Dins el seu àmbit d'aplicació, el pla estableix les determinacions que han d'orientar les actuacions territorials, en especial les urbanístiques, les d'infraestructures de mobilitat i les relacionades amb el desenvolupament de les polítiques ambientals, culturals, socials i econòmiques.

Dins l'anomenat sistema d'espais oberts, el pla recull els espais que ja gaudeixen d'algun tipus de protecció, com les reserves naturals del delta del Llobregat, el parc agrari i l'espai marí Costes de Garraf. A l'entorn d'aquests espais protegits, el PTMB hi afegeix alguns sectors qualificats com a espais de protecció especial pel seu interès natural i agrari, els quals es concentren a la llera del riu Llobregat i a l'entorn del parc agrari. En la seva versió provisional, el pla qualificava com a espais de protecció especial pel seu interès natural i agrari altres zones que en la seva versió definitiva —un any més tard— van ser eliminades. La normativa del PTMB determina que aquests espais de protecció especial han de mantenir la condició d'espai no urbanitzat i que hi són incompatibles totes aquelles actuacions d'edificació o de transformació de sòl que puguin afectar els valors que n'han motivat la protecció, però s'hi admet una llista força àmplia d'activitats, instal·lacions, equipaments i infraestructures que fa difícil creure que hi tinguin cabuda sense afectar negativament els valors naturals o agraris que es volen preservar.

El Pla Territorial Metropolità de Barcelona també defineix les figures de connectors i corredors fluvials. Entre els corredors fluvials destaca el riu Llobregat i tot un seguit de rieres susceptibles de connectar aquest riu amb l'Ordal (torrent dels Bufadors, riera de Cervelló, riera de Torrelles i riera de Can So-

ler) i Collserola (torrent de Batzacs, riera de Vallvidrera, torrent de Can Miano) i les que, procedents del Garraf, travessen la plana deltaica (riera de Sant Climent, riera dels Canyars i riera de Castelldefels). També a la plana deltaica es dibuixen dos connectors, que ressegueixen les rieres de Sant Climent i dels Canyars i que expressament s'inclouen en la categoria de connectors amenaçats per contínuums urbans. El connector més important és aquell que travessa perpendicularment el riu a Sant Feliu de Llobregat i Santa Coloma de Cervelló i que ressegueix tota la serralada Litoral. Tant per sobre com per sota d'aquest connector (Santa Coloma de Cervelló i Pallejà - el Papiol), se n'indiquen dos de petits que travessen el riu i que novament estan inclosos en la categoria de connectors amenaçats per contínuums urbans. Si bé és important que el PTMB introdueixi les figures dels connectors i dels corredors fluvials, a causa de la seva manca de delimitació i concreció cartogràfica, així com del fet que estiguin emparats en una normativa excessivament genèrica, costa creure que uns dels elements més vulnerables —i innovadors— del pla tinguin el futur garantit.

21.3.2. PLA ESTRATÈGIC METROPOLITÀ

El Pla Estratègic Metropolità de Barcelona (PEMB) és una associació promoguda per l'Ajuntament de Barcelona que integra els trenta-sis municipis que conformen l'àrea metropolitana de Barcelona i en la qual participen també altres administracions, agents econòmics i socials i altres institucions lligades al territori.

El PEMB va ser creat per identificar i promoure estratègies de suport al desenvolupament econòmic i social de l'àrea metropolitana de Barcelona. Entre les diferents línies estratègiques que desenvolupava hi havia la de sostenibilitat, centrada a incorporar els objectius socioambientals i la matriu ambiental als objectius socioeconòmics tradicionals. Relacionada amb els espais naturals

hi havia la mesura 5.4: millorar i promoure la gestió dels sistemes naturals que preservin els corredors verds, el control d'usos de les àrees verdes i la millor convivència entre ciutat i espais verds.

L'únic projecte estratègic relacionat amb la conservació dels espais naturals del delta del Llobregat ha estat el de recuperació social i ambiental de l'espai fluvial del Llobregat a la comarca del Baix Llobregat. Aquest projecte preveu la recuperació del riu Llobregat en el seu tram metropolità, tasca encarregada a la Mancomunitat de Municipis de l'Àrea Metropolitana de Barcelona per delegació del Consorci per a la Recuperació i Conservació del Riu Llobregat. El seu objectiu és la millora mediambiental del riu Llobregat, entre Martorell i la seva desembocadura al Prat de Llobregat, per tal de millorar-ne la funció com a connector ecològic i recuperar-ne els valors naturals i la biodiversitat característica. Amb aquest projecte també es pretén fomentar i facilitar l'ús social i de lleure del riu Llobregat per part dels ciutadans de les poblacions riberenques.

21.3.3. CATÀLEG DEL PAISATGE

La Llei 8/2005, de protecció, gestió i ordenació del paisatge, crea els catàlegs i les directrius del paisatge. Els catàlegs del paisatge tenen com a finalitat determinar la tipologia dels paisatges de Catalunya, identificar-ne els valors i l'estat de conservació i proposar els objectius de qualitat que han de complir. Per la seva banda, les directrius del paisatge, basades en els catàlegs, han de precisar normativament les propostes d'objectius de qualitat paisatgística en els plans territorials. Les previsions dels catàlegs del paisatge també es poden desenvolupar a través de les cartes, que són un instrument voluntari de concertació entre els agents d'un territori i en favor del paisatge.

El Catàleg del paisatge de la regió metropolitana de Barcelona es va aprovar definitivament el desembre de 2014. Entre les dife-

rents unitats del paisatge, parts de territori amb característiques paisatgístiques pròpies, s'hi troben la del delta del Llobregat i la de la vall Baixa del Llobregat i s'insisteix en la conveniència de millorar els espais naturals, agraris i fluvials, restaurar aquells que s'han malmès i limitar les pressions urbanístiques i de les infraestructures.

21.3.4. PLA GENERAL METROPOLITÀ D'ORDENACIÓ URBANA

El Pla General Metropolità d'Ordenació Urbana (PGM), aprovat per la Comissió Provincial d'Urbanisme de Barcelona el 14 de juliol de 1976, es proposa ordenar des del punt de vista urbanístic el territori que integra l'extingida Entitat Municipal Metropolitana de Barcelona. A tots els municipis del delta del Llobregat els són aplicables les previsions urbanístiques d'aquest pla.

Pel que fa a la protecció dels espais naturals, a les normes urbanístiques del pla, en la seva edició del 2004, cal distingir entre els terrenys classificats com a no urbanitzables i els que formen part del sistema general d'espais lliures. El pla classifica com a sòl no urbanitzable els terrenys que, pels seus valors d'ordre agrícola, paisatgístic o d'una altra naturalesa, han de ser objecte de conservació i de protecció amb la finalitat d'impedir-ne la incorporació a les àrees edificades i d'evitar-ne la degradació. D'una manera explícita s'estableix que se n'haurà d'assegurar la conservació dels elements naturals, sol, flora, fauna o paisatge. Dins el sòl no urbanitzable s'hi troba el sòl rústic protegit de valor agrícola (clau 24) que, per la seva destinació agrícola o per la seva situació, es vol preservar dels processos urbans, tot i que les normes urbanístiques acaben admetent-hi tot un seguit d'usos que poden acabar desnaturalitzant-lo: usos comercials de consum domèstic i els relacionats amb la venda o exposició de flors, mobiliari, embarcacions i vehicles terrestres i aeris; estacions de servei de carretera i tallers de reparació d'automòbils o embarca-

cions; hotels, motels, restaurants, cafeteries i bars. Com a resultat del desenvolupament del pla director aeroportuari, la zona agrícola situada entre l'aeroport i la nova llera del Llobregat es qualifica com a sòl rústic de valor agrícola, amb servituds aeronàutiques (clau 24a).

Dins el marc del sistema d'espais lliures, caldrà distingir entre la figura de parc urbà (clau 6) i de parc forestal (clau 29). Els parcs urbans són els sòls destinats a espais verds de gran superfície i amb vocació d'acollir diferents tipus d'usos públics i col·lectius. Als parcs forestals que hagin de ser protegits com a reserva natural (clau 29) no es permetran més usos i edificacions que els relacionats amb la protecció i conservació del parc i els vinculats directament amb l'activitat científica que justifica la qualificació de reserva natural.

En l'actual model de protecció dels valors naturals i agraris del delta del Llobregat, un dels punts que encara no ha estat resolt del tot, i que per la seva superfície adquireix una especial rellevància, és el cas del sòl classificat com a equipaments comunitaris i dotacions, actuals i de nova creació d'àmbit metropolità (clau 7c) de les Sorres - Llanassos al sector sud del terme de Viladecans. Aquest sector és encara agrari en bona part i caldria integrar-lo dins el parc agrari i evitar-ne la transformació.

Cal recordar que durant els seus quaranta anys de vigència, el PGM ha sofert més de 1.500 modificacions, de manera que poc deu quedar del model inicial, però tampoc no es revisa i es prefereix seguir aquesta via de modificacions en funció de les necessitats. Entre tants canvis, el més recent ha estat la modificació puntual del Pla General Metropolità a l'àmbit del Parc Agrari del Baix Llobregat aprovada el 2015, que ha deixat escapar una nova oportunitat per a millorar la implicació del parc agrari en la conservació i la gestió dels diferents components del medi natural deltaic.

També el 2015 s'ha iniciat la tramitació del Pla Director Urbanístic Econòmic del

Delta del Llobregat, el qual, novament, comportarà una retallada dels espais naturals i agraris del Delta.

21.3.5. PARC AGRARI DEL BAIX LLOBREGAT

La figura de parc agrari està orientada bàsicament a la gestió de l'espai agrari amb l'objectiu de garantir-ne l'estabilitat territorial i promoure'n el desenvolupament i la dinamització. En el cas del Parc Agrari del Baix Llobregat, aquesta gestió es duu a terme a través dels instruments següents: un ens gestor, el Consorci del Parc Agrari; un pla especial, el Pla Especial de Protecció i Millora del Parc Agrari del Baix Llobregat, figura urbanística amb valor normatiu que delimita l'àmbit territorial del parc agrari, en regula els usos i en defineix les infraestructures generals, i un pla de gestió, el Pla de Gestió i Desenvolupament, que estableix les línies estratègiques, els objectius específics i les mesures d'actuació concretes que han de guiar la gestió del parc.

A partir de l'aprovació per la Diputació de Barcelona el 4 de març de 1999 de l'Avanç de Pla Especial del Parc Agrari del Baix Llobregat, aquest va continuar la seva tramitació fins que la Comissió Territorial d'Urbanisme de Barcelona va aprovar definitivament el 17 de desembre del 2003 el Pla Especial de Protecció i Millora del Parc Agrari del Baix Llobregat, tot i que obligava a incloure-hi algunes modificacions, motiu pel qual no va ser fins al 16 de juny de 2004 que la Comissió Territorial d'Urbanisme de Barcelona va aprovar un nou text refós, al qual es donà publicitat mitjançant l'Edicte del 12 d'agost de 2004, sobre acords de la Comissió Territorial d'Urbanisme de Barcelona referents al Parc Agrari del Baix Llobregat.

El Pla Especial de Protecció i Millora del Parc Agrari del Baix Llobregat és, doncs, un pla especial urbanístic que es formulà en desenvolupament de les determinacions del Pla General Metropolità del 1976 pel que fa



FIGURA 5. Parc Agrari del Baix Llobregat.

al sòl rústic protegit de valor agrícola (clau 24) i al sòl rústic de valor agrícola amb servituds aeronàutiques (clau 24a), tot i que incideix també sobre altres tipus de sòl, com els inclosos al sistema de parcs i jardins urbans i al sistema hidrològic del riu Llobregat. El parc agrari abasta 2.938 ha, superfície sobre la qual opera la normativa del pla especial, tot i que també s'hi plantegen determinacions complementàries per a gestionar d'acord amb els objectius del parc agrari un àmbit territorial més ampli, d'unes 3.332 ha, i que inclou, a més, aquells altres sòls agraris qualificats pel PGM com a sistema.

El pla especial reconeix l'interès ecològic i ambiental dels sistemes naturals del parc agrari i estableix com un dels seus objectius garantir el manteniment del sistema d'espais naturals i preservar la seva riquesa biològica en un entorn paisatgístic de qualitat. Per a contribuir a assolir els objectius del parc agrari estava previst formular diversos plans rectors de desenvolupament centrats en qüestions tan rellevants com la gestió dels recursos hídrics i la qualitat paisatgística. La redacció d'aquests plans rectors ha estat, però, aturada per una sentència de la Sala Contenciosa Administrativa del Tribunal Superior de Justícia

de Catalunya (Resolució del 21 de febrer de 2008) per la qual es decretava la nul·litat dels articles 14, 44, 45 i 52 —els relacionats amb els plans rectors de desenvolupament— de la normativa del pla especial, sentència que és resultat del recurs presentat per una empresa situada dins l'àmbit del parc agrari.

21.3.6. PLANIFICACIÓ DE L'ESPAI FLUVIAL DE LES CONQUES DELS RIUS LLOBREGAT I ANOIA

L'Agència Catalana de l'Aigua ha elaborat el pla de gestió específic de la Planificació de l'Espai Fluvial de la Conca del Baix Llobregat i Anoia. Aquest pla inclou, entre altres espais fluvials, el tram baix del riu Llobregat, des de la confluència amb l'Anoia fins a la seva desembocadura al mar, sector que abasta quasi trenta quilòmetres de riu.

El Pla de Gestió de l'Espai Fluvial del Baix Llobregat i Anoia és un pla elaborat en aplicació de l'article 24 del Decret legislatiu 3/2003, pel qual s'aprova el Text refós de la legislació en matèria d'aigües de Catalunya. Es tracta d'un instrument de la planificació hidrològica de les conques internes de Cata-

lunya que té per finalitat complementar les determinacions del Pla de Gestió del Districte de Conca Fluvial de Catalunya regulant d'una manera concreta l'àmbit del Baix Llobregat i l'Anoia.

Amb la finalitat de millorar l'estat actual de l'espai fluvial de les conques del Baix Llobregat i l'Anoia, el pla proposa un conjunt d'actuacions, ja siguin obres o mesures de gestió, entre les quals destaquen diverses mesures de recuperació ambiental com les següents: recuperació ambiental del Llobregat dins el marc del conveni entre el Ministerio de Medio Ambiente i el Departament de Medi Ambient de la Generalitat de Catalunya i executat per la Mancomunitat de Municipis de l'Àrea Metropolitana de Barcelona, en els trams que van des de Martorell fins a la confluència amb la riera de Rubí i des de l'ETAP de Sant Joan Despí fins al pont de la C-31; la recuperació de l'espai fluvial en el tram del riu Llobregat afectat per les obres de la línia d'alta velocitat; les mesures correctores incloses en el projecte d'endegament del tram comprès entre el pont de l'autovia C-246 i el pont de Mercabarna, etc.

D'una manera més genèrica, el pla també preveu potenciar les actuacions que millo-

ren la connectivitat longitudinal mantenint la seva funció com a corredor biològic, i lateral, i la connectivitat funcional amb els tributaris de la conca i els espais naturals adjacents.

21.3.7. DOMINI PÚBLIC MARITIMOTERRESTRE

La Llei 22/1988, de costes, defineix als seus articles 3 i 4 el domini públic maritimoterrestre, que comprèn l'anomenada zona maritimoterrestre que abasta fins al límit de les onades en els màxims temporals coneguts, les zones humides vinculades al règim hidrològic marí, les platges, el mar territorial i les aigües interiors. També s'hi inclouen els terrenys guanyats al mar com a resultat d'obres. La Llei de costes té, doncs, com a objectiu la protecció del domini públic maritimoterrestre, i vetlla per defensar-ne la integritat, preservar-ne les característiques i elements naturals i prevenir actuacions perjudicials.

A més del domini públic maritimoterrestre, la Llei de costes preveu una zona de servitud de protecció de cent metres on només es permeten obres, instal·lacions o activitats



FIGURA 6. Riu Llobregat prop de la desembocadura.

que necessàriament s'hagin de situar en aquesta zona; per tant, prohibeix qualsevol tipus d'edificació residencial. A efectes de l'ordenació del territori i del planejament urbanístic, també s'estableix una zona d'influència d'un mínim de cinc-cents metres.

21.3.8. PLA DIRECTOR URBANÍSTIC DEL SISTEMA COSTANER

El Pla Director Urbanístic del Sistema Costaner (PDUSC) és un instrument de planejament urbanístic supramunicipal aprovat l'any 2005 mitjançant l'Edicte del 7 de juny de 2005, sobre una resolució del conseller de Política Territorial i Obres Públiques referent a tots els municipis del litoral de Catalunya. Amb posterioritat hi ha hagut diverses correccions d'errades, com la del 2006 que afectava, entre altres sectors del litoral, el delta del Llobregat, i modificacions com la que el 2007 ajustava les seves determinacions al Pla Director de l'Aeroport de Barcelona. L'any 2014 es va aprovar una modificació de les normes urbanístiques del PDUSC.

El pla aposta per la preservació dels espais que encara no han sofert un procés de transformació urbanística significativa, és a dir, dels sòls no urbanitzables i dels urbanitzables no delimitats sense programa d'actuació urbanística o pla parcial de delimitació vigents i situats en una franja de 500 m d'amplada des de l'atermenament del domini públic marítimoterrestre fins als àmbits exteriors a l'esmentada franja inclosos en els àmbits propositius de regulació del sòl costaner que la sobrepassen. El PDUSC es marca com a objectiu ambiental preservar la continuïtat del sistema d'espais oberts, tot garantint la qualitat ambiental, la connectivitat i l'intercanvi biològic dels espais terrestres interiors i el mar.

El pla estableix les anomenades unitats territorials de regulació de sòl costaner (UTR-C) amb l'objectiu general d'evitar la urbanització o l'edificació dels espais costaners encara no transformats i classificats

com a sòl no urbanitzable o sòl urbanitzable no delimitat, existint dins seu diverses subcategories (CPEIN, C1, C2 i C3).

D'altra banda, les unitats territorials de regulació de sòl costaner especial (UTR-CE) corresponen a espais considerats com a sòl no urbanitzable o urbanitzable no delimitat, per als quals el pla director deixa a cada municipi la capacitat de determinar-ne el règim urbanístic, que no necessàriament ha de ser sòl no urbanitzable costaner i que, per tant, pot acabar transformant-se notablement. Aquest és el cas de l'anomenat Parc del Delta a Viladecans, on amb aquest desafortunat nom es vol destinar l'UTR-CE 144 Camí de les Filipines, un espai actualment agrari, a equipaments i serveis. A Gavà no hi ha cap projecte de transformació de les UTR-CE 147 i 148, de manera que es preveu que continuïn mantenint els seus valors naturals.

Les diferents unitats territorials de l'àmbit del delta del Llobregat es mostren a la taula 4.

El pla director també reafirma la protecció del domini públic marítimoterrestre i amplia puntualment l'abast de la zona d'influència en els àmbits de sòl costaner especial

TAULA 4. Unitats territorials de l'àmbit del delta del Llobregat segons el Pla Director Urbanístic del Sistema Costaner. Font: Departament de Territori i Sostenibilitat.

UTR-C
142 Ca l'Arana - Llobregat - C1
143 PEIN Delta del Llobregat (la Ricarda)
143 PEIN Delta del Llobregat (el Remolar)
143-b Riera de Sant Climent - C1
144-b Estany de la Murtra est - C1
143 PEIN Delta del Llobregat (la Murtra)
145 Estany de la Murtra oest - C1
146 Camí de la Pineda nord - C2, C3
UTR-CE
144 Camí de les Filipines
147 Riera dels Canyars
148 Estrella de Mar

més enllà de la franja de 500 m i es proposa impedir la reducció de l'amplada de la zona de servitud de protecció de cent metres.

21.3.9. PLA ESTRATÈGIC LITORAL

El 2005, l'associació Pla Estratègic, constituïda pels municipis del litoral de la regió metropolitana de Barcelona, institucions i entitats vinculades a la gestió del litoral metropolità, va aprovar el Pla Estratègic Litoral i les propostes que se'n derivaven.

Aquest pla identificava una sèrie d'espais costaners amb valor paisatgístic i costaner que anomenava espais blau-verds (EBV) i proposava que se'ls atorgués la protecció convenient. Es distingia entre els EBV estratègics, els més rellevants i d'importància metropolitana, i les zones d'interès litoral, més locals. Dins aquesta proposta s'inclouen dins l'àmbit del delta del Llobregat els següents: EBV Consorci Delta Llobregat en els municipis del Prat de Llobregat i Viladecans, i zona d'interès litoral Parc de les Dunes a Gavà i Castelldefels, espais aquests darrers bàsicament urbans.

Les propostes estratègiques del pla relacionades amb la conservació del medi natural, tot i no tenir valor normatiu, se centren a: crear una xarxa contínua d'espais protegits tot connectant els espais costaners i els de la serralada Litoral; consolidar els espais protegits, amb acords de gestió supra-municipal i programes d'adquisició de sòl; establir un programa de manteniment i restauració de les rieres i espais fluvials; etc.

21.3.10. PLA DIRECTOR DE L'AEROPORT DE BARCELONA

El Pla Director de l'Aeroport de Barcelona, aprovat definitivament per Ordre ministerial el 22 d'octubre de 1999, qualifica el front litoral immediat a la tercera pista de l'aeroport com a subsistema de protecció ambiental de la costa (clau 1.7b), sector que correspon en-

terament al terme del Prat de Llobregat, mentre que el sector costaner de Viladecans, així com un estret sector que voreja la maresma de les Filipines per llevant, es qualifica com a subsistema de protecció aeroportuària (clau 1.7c).

En desenvolupament de les previsions d'aquest pla director, la Comissió Territorial d'Urbanisme de Barcelona, en la sessió del 31 de gener de 2008, va aprovar definitivament el Pla Especial d'Ordenació del Subsistema de Protecció Ambiental de la Costa, al terme municipal del Prat de Llobregat. Aquest pla té com a objectiu la regulació urbanística dels usos i les edificacions en el sector qualificat com a subsistema 1.7b i desenvolupar les previsions de la modificació del PGM de Barcelona relativa al sistema aeroportuari i a la seva integració en l'entorn territorial. Tot aquest àmbit constitueix una allargada franja litoral de quasi 90 ha de superfície.

El pla director considera aquest sector com a corredor biològic entre les llacunes de la Ricarda i del Remolar i aparella les mesures de conservació del medi i de la seva funció connectiva amb d'altres per a garantir-ne l'ús públic. El model d'ordenació adoptat preveu un nivell força baix d'edificació i una restricció dels usos admesos; tot i així, al seu extrem oriental es preveu un aparcament, equipaments de restauració i una zona de serveis tècnics, mentre que a l'extrem occidental es manté l'actual zona militar. A l'interior d'aquesta franja quedarà la restaurada llacuna de l'Illa, darrera l'esmentada zona d'equipaments; la pineda de Can Camins, una extensa zona anomenada àrea compatible amb activitats, d'ús esportiu i recreatiu a l'interior de la qual se situa l'àrea d'equipaments del corredor litoral, i la llacuna de la Roberta. Tot i aquestes determinacions, la funcionalitat d'aquest espai com a corredor biològic dependrà en bona mesura de quines siguin aquestes activitats esportives i recreatives que hi acabin tenint lloc.

D'una manera paral·lela, caldria elaborar el pla especial del subsistema de protecció es-

pecial de la costa al terme municipal de Viladecans, el qual afectaria el sector que el Pla Director de l'Aeroport de Barcelona qualifica com a subsistema de protecció aeroportuària (clau 1.7c). Bona part d'aquest sector és reserva natural i està inclòs a la xarxa Natura 2000, de manera que només es podrà definir un nou règim d'usos al front costaner anteriorment ocupat per diversos càmtings i on s'està projectant el Parc Litoral de Viladecans. Aquest parc sembla que acabarà donant més protagonisme als usos recreatius i esportius que a la restauració ecològica d'aquest espai, tot i que es preveu una gradació d'usos, més intensius prop de l'estany de la Murtra i progressivament més relacionats amb la conservació cap al Remolar.

21.3.11. CONVENI DE COOPERACIÓ EN INFRAESTRUCTURES I MEDI AMBIENT EN EL DELTA DEL LLOBREGAT

Els objectius i el marc estratègic i ambiental que han guiat la recent transformació de les infraestructures del delta del Llobregat han estat establerts en el conveni de cooperació en infraestructures i medi ambient al delta del Llobregat que es publicà mitjançant la Resolució del 17 de maig de 1994 de la Secretaria d'Estat de Política Territorial i Obres Públiques, per la qual es disposa la publicació del Conveni de cooperació en infraestructures i medi ambient en el delta del Llobregat, subscrit entre el Ministeri d'Obres Públiques, Transports i Medi Ambient, la Generalitat de Catalunya, l'Ajuntament del Prat de Llobregat i la Mancomunitat de Municipis de l'Àrea Metropolitana de Barcelona. Tots els grans projectes inclosos en aquest conveni van anar acompanyats de mesures correctores i compensatòries per a la recuperació ambiental i territorial, com és el cas del parc litoral, el parc fluvial, les noves platges i la conservació de les zones naturals.

Del Pla Director del Port de Barcelona se'n van desprendre mesures de protecció de la línia de costa mitjançant la creació d'una

nova platja, la de Ca l'Arana, a la nova desembocadura del Llobregat. Aquesta mesura compensatòria s'establí en la Resolució del 5 de maig de 2000, de la Secretaria General de Medi Ambient, per la qual es formula declaració d'impacte ambiental sobre el Pla Director del Port de Barcelona, de l'Autoritat Portuària de Barcelona.

Pel que fa al desviament del riu Llobregat, el seu tram final constitueix una gran superfície inundable d'unes 95 ha, els espais naturals del Riu, dotada de tota una sèrie de nous camins, miradors i aguaites d'ús públic. El desviament del riu també va permetre crear al Prat de Llobregat el Parc Fluvial, més de caire urbà.

Aquesta recuperació de noves zones humides s'establí a la Resolució del 4 d'agost de 1998, de la Direcció General de Qualitat i Avaluació Ambiental, per la qual es formula la declaració d'impacte ambiental del projecte de canalització del riu Llobregat des del pont de Mercabarna fins al mar —solució desviament entremig— amb inclusió del canal de pluvials al marge esquerre, la qual determinava que per a mantenir la naturalitat de la zona es reduís l'amplada de la llera i que es desplaçés la mota de terra de la plana d'inundació fins a arribar al marge del canal de la Bunyola, cosa que va evitar fragmentar aquest espai natural i incorporar-hi, a més, antigues zones agrícoles o ermes convenientment restaurades com a zones humides, com és el cas del nou estany de Cal Tet. Tots aquests nous terrenys es preveia que fossin de titularitat pública i que s'incloguessin dins la reserva natural.

El Pla Director de l'Aeroport també establí diverses mesures correctores i compensatòries, com l'adquisició de 90 ha per a la creació d'un corredor litoral que connectés la Ricarda amb el Remolar. La Resolució del 9 de gener de 2002, de la Secretaria General de Medi Ambient, per la qual es formula declaració d'impacte ambiental del projecte d'ampliació de l'aeroport de Barcelona, determinava la renaturalització de la llacuna de la Roberta així com que se'n creés una de nova

on hi havia hagut l'antiga llacuna de l'Illa. Com a mesures compensatòries establia que AENA adquirís la franja litoral per acabar transformant-la en un espai natural d'ús públic que actués com a connector entre les zones humides de la Ricarda i el Remolar i que, a més a més, es restauressin els hàbitats necessaris i es fessin les obres corresponents per a connectar el sector Remolar-Filipines amb els Reguerons a través de Can Sabadell.

En relació amb el Pla d'Infraestructures Viàries del Delta, cal destacar la modificació del traçat de la C-31, que afectà la riera Roja, el canal de la Vidaleta, la riera de Sant Climent i la zona humida de Can Sabadell, que és el connector principal entre les àrees dels Reguerons i el Remolar, ambdues incloses en la ZEPA Delta del Llobregat. Per això, l'Edicte del 29 de gener de 2004, pel qual es fa públic l'Acord de declaració d'impacte ambiental del projecte de traçat de la modificació de la carretera C-31, PK 187,080 al 191,950, camí dels Reguerals - enllaç terminal actual de l'aeroport (B-202), tram Viladecans - Sant Boi de Llobregat - el Prat de Llobregat, determinava que, a més d'alguns canvis en el disseny de la nova infraestructura i de les mesures de permeabilització corresponents,

es convertissin en noves zones humides alguns terrenys circumdants. El resultat final no ha estat, però, el previst, ja que bona part d'aquests terrenys que havien de convertir-se en zones humides han acabat esdevenint aparcaments vinculats a les activitats aeroportuàries.

La construcció de la dessaladora no ha afectat directament els espais naturals, llevat de les obres vinculades al pas d'algunes canonades, però la Resolució del 6 de juny de 2005, de la Secretaria General per a la Prevenció de la Contaminació i el Canvi Climàtic, per la qual es formula declaració d'impacte ambiental sobre l'avaluació del projecte «Dessaladora de l'àrea metropolitana de Barcelona», promogut per la Societat Estatal d'Aigües de les Conques Mediterrànies, SA (ACUAMED), establia diverses mesures compensatòries, les quals s'han materialitzat en l'adquisició pública de les finques de Cal Tudela i de Cal Nani i en la restauració dels edificis de Carrabiners i Semàfor al sector dels espais naturals del Riu.

Cal esmentar que, com a conseqüència de tots aquests canvis, es va plantejar la creació del Consorci per a la Protecció i Gestió dels Espais Naturals del Delta del Llobregat per a



FIGURA 7. Platja de Ca l'Arana.

gestionar i protegir tots els espais naturals existents dins l'àmbit del delta del Llobregat.

Al marge de l'esmentat conveni, l'ampliació de la depuradora de Gavà-Viladecans també afectà els espais naturals protegits i és per aquest motiu que en la Declaració d'impacte ambiental del 8 d'abril de 2008, del projecte bàsic d'ampliació dels tractaments de la depuradora de Gavà-Viladecans, es compensa la pèrdua d'hàbitat de l'espai de xarxa Natura 2000 ocasionada per les obres d'ampliació de la depuradora amb una sèrie d'actuacions relacionades amb la renaturalització del marge esquerre de l'estany de la Murtra i amb el manteniment de la funció connectora del canal de les Sorres.

21.4. GESTIÓ DELS ESPAIS NATURALS

El medi natural del Delta i la vall Baixa del Llobregat ha de suportar un grau de pressions i impactes superior al de qualsevol altre espai natural de Catalunya, motiu pel qual necessita no sols uns instruments de planificació, sinó que cal, a més, una gestió directa i continuada sobre el terreny, tant per a vetllar per la correcta aplicació dels plans i dels projectes aprovats i de la normativa que els acompanya com per a endegar les corresponents tasques de vigilància i prevenció i, especialment, de recerca, educació i divulgació ambiental. Com tot seguit es veurà, aquests òrgans de gestió dels espais naturals existeixen, però possiblement ni abasten tot el conjunt dels espais naturals del Delta ni disposen dels mitjans necessaris per a dur a terme totes les tasques que els correspondria.

21.4.1. CONSORCI DEL PARC AGRARI DEL BAIX LLOBREGAT

Tot i que les propostes de protecció dels espais agraris del Baix Llobregat vénen de lluny, la idea de creació d'un parc agrari es començà a forjar a partir del 1994 i agafà un

impuls decisiu amb l'aprovació l'any 1996 per part de la Unió Europea d'un programa LIFE que consistia bàsicament en la redacció del projecte del Parc Agrari del Baix Llobregat i l'execució d'actuacions pilot en diferents indrets. Com a culminació d'aquest procés, el 1998 es constitueix el Consorci del Parc Agrari del Baix Llobregat i comença la redacció del seu Pla de Gestió i Desenvolupament que, després de nombrosos debats, s'aprovà definitivament el 2002.

El Pla de Gestió i Desenvolupament és, doncs, un acord institucional que defineix el marc general d'actuació del consorci i les mesures concretes que es compromet a endegar en relació amb la gestió del parc agrari. És, doncs, un instrument de gestió amb propostes de caire indicatiu, mentre que el Pla Especial de Protecció i Millora del Parc Agrari del Baix Llobregat té finalitats urbanístiques i territorials i les seves propostes són de tipus normatiu.

El Consorci del Parc Agrari del Baix Llobregat és l'òrgan gestor del parc agrari, gestió que segueix les línies estratègiques, els objectius específics i les mesures d'actuació establertes als plans esmentats. El Consorci està format per les institucions i entitats següents: Diputació de Barcelona, Consell Comarcal del Baix Llobregat, Generalitat de Catalunya, Unió de Pagesos de Catalunya i els ajuntaments de Castelldefels, Cornellà de Llobregat, Gavà, l'Hospitalet de Llobregat, Molins de Rei, Pallegà, el Papiol, el Prat de Llobregat, Sant Boi de Llobregat, Sant Feliu de Llobregat, Sant Joan Despi, Sant Vicenç dels Horts, Santa Coloma de Cervelló i Viladecans. El Consorci també disposa d'un òrgan informatiu i d'assessorament, el Consell Agrari, amb representants d'entitats agràries, professionals, acadèmiques i usuaris. A la masia de Can Comas, al Prat de Llobregat, s'hi troben els serveis tècnics i la guarderia rural del parc agrari. El seu pressupost se situa a l'entorn dels 800.000 euros anuals i en els darrers anys ha experimentat una davallada significativa.

A més del manteniment dels espais agra-

ris, de la xarxa de canals i séquies i de notables millores paisatgístiques en l'àmbit del Parc Agrari del Baix Llobregat, el Consorci també ha endegat alguns estudis sobre diferents espècies de la fauna i de la flora vinculades als espais agraris (eriçó, òliba, plantes ruderals i arvenses, etc.) i promou d'una manera activa la producció integrada i ecològica, amb els consegüents efectes positius que això comporta per a la fauna i la qualitat de l'aigua.

21.4.2. CONSORCI PER A LA PROTECCIÓ I LA GESTIÓ DELS ESPAIS NATURALS DEL DELTA DEL LLOBREGAT

El juliol de 2005 es va crear el Consorci per a la Protecció i la Gestió dels Espais Naturals del Delta del Llobregat, que és compost per la Generalitat de Catalunya i els ajuntaments del Prat de Llobregat, Viladecans, Gavà i Sant Boi de Llobregat.

Segons l'article 3 dels Estatuts del Consorci per a la Protecció i la Gestió dels Espais Naturals del Delta del Llobregat, l'àmbit d'actuació és el constituït pels espais de protecció especial del delta del Llobregat que formen part dels termes municipals dels ajuntaments que l'integren. A la pràctica, els espais que gestiona el Consorci es poden classificar per categories segons si es fa una gestió integral (espais naturals del Riu, platja del Prat, espai natural del Remolar-Filipines, platja de Viladecans, pineda de Can Camins, estany de la Murtra i basses de Can Dimoni) o una gestió parcial (els Reguerons, la Ricarda, Can Sabadell, etc.). També hi ha una sèrie d'altres espais naturals del delta del Llobregat en els quals, tot i no formar part de la xarxa d'espais naturals protegits, s'hi incideix en més o menys mesura atès el seu interès ecològic i paisatgístic (estany de la Robera, estany de l'Illa, riu Llobregat, etc.).

L'objecte del Consorci, tal com estableix l'article 5 dels estatuts, és la preservació, millora i divulgació del patrimoni natural del delta del Llobregat i el seguiment del desen-

volupament de les activitats que siguin compatibles amb les funcions que compleixen els espais naturals del Delta. El Consorci actua com a entitat autònoma per delegació de les administracions que el formen i executa els acords presos amb relació a la gestió i la conservació dels espais naturals. Consta d'un consell rector i d'un consell de cooperació. El seu pressupost anual supera els 400.000 euros.

Entre les diferents tasques que realitza i que es troben relacionades amb la conservació del medi natural, destaquen les de gestió dels espais naturals (funcionament i qualitat dels ecosistemes deltaics; gestió, manteniment, neteja i condicionament dels hàbitats; control d'espècies invasores; control de plagues; etc.) i les de foment de la conservació de la biodiversitat (estudi i catalogació de la biodiversitat; seguiment dels hàbitats, la vegetació i la fauna; recuperació d'espècies; etc.).

En desenvolupament del Conveni de cooperació en infraestructures i medi ambient al Delta del Llobregat, es publicà la Resolució del 18 de setembre de 1995, per la qual s'inicia la formulació del Pla Especial de Protecció del Medi Natural i del Paisatge del Delta del Llobregat. Aquest pla especial de protecció abastaria les àrees incloses en el PEIN i l'espai terrestre litoral. Malgrat la importància que per a la conservació i la gestió d'aquests espais naturals té poder disposar d'aquest pla, no va ser fins a l'any 2007 que se'n va presentar una primera versió als ajuntaments afectats i el 2008 ja existia una proposta de normativa, però aquest pla encara continua en redacció vint anys després que el Govern acordés l'inici de la seva formulació.

21.4.3. CONSORCI PER A LA RECUPERACIÓ I CONSERVACIÓ DEL RIU LLOBREGAT

Amb l'objectiu de recuperar el riu com a espai natural i per a les activitats d'oci dels ciutadans, l'any 2006 es va constituir el Consorci per a la Recuperació i Conservació del Riu



FIGURA 8. Aguait de Cal Tet.

Llobregat, consorci integrat per les administracions estatal, autonòmica i local i que delegà la gestió del riu a la Mancomunitat de Municipis de l'Àrea Metropolitana de Barcelona (MMAMB).

Les actuacions d'aquest consorci tenien com a objectiu incidir en dos trams separats del riu Llobregat: el tram 1, des de Martorell fins a la riera de Rubí, amb una longitud de 8 km, i el tram 2, entre el futur viaducte del tren d'alta velocitat, al límit dels termes municipals de Sant Joan Despí i Sant Boi de Llobregat, i el pont de la carretera C-31, a l'Hospitalet de Llobregat, amb una longitud de 6,5 km. En el tram intermedi, de 9,4 km, seria l'Administrador d'Infraestructures Ferroviàries (ADIF) l'encarregat d'aplicar un pla específic d'impacte ambiental. El Consorci per a la Recuperació i Conservació del Riu Llobregat ha disposat fins al 2011 de vint-i-quatre milions d'euros.

La recuperació des del punt de vista social i ecològic del tram metropolità del riu Llobregat, des del pont del Diable a Martorell fins a la seva desembocadura en el mar, s'ha materialitzat en l'anomenat Parc Riu Llobregat, un espai amb la doble funció de connector ecològic i d'espai públic de qualitat.

21.4.4. L'ACTUACIÓ MUNICIPAL

No és l'objectiu d'aquest article fer una llista de totes les actuacions relacionades amb el medi natural empreses pels setze municipis del Delta o el tram final del riu Llobregat, motiu pel qual s'ha optat per fer un repàs de les propostes contingudes als plans d'acció de les Agenda 21 locals dels municipis de la plana deltaica i que estiguin relacionades amb la conservació i la gestió del Delta i l'espai fluvial, ja que sembla que pot ser una bona manera de mostrar com s'enfoca aquesta qüestió des de l'Administració local, les entitats i els mateixos ciutadans, atès que el procés participatiu que ha acompanyat la redacció de les Agenda 21 i dels corresponents plans d'acció ambiental permeten tenir una visió més àmplia.

Sense entrar a detallar els objectius previstos en cada Agenda 21, queda clar que, a escala municipal, s'aposta per la conservació dels espais agrícoles i naturals, fent especial atenció a les zones humides, al riu i les rieres, al front litoral i a la connectivitat ecològica entre tots aquests elements, que cal impulsar un model de protecció i de gestió de tot aquest conjunt d'espais, que s'ha de promou-

re un ús públic respectuós amb els valors naturals objecte de protecció i que cal millorar el coneixement dels organismes i dels sistemes naturals del delta del Llobregat.

En aquest apartat d'iniciatives municipals, cal fer esment a una experiència tant singular com és l'Estratègia Local per a la Conservació i la Recuperació de la Biodiversitat al Prat de Llobregat, estratègia que es va aprovar pel Ple Municipal de l'Ajuntament del Prat de Llobregat el maig de 2004. Es tracta d'un compromís a favor del medi natural que seria desitjable que tingués continuïtat en els altres municipis del Delta i de la vall baixa del Llobregat.

Els sis objectius generals que guien aquesta estratègia són els següents: incidir en les polítiques de gestió i ús del territori; establir programes i propostes per a la conservació, la recuperació i la potenciació de la biodiversitat; definir programes de gestió de les espècies vegetals i animals prioritàries; definir un conjunt d'indicadors de l'estat de conserva-

ció i evolució de la biodiversitat; completar, actualitzar i difondre la informació disponible sobre la biodiversitat, i implementar programes per a implicar i conscienciar la població local i els actors econòmics en la conservació de la biodiversitat.

21.5. CONCLUSIONS

Després de presentar les diferents iniciatives de conservació endegades al delta del Llobregat, es veu clarament que hi ha algunes propostes de caire general que caldria aplicar a curt termini per garantir una millor coherència del model de conservació i un grau de protecció suficient per a poder afrontar les pressions i els impactes que afecten aquest espai i, així, contribuir al manteniment de la seva rica biodiversitat.

a) Les polítiques de conservació de la natura s'haurien de basar en dues línies principals, la protecció dels espais i la de les espè-



FIGURA 9. Projecte de l'Ajuntament del Prat de Llobregat de recuperació d'amfibis al Delta. Font: Ajuntament del Prat de Llobregat.

cies, però la realitat mostra que, mentre la protecció dels espais naturals es troba força desenvolupada, la protecció de les espècies tendeix a menystenir-se. Tenint en compte que en la major part de les normatives que fan referència a les espècies protegides s'insisteix en la necessitat de protegir els hàbitats que utilitzen en les diferents etapes del seu cicle vital, seria necessari que l'àrea de distri-

bució de les espècies protegides gaudís d'un grau de protecció equivalent al dels espais naturals. És per aquest motiu que caldria elaborar el mapa de distribució de totes les espècies protegides del delta del Llobregat a escala prou detallada per a comprovar si alguns dels hàbitats d'aquestes espècies es troben fora dels espais naturals protegits i per garantir que les actuals mesures de conserva-

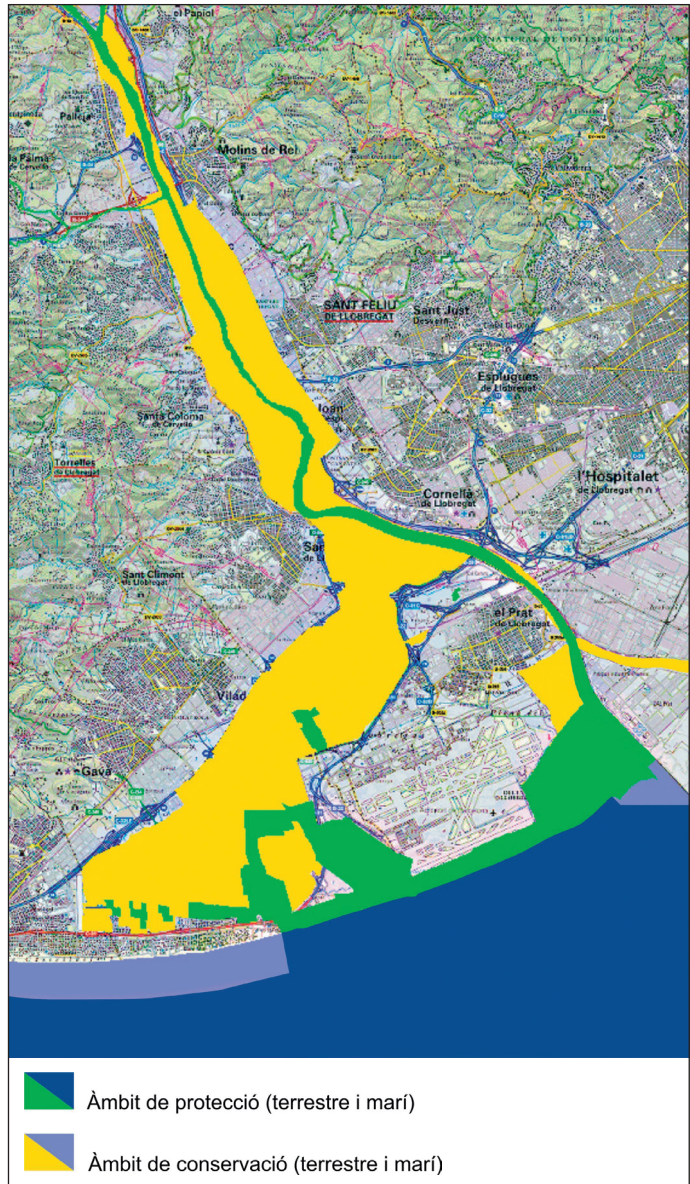


FIGURA 10. Mapa dels àmbits de protecció i de conservació. Font: Elaboració pròpia.

ció dels espais naturals s'acordin amb els requeriments de les espècies protegides que s'hi troben.

b) Cal impulsar mesures addicionals de protecció dels espais naturals, no sols per a aconseguir una major coherència de les figures de protecció amb els valors naturals que es volen protegir, sinó per a superar també algunes disfuncions actualment existents entre les figures de protecció i la gestió que es duu a terme sobre el terreny. D'una manera concreta, caldria donar prioritat als aspectes següents:

— El front litoral del Prat de Llobregat i de Viladecans, totes les zones humides inventariades del Delta, així com alguns dels nous espais naturals resultants de la nova configuració de la desembocadura del riu, haurien de formar part de la reserva natural. De la mateixa manera i a causa dels canvis ocorreguts, les zones d'influència de les reserves haurien d'integrar-se dins la figura de reserva natural.

— Les unitats territorials del Pla Director Urbanístic del Sistema Costaner, en qualsevol de les seves diferents categories, caldria incloure-les dins l'àmbit de protecció del PEIN.

— Tot el front marí del Delta, entre la línia de costa i el límit de la plataforma continental, hauria de gaudir d'una figura de protecció, ja sigui integrant-lo dins la figura d'espai d'interès natural o de ZEPA marina.

— Els valors del medi natural podrien tenir una major rellevància internacional si s'incloués aquest espai natural dins el marc del Conveni de Ramsar i se'n proposés la declaració com a aiguamoll d'importància internacional.

c) Molts documents de planificació tracten de la connectivitat ecològica i, fins i tot, es proposen nombrosos connectors ecològics, però no deixen de ser propostes generals, de més bona voluntat que eficàcia. Cal procedir a la seva delimitació i concreció cartogràfica, regular-los d'una manera normativa i aplicar sobre el terreny les mesures de gestió pertinents. En determinats casos, l'es-

tabliment de mesures de restauració dels espais alterats amb potencial connectiu seran tan necessàries com les preventives i, alhora, serviran per a revertir els errors que per insensibilitat o incompetència s'han comès en aquest àmbit.

d) Les mesures de conservació generalment estan poc vinculades a la gestió de l'aigua, cosa que és imprescindible en un ambient deltaic. L'aigua és el punt comú de les mesures de conservació de la natura, dels espais agraris i de l'àmbit fluvial, motiu pel qual caldria cercar un model de gestió conjunt que inclogués la protecció dels recursos hídrics.

e) Vist l'elevat i dispers nombre d'iniciatives que incideixen en la preservació del medi natural del Delta, caldria pensar en l'elaboració d'un pla de protecció per a tot l'àmbit del Delta, la vall baixa del Llobregat i el seu front marí, que, a més, establís un model de gestió conjunt per a tot aquest territori. Com a mínim, caldria definir un àmbit de planificació i un model de gestió conjunt per a l'espai natural, agrari i fluvial, així com vetllar per disposar dels mecanismes necessaris per a incidir en l'espai perifèric no urbà. Tot seguit es presenta un mapa indicatiu de quins podrien ser aquests àmbits de conservació i de protecció, admetent, però, que per a delimitar aquest espai d'una manera adequada encara caldria afegir-hi algunes noves capes que ja s'han esmentat en els punts anteriors que encara no estan disponibles: els connectors ecològics, l'àmbit de distribució de les espècies protegides i el sistema hidrològic.

AGRAÏMENTS

Cal agrair les aportacions d'Ana Guerrero, Armand Ribas, Enric de Roa, Irma Fabró, Joan Pino, Josep Montasell, Pau Esteban, Susana Laredo, Teresa Mira i Xavier Santaeufèmia, així com la tasca de totes aquelles institucions que vetllen per fer pública la seva documentació a través d'Internet i mantenir-la actualitzada.