

Editorial

Gestió de boscos mediterranis en àrees protegides

El mes de novembre passat va tenir lloc, al Parc Natural dels Ports, el primer Seminari sobre gestió de boscos mediterranis en àrees protegides, en el marc del **LIFE RedBosques**. El tema central del seminari van ser els boscos madurs, tant la identificació de rodals madurs com la gestió d'aquests per contribuir a la millora de l'estat de conservació dels diferents tipus d'hàbitats forestals, especialment els que formen part de la xarxa ecològica europea Natura 2000.

Pel que fa a la identificació de rodals madurs, es van presentar les **experiències** més elaborades a l'àmbit estatal i es va debatre sobre la metodologia proposada pel grup de treball del **LIFE RedBosques**, que vol esdevenir una eina compartida que permeti identificar els rodals de bosc madur i fer-ne una caracterització del grau de maduresa. La finalitat és crear una xarxa de rodals de referència per a cada tipus d'hàbitat forestal.

Els assistents van coincidir en que, per assegurar la protecció dels rodals de bosc identificats com els més madurs, caldria disposar d'alguna figura de protecció específica, o bé aprofitar una de les figures existents en la legislació estatal i autonòmica

(reserva natural, monument natural, etc.) o, en tot cas, definir el nivell de protecció mitjançant els instruments de planificació i ordenació establerts per als espais naturals protegits, com són els PORN, els PRUG i els Plans de protecció del medi natural i del paisatge.

La visita a dues de les tres finques privades on s'estan realitzant plans de gestió demostratius, va permetre als participants discutir in situ sobre la gestió dels rodals madurs. Es va convenir que els objectius s'han de definir explícitament per a cada rodal o tipus de rodal; que les actuacions han d'anar encaminades a mantenir o recuperar els elements característics de la maduresa, els processos ecològics que en són responsables i la biodiversitat associada, així com a restituir les perturbacions naturals que generen heterogeneïtat. A més, es considera que la no intervenció s'ha



de contemplar com una opció de gestió, i que el seguiment, l'avaluació i l'intercanvi d'informació són necessaris per avançar i aprofundir en el coneixement d'aquests ecosistemes. Entre les reflexions de més abast, n'hi ha una que hauria de tenir repercussió en l'àmbit de l'ordenació territorial: que la viabilitat a llarg termini de mantenir boscos madurs requereix superar l'escala del rodal i disposar d'extensions suficientment grans per a que puguin existir simultàniament tots els estadis del cicle silvogenètic, modelats per processos propis de la dinàmica natural.

Al seminari també es va abordar la gestió dels boscos i rodals madurs des de la perspectiva de la propietat, privada i pública. En molts casos, el rendiment econòmic basat en l'aprofitament fuster és poc o gens viable als boscos mediterranis, en canvi, per exemple, l'aprofitament dels serveis ecoturístics que genera el bosc pot ser una opció més rendible. Tot i així, es va constatar que

el rendiment econòmic no és sempre la principal preocupació de la propietat i, en el cas de la propietat privada, sovint els lligams a la finca tenen un caràcter més sentimental, i la voluntat de mantenir i llegar el patrimoni ben conservat és la principal preocupació. En aquest sentit, disposar d'uns boscos que compleixin uns estàndards de conservació de la biodiversitat i que tinguin el reconeixement social degut, és ja, per si mateix, un estímul per a la propietat privada.

Precisament, aquest reconeixement social o aquesta posada en valor dels boscos o rodals madurs, va portar a considerar que un dels aspectes clau és la comunicació, com instrument per assolir els suports socials necessaris, traslladant l'aval i l'evidència científica tant als usuaris dels boscos —societat en general— com als actors que tenen a les seves mans la capacitat de prendre decisions en aquesta matèria: propietaris, gestors i polítics. ■

Delegació del Bages

Sortides naturalistes guiades

La serra del Corredor, de Canyamars a Vallgorguina. La serra del Corredor és el tram de serralada litoral catalana que cavalca entre les comarques del Maresme i el Vallès Oriental, comprès entre el Montnegre immediatament al nord-est i el coll de Parpers al sud-oest, d'uns modestos 657 metres al seu cim més alt i compartit entre els municipis de Dosrius pel vessant litoral i de Vallgorguina pel de l'interior. De la confluència de la proximitat del mar que suavitza la temperatura i humiteja l'aire i del substrat geològic de granodiorites emergeix el paisatge aturonat de la serra del Corredor, cobert de boscos de sureres, alzines i pins pinyers, benigne, d'encant mediterrani i habitat des del neolític.

La serra del Corredor és també un gran pulmó verd enmig d'àrees molt poblades i travessades per infraestructures. Junt amb la serra veïna del Montnegre està protegit com a Parc Natural del Montnegre i el Corredor de la Diputació de Barcelona, creat amb la voluntat de preservar ambdues serres de la pressió urbanística.

A les vores de la riera de Canyamars, al vessant del Maresme, hi ha àlbers, verns i plantacions més o menys assilvestrades de plàtans, pollancre, pinastres i pins insignes, mentre que per sota creixen el polístic setífer, el polipodi i la falzia de bosc, totes elles falgueres que toleren l'ombra, i a les clarianes prospera la falguera aquilina. Llevat d'aquest fons de vall, el bosc de la serra del Corredor mostra poca variació. El bosc d'alzines, sureres i pins pinyers domina àmpliament els vessants, amb el marfull, l'arboç i el bruc boal com a arbusts alts més abundosos i un estrat molt més baix de gatosa que ja era florida, estepa borrera i caps d'ase que n'omple els buits. Degut a perturbacions i usos anteriors, algunes

parcel·les estan actualment ocupades pel prat d'albellatge. A l'obaga, les alzines esdevenen més dominants, altes i esveltes, i aquí i allà apareix el grèvol. Al solell, alguns pins pinyers han mort a conseqüència de l'acció de l'escarabat perforador *Tomicus destruens* i de les malalties fúngiques que vénen darrera seu.

Per visitar la serra del Corredor, el dissabte 20 de gener, es va escollir una ruta que la travessa sencera, de Canyamars a Vallgorguina, mentre enfila els elements patrimonials més destacats; vegem-los d'un en un.

El pou de glaç de Canyamars es troba riera amunt, a uns 500 metres del poble. És un pou molt ben conservat i un dels més grans de Catalunya. Té forma circular d'uns 5 metres de diàmetre per uns 7 d'altura, mig soterrat i mig en superfície on està reforçat amb contraforts i queda rematat per una volta semiesfèrica. Al seu costat hi ha les restes de la bassa on es deuria deixar glaçar l'aigua. Va estar en funcionament durant els segles XVII, XVIII i la primera meitat del XIX. La falguera aquilina que creix en aquest entorn deuria utilitzar-se per separar els blocs de glaç guardats a la frescor ombrí-



Gatosa (*Ulex parviflorus*)



Pou de glaç de Canyamars

vola del pou. Sorpren un pou de glaç a una altitud de només 220 metres en una comarca litoral, una àrea on actualment les temperatures mínimes només esporàdicament baixen per sota dels zero graus. L'existència de pous de glaç al Maresme és testimoni de l'ascens de les temperatures, accentuat a les dues darreres dècades.

La roca de tipus granític, molt adequada per aquesta funció, va esperonar la construcció de monuments megalítics a diversos indrets de la serra del Corredor. Un dels més bells, i segurament més fidedignes, és el dolmen de ca l'Arenes que mostra la característica forma de galeria amb un passadís d'entrada encarat a l'est. Li falta només el monticle de terra que el cobreixi. Se li atribueix una antiguitat d'uns 5.000 anys i fou restaurat al 2006 i 2007.



Al peu del sender local SL C-80 que enllaça el dolmen de ca l'Arenes amb el santuari sorprèn el pi cargolat, un magnífic pi pinyer que els atzars de la vida van dur el seu tronc a fer un complicat cargol, com una trona on seure, abans de tirar amunt.

Poc abans d'arribar al santuari el sender descobreix la roques del pare Jaume, una antiga pedrera on queden grans blocs de granodiorita, alguns dels quals mostren un seguit d'incisions en línia discontinua. Una tècnica simple per partir blocs de roca consisteix en clavar tascons de fusta ben seca seguint una línia triada per la posterior fractura, normalment una esquerra incipient. La fusta després es mulla i també absorbeix humitat de l'aire, s'infla i, si tot va com està previst, la pressió exercida acabarà per trencar el bloc de roca seguint la línia dels tascons clavats. La roca però no és visible exclusivament a la pedrera; també al bell mig del

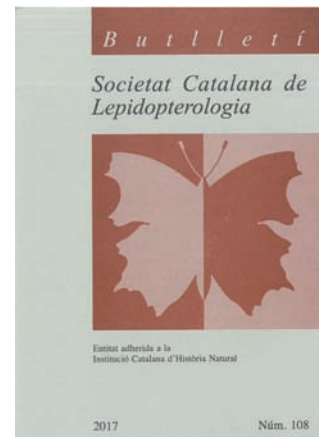


bosc es troben alguns grans blocs de roca de formes arrodonides, disseminats i en posició enlairada, aïllats per l'erosió.

El santuari, l'essència indiscutible de l'àrea a l'imaginari col·lectiu, es troba enlairat a la carena, molt a prop del cim de la serra, on gaudeix d'una vista excel·lent a canvi d'estar exposat al vent. Al seu davant disposa d'un extens prat consagrat a l'esplai. El conjunt consta de l'església d'estil gòtic tardà en la qual destaquen el campanar de secció quadrangular i el gran retaule de l'altar, un pati interior on hi ha una oficina d'informació del Parc Natural del Montnegre i el Corredor, i una masia adossada reconvertida en restaurant.

La baixada cap a Vallgorguina seguí durant una bona estona el sender GR-92 que abandonà per visitar el conegut dolmen de Pedra Gentil. El dolmen està format per set lloses de roca dretes que sostenen una altra gran llosa circular que fa de coberta. Va ser reconstruït al 1855, sent el primer monument megalític que va cridar l'atenció i que fou restaurat en temps moderns a Catalunya. Es dubta però que la imatge actual es correspongui amb la construcció original.

Poc més avall trobem ja la carretera de Sant Celoni a Vallgorguina on, satisfets per la jornada, acabem la caminada. La sortida ha estat agradable, amb bon temps al gener i ha significat la descoberta d'una serra que pocs coneixíem malgrat ser ben popular entre els excursionistes de les localitats veïnes. Un punt però ens ha alertat: el Corredor, potser pel nom, corre el risc d'esdevenir el mer camp d'activitats esportives a l'aire lliure i de pràctiques de motor, per poc que s'aflluixi la vigilància. ■



Butlletí de la Societat Catalana de Lepidopterologia, núm. 108. Desembre de 2017.



Gavina (*Larus ridibundus*).

Port Vendres - Cotlliure – Argelers. El dissabte 24 de febrer d'enguany, un dia afortunat sense vent, vam reprendre a Port Vendres la caminada cap al nord pel sender litoral de la costa Vermella just allà on l'havíem deixat el 14 de febrer de 2015 venint de Banyuls.

Cada any, la sortida a la costa és la que registra el nombre més alt de participants; en aquesta ocasió en vam ser 77, malgrat la competència amb la Fira de l'Aixada a Manresa, en el marc de les Festes de la Llum. El paisatge costaner a l'hivern quan es mostra tal com l'embat del mar a la terra l'ha creat, inacabable, sense les estridències i la banalització de l'ocupació humana de l'estiu, que asserena amb el rítmic anar i venir de les ones, captiva la gent de terra endins.



Gavià argentat (*Larus michahellis*).

La Costa Vermella és desabrigada, agresta i bella, rocosa llevat de petites cales anomenades localment anses i banyada per un mar d'un blau intens que s'encalma només als ports que han engendrat els pobles. El nom prové del to rogenc de la roca metamòrfica de l'Ordovicià que queda exposada als penya-segats i, ara a l'hivern, a les vinyes dels costers.

Port Vendres i Cotlliure són sengles ports naturals d'indubtable encant, res a veure amb el modern port esportiu d'Argelers entaforat entre espigons a la platja.

Ja de bon començament, el pas per Port Vendres, la vila més marinera, tingué l'al·licient d'observar la vida extreta del mar. Les parades dels pescadors artesanals oferien les captures del dia: uns magnífics raps de mirada desmaiada, unes llagostes descomunals que encara es movien, unes salpes ben arrengrerades i d'altres peixos acabats de pescar pels quals poc ens atrevíem a preguntar per la vergonya de ser tants i no comprar res. Més apartades, les drassanes mostraven en dic sec el buc d'algunes barques després



Detall del bigarrat mosaic del buc d'una barca on destaquen, en forma de volcà, tres glans de mar.

d'haver passat molt temps al mar colonitzat per una constel·lació d'ostres de to nacrat, glans de mar –cirrípides, uns crustacis molt modificats–, pegellides –els mol·luscs gasteròpodes de closca cònica coneguts en castellà com a «lapes»–, petxines i diversos cucs difícils d'identificar.

El tram de litoral entre Port Vendres i Cotlliure, rocós i exposat al vent, manté la flora de plantes rupícoles i halòfiles alhora, especialistes en créixer a les roques costaneres ventades, allà on arriben sovint minúscules gotes d'aigua salada dels esquitxos del trencar de les ones. D'entre els arbustos distingim la bufalaga hirsuta (*Thymelaea hirsuta*), la camforada (*Camphorosma monspeliaca*) i la pedrenca de prat (*Plantago subulata* ssp. *subulata*) i, entre les herbes, al fonoll marí (*Crithmum maritimum*), la pastanaga marina (*Daucus gingidium*), *Polycarpon polycarpoides* i *Armeria ruscinonensis*. Poc més amunt, fora de l'abast de la salabror però plenament batudes pel vent, les plantes llenyoses, torturades, no superen el metre d'alçada ni cap d'elles despunta per sobre de les veïnes. Hi trobem espècies de la família de les oleàcies –l'ullastre (*Olea europaea* var. *sylvestris*) i l'olivera (*Olea europaea* var. *europaea*) amb totes les morfologies intermèdies, l'aladern fals (*Phillyrea latifolia*) i l'aladern de fulla estreta (*Phillyrea angustifolia*)–, a més de l'aladern (*Rhamnus alaternus*) i d'alguns llentiscles (*Pistacia lentiscus*), que tots plegats convergeixen cap a formes semblants. Però també s'hi han introduït algunes plantes al·lòctones, sobretot la figuera de moro (*Opuntia ficus-indica*), el pitòspor (*Pittosporum tobira*) i el bàlsam (*Carpobrotus edulis*).

Les múltiples fortificacions de la Costa Vermella no han impedit que els gavians argentats d'actitud desinhibida i les gavines comunes se'n fessin amos per terra, mar i aire; més aviat al contrari, els han fornit llocs on posar-se, inabastables per a la resta de criatures. A les aigües calmes dels ports es veuen també alguns corb marins surant amb línia de flotació baixa.

A Cotlliure vam fer una escapada per visitar la tomba del poeta castellà Antonio Machado:

“Y cuando llegue el día del último viaje, y esté al partir la nave que nunca ha de tornar, me encontraréis a bordo ligero de equipaje, casi desnudo, como los hijos de la mar.”

Efectivament, aquell va ser el seu darrer viatge. Com el poeta, centenars de milers de persones van haver d'emprendre el camí de l'exili l'hivern del 1938-1939; entre ells molts pel fet delictiu als ulls del nou règim d'haver estat mestres o professors durant el temps de la República. Cultura i dictadura no han lligat mai bé.

El tram de Cotlliure a Argelers amaga l'agradable sorpresa de la platja de l'Olla, una àmplia cala que interromp el penya-segat per deixar entrar una riera. El penya-segat mostra la disposició de la roca metamòrfica amb els plans d'exfoliació en vertical, a conseqüèn-

(Continua)



Platja de l'Olla

cia de moviments orogènics molt antics. Els còdols més plans de la platja provenen d'aquesta roca; d'altres de tipologia variada han estat arrossegats per la riera des de més a l'interior.

Després d'un nou tram rocós i de l'ansa dels Portells, s'arriba a la platja del Racó. Aquí,

sobtadament per una falla que enfonsa el bloc nord, acaben la roca, la costa Verme-lla i el Pirineu, per donar pas a la plana al·luvial del Rosselló amb la seva costa baixa i la platja rectilínia d'Argelers. Fou precisament a la platja d'Argelers, llavors deshabitada i desemparada, on les autori-tats franceses van instal·lar el camp pels refugiats republicans que van creuar la frontera fugint de la guerra. S'estima que van passar-hi unes 100.000 persones.

Ja no hi va haver temps per anar a la re-serva natural de Mas Larrieu, on el riu Tec desemboca després de creuar el Vallespir i el Rosselló i separa la llarga platja entre Argelers al sud i Sant Cebrià al nord. Aquest és un tram ben conservat de platja, lliure d'urbanització i protegit perquè hi puguin créixer les plantes psammòfiles. Qui sap si, junt amb l'estany de Canet, serà el destí d'una altra sortida dedicada a les costes baixes de platges i marjals. ■



ICHN-Bages a Cotlliure



Comunicats. Revista de l'Institut Català de Mineralogia, Gemmologia i Paleontologia. Època V, any 2017, números 44 i 45.

Delegació de la Serralada Litoral Central

Seminari 2018 «Tempus fugit»

L'Univers, la matèria i la vida estan, inexorablement, sotmesos als designis del pas del temps. Però què és realment el temps? Aquesta pregunta s'intentarà respondre al llarg de les set conferències i tres sortides que del 27 de febrer al 24 de març s'han programat en el marc d'aquest seminari (consulteu el programa al web de la ICHN). Els temes tractats en aquest seminari es recolliran en el volum 29 de la

revista de divulgació científica *L'Atzavara* que es publicarà el 2019. ■



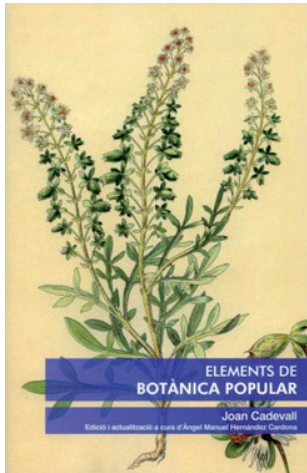
Projecte fonts

El projecte fonts, iniciat l'any 2013, està donant molt bons resultats i avança més enllà del que s'havia previst inicialment. Fins a la data s'han mostregat més de 340 fonts. Pel que fa als resultats obtinguts s'han publicat dos articles a la revista *L'Atzavara* (hidrogequímica i briòfits), un al *Butlletí de la ICHN* i un altre està a punt de ser publicat al *Journal of Bryology*. També s'ha explicat el projecte en diversos seminaris, congressos i sortides.



Amb aquest projecte es proposa estudiar les tant les característiques fisicoquímiques de les fonts com les comunitats de briòfits (molses i hepàtiques) que s'hi troben associades, cosa que ha de permetre comprovar l'efecte de la contaminació sobre aquests organismes i la pèrdua de biodiversitat que comporta. Durant el 2018 es preveu mos-trejar diverses zones

(Continua)



Elements de botànica popular. JOAN CADAVAL I DIARS. Edició i actualització a cura d'ÀNGEL MANUEL HERNÁNDEZ CARDONA. 2017. Terrassa: Fundació Torre del Palau.



Els onze llibres de la col·lecció **Manuale de gestió d'hàbitats** es poden descarregar gratuïtament en format PDF al web de la Llibreria de la Diputació de Barcelona.

de la Garrotxa, del Ripollès i de la serra de Collserola. Per altra banda, la Delegació

d'Osona també participa en aquest projecte i enguany preveu mostrear el Moianès. ■

Tronades Cientificonaturalistes

Tronada número 15. *El genoma de l'oceà.* El dia 13 de desembre, en Pablo Sánchez, va fer una Tronada sobre la recerca a l'oceà i les expedicions científiques, a la qual va assistir una dotzena de persones. Va començar fent un resum de les expedicions científiques al llarg de la història, iniciades al segle XVIII.

Ens va explicar la feina que han fet a les expedicions, agafant mostres de diferents profunditats. El treball del grup on col·labora ha sigut enfocat als microorganismes. Les mostres permeten seqüenciar l'ADN dels microorganismes presents identificant gens desconeguts. Comparant amb



bases de dades conegudes poden esbrinar la funció però sovint són espècies noves.

Les funcionalitats dels gens han permès identificar organismes amb tipus de vida diferents, els que viuen de la matèria orgànica que cau de capes superiors, de matèria orgànica en suspensió o dissolta i les xarxes tròfiques que s'estableixen entre els organismes.

Actualment no disposen de dades definitives publicades però ha permès identificar molts organismes desconeguts i assimilar el tipus de vida dependent de la profunditat. Molta feina per fer amb les dades recollides. ■

Tronada número 16. *Aletes tallades i estòmacs plens: evolució de la captura accidental de cetacis a les nostres costes.* El dia 7 de febrer, en Manel Gazo, va fer una Tronada sobre la interacció dels cetacis amb l'activitat pesquera, amb una assistència d'una dotzena de persones. Va començar amb una descripció dels cetacis que podem trobar a les costes mediterrànies i el seu tipus de vida, per la interacció amb les activitats pesqueres.

Les dades aportades pels avaraments de cetacis poden donar molta informació sobre l'espècie i la mort de l'individu. Encara hi ha aproximadament un 20 % d'avaraments dels quals no s'obté cap informació, ni de l'espècie ni de la possible causa de la mort.

Mitjançant aquestes dades s'ha vist que les captures accidentals de cetacis han disminuït al llarg dels anys però menys que l'esforç pesquer. També s'ha pogut veure un canvi en l'activitat dels individus tant pel que fa a la dieta com a la zona on tenen activitat.

Tot el recull de dades faria pensar que els cetacis han canviat els seus hàbits incre-

mentant la seva interacció amb l'activitat pesquera, ja sigui per poca disponibilitat de recursos alimentaris o per més facilitat. Tot plegat porta a pensar que hi ha una problemàtica en el tipus de vida dels cetacis i l'alimentació.

Els cetacis morts per captura accidental acostumen a tenir alguna aleta tallada, per desmolturar-los de les xarxes i l'estómac ple, per alimentar-se de captures de les xarxes de pesca. ■



Delegació de la Garrotxa

El Programa de seguiment i conservació de flora vascular del Ripollès

El Programa de seguiment i conservació de flora vascular del Ripollès, iniciat l'any 2003, té com a objectiu la conservació de la diversitat botànica de la comarca.

La cerca de localitats, les prospeccions en hàbitats idonis propers i les caracteritzacions i seguiments de localitats de tàxons en aquests tretze anys ha permès fer una

diagnosi i prioritzar les localitats i tàxons de flora vascular en situació de risc, i per als més prioritaris s'han establert les actuacions clau per conservar-los.

Cada any es realitzen campanyes de prospecció de localitats citades antigament o de noves localitats. En cas de trobar-ne es cartografiem a escala 1:2.500, es dimensiona

(Continua)

la població (cens o àrea d'ocupació). Fins al moment s'han localitzat, cartografiat i caracteritzat 122 localitats de 44 tàxons (42 de flora vascular i 2 líquens).

El Pla de seguiment funciona com un observatori de la flora amenaçada del Ripollès i contempla 102 localitats de 33 tàxons seguides en períodes d'1 a 10 anys segons les amenaces detectades per poder detectar tendències poblacionals, impactes i amenaces.

El programa d'actuacions contempla les accions prioritàries, tant de recerca com de conservació i de difusió. Algunes actuacions són assumides per l'entitat, però també es promou que algunes accions les desenvolupin altres entitats o institucions.

Les actuacions desenvolupades són de protecció, i eliminació o regulació dels factors que afecten les plantes, promovent la implicació de propietaris i gestors en la seva conservació i treballant en xarxa amb altres entitats. Fins al moment s'ha treballat conservació *in situ* en 14 localitats de 9 espècies (*Pinguicula vulgaris*, *Allium pyrenaicum*, *Lithodora oleifolium*, *Silaum silaus*, *Dryopteris remota*, *Delphinium montanum*, *Scorzonera humilis*, *Drosera rotundifolia* i *Potentilla palustris*), de les quals s'han fet actuacions de conservació *ex situ* de 7 localitats de 4 espècies (*Dryopteris remota*, *Delphinium montanum*, *Drosera rotundifolia* i *Potentilla palustris*). També s'ha fet difusió i formació de 44 localitats de 29 tàxons a propietaris, gestors, vigilants o població local.



Les localitats comarcals de l'endemisme del Pirineu oriental *Delphinium montanum* se segueixen anualment des de l'any 2007. Des de l'any 2013 aquests seguiments juntament amb els de les dues localitats de *Gentiana pneumonanthe* i l'única de *Maianthemum bifolium* al Ripollès es desenvolupen de manera coordinada amb els seguiments que altres entitats i institucions de Catalunya, Andorra i França fan de la resta de localitats, dins del marc del projecte FLORACAT coordinat per la Federació de Reserves Naturals Catalanes.

Amb la creació del Parc Natural de Capçaleres del Ter i del Freser, les poblacions a l'àm-

bit protegit se segueixen conjuntament amb l'equip gestor des de l'any 2016.

La delegació de la Garrotxa de la ICHN també ha realitzat la diagnosi botànica del Parc Natural, amb l'objectiu de determinar les accions prioritàries en la gestió i aportar propostes per a la futura redacció del Pla Especial del Parc Natural que ajudin a conservar la biodiversitat vegetal de l'espai protegit.

Delphinium montanum DC, és un endemisme dels Pirineus orientals propi de tarteres calcàries (1600-2200 m) i protegida a Catalunya (Generalitat de Catalunya, 2015) com a VULNERABLE. Els 5 rodals controlats actualment al Ripollès tenen una població petita que des de l'inici del seguiment l'any 2007 ha disminuït de més de 700 exemplars reproductors fins a menys de 400. Es tracta d'una població força aïllada, la més propera és a la Reserva Natu-

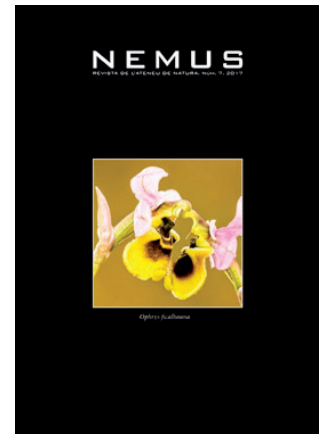
ral d'Eina, i la manca de substrats calcaris idonis al Ripollès limita clarament la població. A més, dos rodals són afectats per l'activitat de l'estació Vallter 2000 i una altra pateix periòdicament episodis intensos de depredació per micromamífers que poden reduir la població entre un 20 i un 40 %.

Davant del risc de desaparició a mig termini, l'any 2013, l'entitat va elaborar el Programa de Conservació de *Delphinium montanum* al Ripollès, que planteja diferents actuacions, entre les quals destaquem molt

especialment 4 accions clau:

1. Seguiment de les localitats, que es realitza anualment.
2. Cartografia d'hàbitat idoni a la vall, executada parcialment fins al moment.
3. Conservació *ex situ*: en procés d'execució amb el SIGMA i la Universitat de Vic, amb obtenció d'exemplars adults per reforçar els rodals.
4. Planificació i regulació d'activitats de l'estació de muntanya Vallter 2000.

Els pocs exemplars de la població, la seva evolució negativa en aquests anys de seguiment, la falta d'hàbitat idoni i la dificultat de dispersió de la planta al Ripollès indiquen que cal invertir en la protecció dels rodals, la conservació *ex situ* i el reforçament de la població en les poques tarteres idònies per a l'espècie que hi ha a la vall de Camprodon. ■



Nemus núm. 7. 2017. Revista de l'Ateneu de Natura. Castelló de la Plana.



Perfil Ambiental de España 2016. Ministerio de Agricultura y Pesca, Alimentación y Medio Ambiente

Delegació d'Osona-GNO

Nou calendari de sortides naturalistes a Osona pel 2018

Aquest any arriba una nova edició del cicle de sortides naturalistes que organitzen el Grup de Naturalistes d'Osona (GNO-ICHN)

i el Centre d'Estudis dels Rius Mediterranis (CERM-UVIC-UCC). El cicle «Descobreix els sistemes Naturals 2018» consta de 15

(Continua)



L'Observatori ciutadà de papallones urbanes uBMS neix com una xarxa col·laborativa de voluntaris que uneixen esforços per obtenir dades sobre les poblacions de papallones a les ciutats de Barcelona i Madrid i contribuir a avaluar i entendre la biodiversitat urbana.



sortides que serviran per conèixer de més a prop els paratges i organismes que podem trobar a la comarca d'Osona, de la mà de diferents experts.

D'una banda, es tractaran grups de vertebrats com els ocells (3 de març i 30 de setembre) i els peixos (21 d'abril), que ja són clàssics de les sortides, però enguany també es recupera la sortida dedicada als ratpenats (21 de setembre). Tant en els ocells com en els peixos, es podrà veure com es realitza la captura en viu per finalitats científiques, mentre que en el cas dels ratpenats, es podrà veure com funciona un detector d'ultrasons, que ens permetrà identificar les espècies que estiguin volant al nostre voltant. D'altra banda, les libèl·lules (16 de juny) i les papallones (7 de juliol) seran els dos protagonistes de les sortides dedicades a invertebrats, que ens permetran conèixer les espècies i famílies més comunes de les nostres contrades.

De temàtica més paisatgística, es realitzarà també una sortida dedicada al bosc de ribera (5 de maig) a l'entorn del riu Gurri i una altra sortida dedicada a la flora i la vegetació (30 de juny), centrada en els diferents tipus d'arbres i arbusts que podem trobar als boscos de muntanya mitjana del Vidranès i Collsacabra. Les orquídiades, un altre clàssic de les sortides naturalistes,

seran el tema central de la sortida del 12 de maig, on es donaran consells de com identificar-les. Els bolets seran l'última sortida de l'any (10 de novembre), on es farà una recol·lecció de diferents espècies per aprendre a distingir-les.

Per tancar el cicle, també es realitzaran una sèrie de sortides dedicades a la geologia, que tractaran sobre el reconeixement de les principals roques del paisatge osonenc (7 d'abril), els seus fòssils (14 de juliol), l'origen de les guixeries (15 de setembre) i les formacions geològiques de Tavertet (6 d'octubre).

A part de totes aquestes sortides, el 26 de maig es repetirà el Bioblitz, un esdeveniment de descoberta de la natura que promou el Museu de Ciències Naturals de Barcelona entre d'altres museus d'Europa, i que durarà tot el dia. Enguany, el Bioblitz Osona 2018 pretén descobrir la biodiversitat de l'espai natural protegit de Savassona, inclòs a l'Espai d'Interès Natural Guillerries-Savassona, a Tavèrnoles, un paratge muntanyós poblat per alzinars, pinedes i rouredes que conviuen amb camps, prats i un conjunt d'espectaculars roques de gres.

Us esperem en aquesta i altres sortides, amb ganes de conèixer més de prop el patrimoni natural de la comarca d'Osona. ■



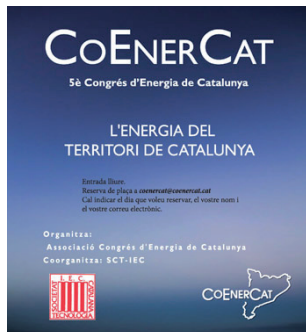
Grup de treball Societat Catalana de Fotògrafs de Natura

Una dècada de la Societat Catalana de Fotògrafs de Natura

El 25 de febrer passat, aquest grup de treball ha celebrat els seus primers deu anys. Ho ha fet conjuntament amb l'entitat germana Montphoto, la que organitza el conegut concurs internacional de Fotografia de muntanya i natura; un dels més prestigiosos. La trobada consistí en una sessió de la societat i una calçotada al Mas Muxach, a prop de Santa Coloma de Farners.

En la sessió, primer van parlar Albert Masó i Paco Membrives, explicant l'origen del grup, que reuneix a tots els fotògrafs catalans, tan professionals com aficionats, que vulguin unir-se, amb l'única condició que segueixin el decàleg de respecte als

éssers vius i al medi ambient, que es podria resumir com «una bona fotografia no justifica malmetre l'entorn». Des del principi, tot i estar a les xarxes socials, com ara webs,



El 5è Congrés d'Energia de Catalunya, celebrat el 13 i 14 de febrer passat, es va centrar enguany en la transició energètica i l'ús del territori. Podeu trobar totes les ponències al web del Congrés.

blogs, Facebook, fòrums..., hem reclamat la importància de trobar-nos «fora del cloud». Per això, a més de les assemblees, sortides al camp, inauguració d'exposicions, etc., fem unes sessions mensuals en les quals es fan passis d'imatges, es parla de les diferents especialitats de fotografia, de viatges naturalistes i de qualsevol aspecte relacionat amb el tema.

Així mateix, tot i estar plenament integrats en la tècnica digital, els socis han reivindicat l'important paper de la foto en suport físic, cosa que han concretat en tres exposicions: «Natura catalana, rica i plena», «Formes i textures de la natura» i «Focus on Birds». Han recorregut, i segueixen fent-ho, nombrosos indrets d'arreu del territori, portant el missatge de la Institució Catalana d'Història Natural als racons més remots de Catalunya.

Finalment, dos trets essencials de la SCFN són, per un cantó, servir d'interlocutor entre

els fotògrafs de natura i l'administració i, per l'altre, considerar que la imatge és una eina molt eficaç en la imprescindible tasca de donar a conèixer la valuosa natura que tenim per tal de conscienciar tothom de la necessitat de respectar-la.

A continuació es va fer un passí de mitja dotzena de fotos de cada soci, cadascuna amb els comentaris corresponents. En total, vàrem gaudir d'unes 200 imatges que, lògicament, cobrien els més diversos àmbits de la fotografia de natura, resultant molt gratificant per a la quarantena d'assistents a la trobada. La traca final va ser la projecció d'un parell d'audiovisuals confeccionats per Francesc Muntada.

Desitgem, una llarga vida a aquesta societat, que ja ha ultrapassat els noranta membres, la majoria dels quals, nous socis de la ICHN. Podeu anar seguint les activitats d'aquest actiu grup de treball en el seu blog. ■



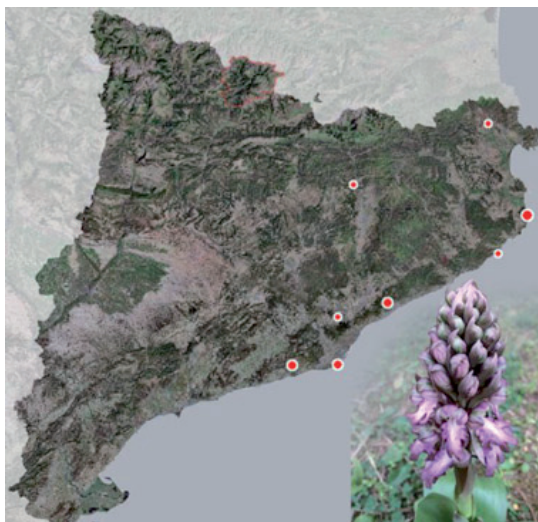
Els assistents a la trobada. Foto: Rafael Bracero.

Grup de treball Grup Orquidòleg de Catalunya-GOC

Comença la temporada d'orquídies a Catalunya i Andorra

Comença la temporada d'orquídies a Catalunya i Andorra, i a Ornitho.cat i Ornitho.ad. Aquesta primavera és la primera en què es poden entrar les observacions d'orquídies a ornitho.cat i ornitho.ad. Amb aquesta nova eina el Grup Orquidològic de Catalunya (GOC) espera facilitar la tasca de tots els interessats en l'observació i l'estudi de les orquídies i recollir informació que contribueixi a millorar el coneixement de les orquídies catalanes.

Els darrers dies ja s'han observat orquídies florides a diferents punts del territori, especialment al litoral, on comencen a florir abans les espècies més primerenques, com *Himantoglossum robertianum* i *Ophrys forestieri*.

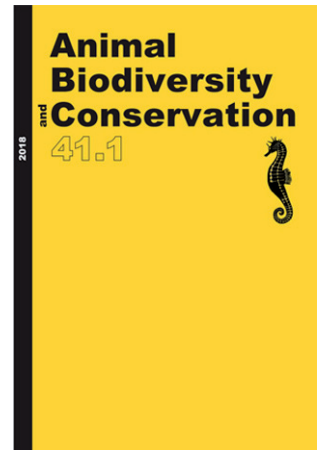


Quan se surti al camp, es poden anotar les vostres observacions a ornitho.cat, ornitho.ad o utilitzar l'app NaturaList. Es recomana que les citacions d'orquídies vagin acompanyades de fotografies de prou resolució

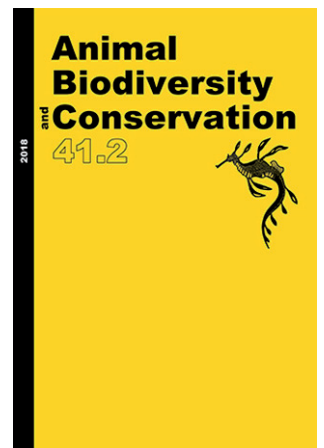
per veure tots els detalls necessaris per identificar-les correctament: flors, fulles, la planta sencera o, fins i tot, l'hàbitat. En cas de dubtes, es pot contactar amb l'equip de verificadors del Grup Orquidològic de Catalunya.

Al web del GOC també hi trobareu molta informació i espectaculars imatges de totes

les espècies d'orquídies de Catalunya i Andorra. ■



Animal Biodiversity and Conservation. Vol. 41.1, 2018. Museu de Ciències Naturals de Barcelona.



Animal Biodiversity and Conservation. Vol. 41.2, 2018. Museu de Ciències Naturals de Barcelona.

Junta Rectora del Parc Natural de l'Alt Pirineu

En la reunió de la Junta Rectora del Parc Natural de l'Alt Pirineu (PNAP) del 21 de febrer passat, es van presentar les dades de l'estudi que s'ha dut a terme sobre els visitants del parc. El perfil del visitant del parc és un home (68 %), de 51 anys, resident a la província de Barcelona (47 %) o de Lleida (22 %), amb estudis universitaris (50 %), empleat (47 %) i amb coneixement previ del parc. També es constata que entre el 2011 i el 2017 s'ha produït un increment anual de visitants del 8 % (314.000 visitants l'any 2017). L'estudi també permetrà millorar la gestió del parc, ja que ha permès detectar les àrees que necessiten més intervencions. Es pot consultar aquest estudi al [web del parc](#).

Altres temes tractats van fer referència al pla d'introducció de l'herc (*Capra pyrenaica pyrenaica*) que es du a terme al Parc Natural Regional dels Pirineus Ariejans i que des del 2014 ha facilitat la introducció de 95 exemplars procedents de la Serra de Guadarrama, els quals ja es comencen a observar en l'àmbit del PNAP. Tot seguit es va informar del manifest internacional



sobre el Parc Pirinenc de les Tres Nacions el qual està pendent de signatura per part dels governs corresponents i s'espera que faciliti la col·laboració entre els gestors dels espais naturals protegits de França, Andorra i Catalunya que en formen part.

També es va informar de les accions realitzades l'any 2017 i del programa d'actuacions i del pressupost d'aquest 2018, que tot i garantir les activitats de funcionament normal del parc, no permetrà fer noves inversions. Entre les actuacions previstes que afecten la biodiversitat, cal destacar la continuació del Pla de Seguiment de la Biodiver-

sitat, la instal·lació d'estacions de seguiment de QuiroHabitats o el suport a parcel·les de monitorització a llarg termini de la biodiversitat (SISEBIO).

En el torn obert de paraules, els ramaders van mostrar la seva preocupació pels brots de malalties infeccioses (per

exemple, brucel·losi) apareguts en ramats de boví i que podrien tenir relació amb l'increment de poblacions de cèrvids, constatant-se que aquest és un problema que pot acabar tenint transcendència en el futur. ■

Vies Blaves Barcelona

El projecte **Vies Blaves Barcelona**, promogut per la Diputació de Barcelona, preveu convertir en transitables uns 300 quilòmetres de camins a la vora dels rius Llobregat, Cardener i Anoia perquè s'hi puguin fer excursions a peu o recorreguts amb bicicleta o a cavall. L'objectiu és posar en valor la natura i el patrimoni de les comarques de Barcelona i fer que siguin un motor d'atracció turística a l'interior del país. En el seu traçat principal, un 65 % del recorregut es farà sobre camins existents, mentre que en el 35 % restant caldrà fer-hi obres rellevants o obrir un nou traçat. En l'etapa constructiva es preveu destinar-hi uns 25 milions d'euros.

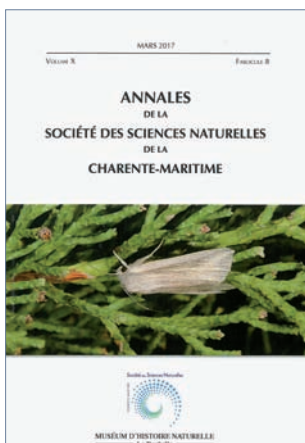
Atès que ara ha començat el procés d'avaluació ambiental del Pla Director Urbanístic Vies Blaves Barcelona, la Institució ha presentat tot un seguit de consideracions sobre l'abast de l'avaluació ambiental i els objectius ambientals del projecte. Les primeres aportacions de la Institució fan referència a l'àmbit del pla i al fet que s'avaluï el cost ambiental de la construcció de la

xarxa de camins proposada però no de l'impacte que tindrà la funcionalitat d'aquestes vies, ja que el seu principal impacte pot ser el derivat de l'ús que se'n faci.

En l'informe de la Institució també es posa de manifest que mentre els criteris ambientals de la proposta consideren que s'haurà de «minimitzar l'afectació» que el projecte pugui causar al medi, en els sectors d'alt valor ecològic i per la seva biodiversitat i



Arxius de Miscel·lània Zoològica. Vol. 16, 2018. Museu de Ciències Naturals de Barcelona.



Annales de la Société des Sciences Naturelles de la Charente-Maritime. Vol. 10, març 2017. Museu d'Història Natural La Rochelle.

que han estat objecte de protecció legal, o en els quals s'hi concentren espècies protegides, l'impacte hauria de ser nul i que si en aquests sectors cal desplaçar el camí més enllà de l'àmbit fluvial, s'hauria de poder fer.

Altres consideracions fan referència a que el projecte no contempla la restauració del medi fluvial on s'integra, a que les dades

que s'utilitzen a l'hora d'avaluar el seu impacte són molt generals i poc adaptades a la realitat del medi que en pot resultar afectat i a la proposta d'avaluar una segona alternativa i no limitar-se a una única proposta que es justifica en base als objectius del pla (especialment turístics i urbanístics) i no es fa l'esforç de demostrar que ambientalment sigui la més idònia. ■

Activitats d'altres entitats

Les orquídies de la Noguera



El Grup de Natura Terres de Ponent, adscrit a la Institució Catalana de Història Natural, va endegar l'any passat, seguint els passos d'altres comarques catalanes, la prospecció de les orquídies de la Noguera, treball que ha comptat amb la participació d'una cinquantena de naturalistes. La Noguera és la comarca més gran de Catalunya amb 1.784 km², que abasten uns 85 quadrats UTM de 25 km², i un rang d'altituds compreses entre els 200 i els quasi 1.800 m. Això representa un esforç de prospecció ingent, que es preveu dur a terme en els propers anys. En la validació dels tàxons hi participen experts com Antoni Mayoral, professors de la UdL, especialment Antoni Conesa i Joan Pedrol, i membres del Grup Orquidològic de Catalunya, especialment Lluís Salvador.

Un total de 26 taxons d'orquídies, pertanyents a 12 gèneres, es van catalogar a la

Noguera en el primer any de treball. Quasi la meitat corresponen al gènere *Ophrys*, amb espècies de gran bellesa i interès com *Ophrys speculum*, *Ophrys insectifera* o *Ophrys dyris* entre altres. També s'han localitzat espècies d'interès per a la comarca com *Neottia nidus-avis* o *Aceras anthroporum*. Finalment, destacar una localitat de *Himantoglossum robertianum*, que des de fa uns anys tenen controlada uns membres del grup. La diversitat d'ambients que es troben a la Noguera, des de comunitats de guixos, brolles i timonedes fins a joncades i pastures montanes entremig de pinedes de pinassa o pi roig, fa la prospecció de la comarca força interessant. Per a més informació: orquidiesnoguera@gmail.com ■



Recull de legislació

Catalunya

RESOLUCIÓ TES/197/2018, de 9 de febrer, per la qual es formula la declaració ambiental estratègica de la Modificació puntual del Pla general metropolità en l'àmbit de la **Torre Negra**, al terme municipal de Sant Cugat del Vallès (exp. OTAABA20170027). DOGC número 7559 de 15 de febrer de 2018.

Illes Balears

Llei 12/2017, de 29 de desembre, d'**urbanisme** de les Illes Balears. BOIB número 160 de 29 de desembre de 2017.

País Valencià

ORDRE 5/2018, d'1 de febrer, de la Conselleria d'Agricultura, Medi Ambient, Canvi Climàtic i Desenvolupament Rural, relativa a la regulació del nivell i comunicació amb el mar del **Parc Natural de l'Albufera**. DOCV número 8233 de 13 de febrer de 2018. ■



Els cursos naturalistes de la Institució Programa 2018

28 i 29 d'abril de 2018. **El riu Corb. Natura i paisatge.**

5 i 6 de maig de 2018. **La gestió de les poblacions d'amfibis.**

12 i 13 de maig de 2018. **Aus rapinyaires. Identificació, sexat, i datat.**

19 i 20 de maig de 2018. **El Permià i el Triàsic als Pirineus. El registre de la major extinció a la terra.**

9 i 10 de juny de 2018. **Les cigales de Catalunya. Tècniques de bioacústica aplicada.**

16 i 17 de juny de 2018. **Els insectes de Catalunya. Un petit gran món per descobrir.**

18, 19 i 20 de juny de 2018. **Invertebrats al·luícoles marins. Biodiversitat i mètodes d'estudi.**

29 i 30 de juny i 1 de juliol de 2018. **L'evolució del paisatge als Pirineus.**

Consulteu el programa complet al [web de la ICHN](#).

Vols rebre el NOTÍCIES més aviat, en color i amb enllaços als documents anunciats?

Contacta amb la Secretaria de la Institució (ichn@iec.cat) i demana la versió en format pdf!



Segueix-nos al **Facebook**.

Amb el suport de



Generalitat de Catalunya
**Departament de Territori
i Sostenibilitat**



fundada el 1899

ICHN
**Institució Catalana
d'Història Natural**

Filial de l'Institut d'Estudis Catalans

Redacció: ICHN
C. del Carme, 47
08001 Barcelona
Tel. 933 248 582
Fax 932 701 180
A/e: ichn@iec.cat
A/I: <http://ichn.iec.cat>

Imprimeix: IMPREMTA BADIA, SL
ISSN: 2339-5672
Maqueta: Albert Beltran
Dipòsit Legal: B.39829-1995

Agenda

Cursos naturalistes

28 i 29 d'abril de 2018. *El riu Corb. Natura i paisatge*, a càrrec d'ANDREU SERÉS, biòleg; i DELFÍ SANUY, biòleg, Universitat de Lleida.

5 i 6 de maig de 2018. *La gestió de les poblacions d'amfibis enfront del canvi climàtic i la globalització*, a càrrec de DIEGO MARTÍNEZ MARTÍNEZ, tècnic de fauna, Forestal Catalana, DARPM.

Cal inscriure-s'hi a l'adreça ichn@iec.cat o bé al telèfon 933 248 582 de la Secretaria de la ICHN.

Delegació del Bages

Sortides naturalistes guiades

Dissabte 24 de març de 2018, de 7.15 a 20 h. *El barranc de Montsor (Pallars Jussà)*.

Dissabte 21 d'abril de 2018, de 8.15 a 20 h. *El salt de Sallent i el santuari del Far (Osona i Selva), de Rupit al santuari del Far*.

Cal inscriure-s'hi a l'adreça ichnbages@gmail.com o bé al telèfon 933 248 582 de la Secretaria de la ICHN.

Delegació de la Garrotxa

Sortida de descoberta de briòfits

Dissabte 17 de març de 2018, de 9 a 18 h. Sortida Els briòfits de la Garrotxa mediterrània. El Pla de Sant Roc (Sant Aniol de Finestres), a càrrec de Miquel Jover, Universitat de Girona. Cal portar dinar.

Lloc de trobada: a les 9 h, a l'aparcament del Casal dels Volcans, Parc Nou, Olot.

Grup de treball Societat Catalana de Fotògrafs de Natura

Divendres 16 de març, a les 20 h, al Museu-arxiu de Vilassar de Dalt (c. del Marquès de Barberà, 9). *Sarek, el darrer racó salvatge d'Europa, un indret remot de l'Europa septentrional*, a càrrec de TATO ROSÉS i MARTA BRETÓ.

Delegació de la Serralada Litoral Central

Tronades Científiconaturalistes

Dimecres 7 de març de 2018, a les 19.30 h, a l'Agrupació Científico-Excursionista de Mataró (Passatge del Pou d'Avall, 1), Tronada 17 *Conèixer els oceans amb la imaginació i l'observació: els recursos educatius del projecte www.elmarafons.com*, a càrrec de JOSEP MARIA GILI.

Dimecres 4 d'abril de 2018, a les 19.30 h, a l'Agrupació Científico-Excursionista de Mataró, *El corb marí emplomallat a la costa del Maresme*, a càrrec d'ENRIC BADOSA.

Grup de treball Grup Orquidològic de Catalunya

Sortides divulgatives

Diument 22 d'abril de 2018. Sortida *Montnegre-Corredor*, conjunta amb la Delegació de la Serralada Litoral Central.

Dissabte 12 de maig de 2018. Sortida conjunta amb el GNO (Grup Naturalistes d'Osona).

Han col·laborat en la redacció d'aquest NOTÍCIES:

Jordi Badia, Pere Casals, Guillem Bagaria, Jordi Corbera, Josep Maria Forcadell, Josep Germain, Francisco Lloret, Emili Martínez, Albert Masó, Xavier Oliver, Ignasi Tejedor, Beatriu Tenas i Guillem Torner.