

Editorial

Flora vascular del delta del Llobregat

La publicació de la Flora vascular del delta del Llobregat (núm. 18 de la col·lecció *Treballs de la ICHN*) suposa el final d'un llarg camí d'estudi i investigació botànica d'una de les zones humides més importants de Catalunya. Els autors d'aquesta obra —Valentín González, Rafael del Hoyo, Josep Maria Seguí i Andrés Valverde— han realitzat un treball detallat on la constància, la dedicació, els coneixements biològics i l'entusiasme naturalístic han sigut claus per portar a bon terme una obra de gran magnitud.

Aquest estudi va començar l'any 2000 amb l'objectiu de conèixer i actualitzar la informació sobre la flora i la vegetació de la plana deltaica del Llobregat, un territori de 97 km² que en les darreres dècades ha experimentat canvis notables en la seva estructura física i paisatgística. El resultat d'aquest treball queda reflectit en les més de 500 pàgines que té el llibre on destaca la presentació d'un atlas florístic que recull les dades referents a 1.144 tàxons, des de les falgueres fins als cormòfits més evolucionats, amb mapes de distribució i imatges de moltes de les espècies observades. Entre aquests tàxons destaquen joies botàniques com la trencadalla (*Kosteletzkya pentacarpa*), l'estaqüis marítima (*Stachys maritima*), la perlina blanca (*Otanthus maritimus*), la marèsia (*Maresia nana*), el frarot (*Orobancha foetida*), l'espertina (*Spartina versicolor*), la cirialera glauca

(*Arthrocnemum macrostachyum*) o les orquídiades que, amb 26 espècies, tenen al delta un lloc privilegiat d'estudi. En aquest treball s'ha fet també una avaluació de la flora d'interès per a la conservació i de les espècies legalment protegides o amenaçades que figuren en llistes vermelles d'àmbit global o regional.

Un altre capítol d'interès del llibre és la descripció dels hàbitats que configuren el paisatge del delta del Llobregat. Els cordons dunars, les llacunes litorals, els ambients fluvials, les pinedes, les jonqueres i matollars halòfils, els canyissars, els prats de sòls salins, les terres agrícoles o l'extensa xarxa de canals i la seva relació amb les àrees antròpiques, permeten constatar la importància d'aquesta zona geogràfica des del punt de vista naturalístic en l'entorn de l'àrea metropolitana de Barcelona.

És de gran interès també el capítol que revisa les aportacions florístiques dels naturalistes i botànics que han fet estudis al delta del Llobregat amb anterioritat a l'elaboració d'aquest llibre. Els estudis precedents de la flora deltaica s'estenen des del segle XVII fins les darreres dècades del



Otanthus maritimus



Stachys maritima



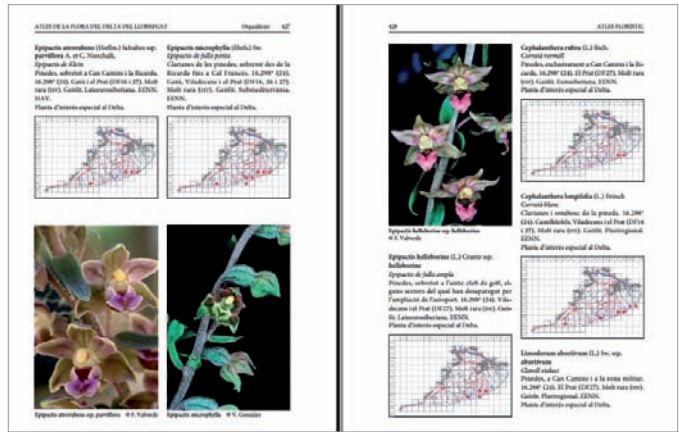
bregat amb anterioritat a l'elaboració d'aquest llibre. Els estudis precedents de la flora deltaica s'estenen des del segle XVII fins les darreres dècades del



CURCÓ, ANTONI; BIGAS, DAVID. 2016. *Cens hivernal d'ocells aquàtics al delta de l'Ebre, 2014*. Deltebre: Parc Natural del Delta de l'Ebre.

segle xx i entre els investigadors es poden destacar Joan Salvador, Antoni Cebrià Costa, Joan Cadevall, Manel Lenas, Frère Sennen, Pius Font i Quer, Oriol de Bolòs i fins i tot l'ecòleg Ramon Margalef.

En aquest treball es parla també sobre el medi físic del delta del Llobregat i de les importants transformacions que ha experimentat. Això ens hauria de servir per reflexionar sobre la necessitat de protegir i conservar els seus espais naturals. La informació que es presenta al llibre és de gran utilitat per a tot el col·lectiu que reivindica una conservació eficaç d'aquesta zona humida. Però també és un llibre per generar afició envers la natura i la botànica en particular, i per què les noves generacions d'estudiosos del delta del



Llobregat puguin trobar un punt de partida al qual fer referència. Com diu Joan Pino, president de la ICHN, a la Presentació del llibre: «És també una obra de gran interès per a la comunitat científica, però especialment per a tots aquells amb inquietuds naturalistes i passió per les zones humides, i que porteu el delta del Llobregat al cor». ■

Aquest llibre es pot adquirir a la Llibreria de l'Institut d'Estudis Catalans (carrer de Maria Aurèlia Capmany, 14-16; 08001 Barcelona). L'horari de la llibreria és, de dilluns a divendres, de 9 a 14 h i de 15.30 a 19.30 h. També es pot comprar a través de la llibreria virtual adreçant-vos a: publicacions@iec.cat.

El preu de la publicació és de 20 € Els socis de la Institució tenen un 50 % de descompte.

Cursos naturalistes

Reconeixement de roques al camp i al laboratori

El cap de setmana del 17 i 18 de setembre es va dur a terme el curs naturalista centrat en el reconeixement de roques al camp i al laboratori, guiat pels geòlegs David Parcerisa, professor del Departament d'Enginyeria Minera i Recursos Naturals a l'Escola Politècnica Superior d'Enginyeria de Manresa (EPSEM), i Ferran Climent, director científic del Geoparc Mundial de la UNESCO de la Catalunya Central.

Els curs es va organitzar en dues jornades en les quals al matí es van realitzar les sortides de camp amb parades en diferents afloraments, mentre que a la tarda es van fer les sessions de laboratori, a les instal·lacions de l'EPSEM, on hi havia mostres de mà i làmines primes que es podien observar amb els diferents microscopis petrogràfics de que disposa la Universitat. Els objectius bàsics del curs es van centrar en adquirir una major destresa en la identificació dels principals tipus de roques presents a la zona d'estudi, bàsicament sedimentàries, així com a situar aquestes diferents roques en el seu context de formació per a comprendre'n millor les seves característiques.

El dissabte al matí es va visitar l'aflorament del Malbalç, al sud de Manresa, on es va realitzar una àmplia situació geològica general. Posteriorment es van observar les roques de l'Eocè marí que afloren en aquest indret representades per calcàries i lutites que passen als gresos deltaics suprajacents.

Aquest punt va servir per veure'n les característiques composicionals i texturals i les diferències entre elles, en funció del contingut en carbonat de calci, quars, fòssils i de si el seu origen era dins o fora de la conca sedimentària. La següent parada va ser a Súria, a la zona de les Guixeres, on es va poder veure en aflorament els guixos, com a roques evaporítiques, però també calcàries lacustres amb caròfits i ostracodes i gresos i lutites continentals. Aprofitant l'avinentsa de la presència de dolines i un antic ventall



(Continua)

al·luvial quaternari es va tractar el tema d'aquests processos geològics i morfologies en el paisatge.

La tarda del dissabte va servir per observar les diferents roques vistes al camp en aquest cas en làmina prima, al laboratori. L'observació al microscopi és essencial per observar-ne els constituents i acotar la classificació de les roques.

El diumenge es va començar la sortida amb una visita a una antiga pedrera –actualment dipòsit de runa– que es troba entre Mata-depera i Castellar del Vallès, on encara es poden observar uns bons afloraments de les pissarres i fil·lites del Cambro-ordovicià i granitoides paleozoics que encavalquen les roques sedimentàries del Triàsic (lutites i gresos del Buntsandstein i calcàries del Muschelkalk) en un context estructural complex. Seguidament, i de camí a Manresa, es va realitzar una parada a les immediacions del Coll d'Estenalles per observar els conglomerats proximals de l'antic ventall costaner de Sant Llorenç del Munt, formats a partir del desmantellament de la serralada costanera catalana paleògena, els vestigis de la qual s'havien vist en la parada anterior. En un parell d'afloraments petits es van veure els diferents conglomerats que hi ha, en funció del tipus, forma i quantitat de roques que els formen, la matriu, etc., la seva representació en el paisatge i la seva importància en la circulació d'aigües subterrànies pel carst, les fonts i els poucs.

Finalment, es va fer una breu aturada per veure un petit canal distributari de l'antic ventall per observar-ne la geometria i la disposició de les diferents roques en aquest punt més avançat del ventall, cap a conca. Degut a la falta de temps la parada de Mura per observar l'aflorament de travertins es va desestimar i es va deixar l'observació d'aquestes roques al laboratori, en mostra de mà i làmina prima. El curs va finalitzar amb l'observació en làmina prima de les roques ígnies, metamòrfiques i travertins observats al matí al camp.



Va ser un curs amb un bon ambient i participació per part dels assistents i del que en van sortir diferents idees per seguir oferint cursos de temàtica geològica dins el programa anual de la Institució Catalana d'Història Natural. ■



De l'1 al 10 de setembre de 2016 va tenir lloc, a Hawaii (EUA), el VI Congrés Mundial de la UICN. S'hi van reunir més de 10.000 persones, entre dirigents i membres de governs nacionals i regionals, entitats de la societat civil, del món acadèmic, comunitats indígenes i representants del sector empresarial.

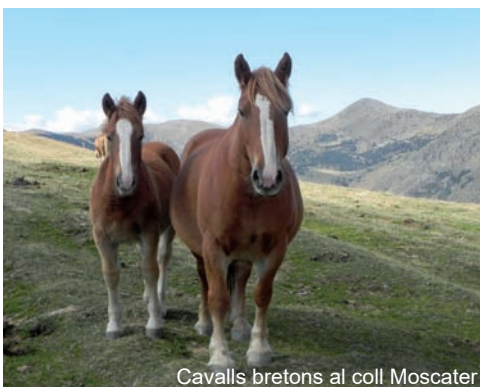
Durant l'assemblea general, es van aprovar més de 100 mocions relacionades amb la conservació i la protecció del patrimoni natural, entre les quals destaquen les que insten els membres a prendre les accions pertinents per fer possible el tancament dels mercats d'ivori, la protecció dels boscos madurs, el reconeixement de les iniciatives privades de protecció de la natura, la identificació del capital natural o l'establiment de criteris en matèria de compensacions de biodiversitat.

La Generalitat de Catalunya, que havia acollit la IV edició del Congrés el 2008, hi va participar a través del Departament de Territori i Sostenibilitat. Trobareu més [informació de la participació i del Congrés](#) al seu web.

Delegació del Bages

Sortides naturalistes guiades

Os de Civís, PN de l'Alt Pirineu. La sortida inicial del curs 2016-2017, el dissabte 8 d'octubre, consistí en una ruta de muntanya, circular amb sortida i arribada de l'hostal Os de Civís (Les Valls de Valira, Alt Urgell), a l'extrem est del Parc Natural de l'Alt Pirineu, el més extens de Catalunya. Aquí el Pirineu mostra un relleu gran encapçalat pel pic de Salòria (2.789 m), alterós sense estridències, per on campen lliures ramats de vaques i de cavalls bretons, contrabandistes de la ruta d'Andorra i, a la tardor, boletaires de ceps i rovellons. El PN de l'Alt Pirineu oficialitza els valors d'hàbitat natural en bon estat i de paisatge bell que mantenen els seus extensos boscos subalpins coronats per pastures.



Cavalls bretons al coll Moscafer

L'itinerari començà al bosc de l'obaga de la vall de Salòria, al voltant dels 1.700 m, al trànsit altitudinal entre el pi roig i el pi negre i on precisament l'ayet és més abundant. El gatsaule, el trèmol, el bedoll d'escorça blanca i sobretot la moixera de guilla, aquesta en fruit i ja en colors encesos de tardor, són els caducifolis que espurnegen el fosc dominant de les coníferes d'aquest bosc madur; en canvi no hi ha el faig ni la blada.

Inevitablement, a la tardor en una pineda subalpina els bolets són motiu d'atenció, malgrat que l'estiu llarg i eixut d'enguany en aquesta àrea ha deixat mala temporada, amb producció de bolets fins ara molt per sota de la potencial. Però entre tots vam fer sortir exemplars de tots els bolets esperats al bosc: el rovelló pinetell, el d'ayet i el de cabra, el preuat cep, fredolics, el pinetell de calceta i el granulat, el reig bord com sortit de la il·lustració d'un conte, el mataparent, *Leccinum griseum* que recorda al cep, *Paxillus involutus* que té la forma de rovelló però no pas el làtex ni el color i un llarg etcètera. Al prat van destacar la presència abundosa d'un bolet blanc semblant als xampinyons, la paloma blanca petita (*Leucoagaricus leucothites*), i un magnífic pet de llop gegant (*Langermannia gigantea*), ambdós comestibles tot i que poc buscats.



Pet de llop gegant (*Langermannia gigantea*)

(Continua)



Moixera de guilla.



Coll de Conflent

Després d'una forta pujada remuntant la vall de Salòria d'Aós s'arriba a la collada de Conflent, la divisòria entre les conques del Segre i de la Noguera Pallaresa. Enllà, avall, s'estén la vall de Santa Magdalena. Seguidament vam voltar el bony de Trescul, poc o molt resseguint el límit altitudinal del bosc, fins als extensos prats de coll de puig Moscater on florien el safrans bords (*Crocus nudiflorus*) i pasturaven tranquils els cavalls. Encara va faltar el pendent suau fins al bony de la Costa (2.396 m), el punt més alt de la ruta que ofereix una panoràmica excel·lent cap al boscos de Sant Joan de l'Erm al sud, Port Ainé a l'oest, el Comapedrosa al nord i la Tossa Plana de Lles a l'est, per esmentar només alguns punts característics d'entre el mar de muntanyes. Al cim del bony de la Costa vam fer parada llarga per gaudir del paisatge del dia clar, dinar i exposar els bolets recollits.



Ascens al coll Moscater

El substrat geològic de la zona pertany íntegrament al Paleozoic, com escau al Pirineu axial, però les roques varien entre esquistos que formen sòls de reacció àcida i calcàries devòniques que donen sòls més aviat bàsics.

Aquest fet es tradueix en la diversitat de plantes i de bolets, afins als dos tipus de sòl. A les calcàries del coll de puig Moscater vam descobrir fòssils d'*Orthoceras*, un molusc cefalòpode de closca llarga i estreta que va viure al mar fa uns 400 milions d'anys. Quins grans canvis s'esdevenen a la Terra quan el temps transcorre a escala geològica!



Orthoceras sp

La baixada per la cresta de Servella fins a trobar la pista que uneix Os de Civís amb el coll de Conflent, a més de conduir-nos fins al punt de partida, va donar una segona oportunitat per buscar rovellons i ceps entre els pins i els avets.

Per un afortunat atzar, el dia fou esplèndid; i per la naturalesa de l'Alt Pirineu, l'itinerari bell i agradable tot i la inevitable pujada. Probablement no s'hagués aconseguit completar l'itinerari si la temporada de bolets hagués estat millor!

Les sortides de la delegació del Bages a espais naturals de Catalunya tenen el plus del viatge col·lectiu en autobús durant el qual informem de les activitats de l'entitat, comentem allò que és notícia a la natura, recordem el programa de la jornada, donem explicacions per posar en context allò que es visitarà i interpretem el territori que travessem. Del viatge a Os de Civís val la pena remarcar l'observació de nius de processonària, grossos i ben formats al mes d'octubre, damunt de pins rojos entre Bagà i Gréixer, a l'Alt Berguedà. En aquesta àrea la processonària ha avançat el seu cicle vital, de manera que probablement les erugues estiguin ja enterrades a l'hivern. Aquesta estratègia permetria a la processonària estendre's per pinedes de territoris que fins ara li eren vetats pel fred hivernal. ■



Participants a la sortida

Delegació d'Osona - GNO

Sortida naturalista sobre mamífers, a Osona

El dissabte 8 d'octubre passat es va realitzar la desena sortida naturalista del cicle de sortides de descoberta dels sistemes naturals a Osona, organitzada pel Grup de Naturalistes d'Osona i el Centre d'Estudis dels Rius Mediterranis (CERM) - Museu del Ter. La sortida, a la qual van assistir 24 persones, es va dur a terme al Parc del Castell de Montesquiu, aprofitant tant les seves instal·lacions com el seu entorn natural. Primer, a l'edifici del castell, es va fer una presentació sobre la diversitat i les característiques dels micromamífers, i sobre com estudiar-los a partir dels rastres que ens deixen uns dels seus



Foto: Joan Cullí



Foto: Joan Cullí

depredadors, els rapinyaires nocturns, quan regurgiten en forma d'egagròpila les parts no digeribles del menjar. A continuació, en una passejada per l'entorn del castell, es van revisar una desena de trampes per a micromamífers col·locades el dia anterior, sense èxit. Tot i així, els assistents van poder presenciar l'alliberament d'alguns micromamífers prèviament capturats. I encara hi va haver una última sorpresa, quan revisant les caixes-niu per a ocells al llarg del trajecte, en una s'hi van trobar un parell de lirons grisos (*Glis glis*), que es van deixar observar de prop. ■

Dia mundial dels ocells al Parc del Castell de Montesquiu



El passat dissabte 1 d'octubre es va celebrar al Parc del Castell de Montesquiu el dia mundial dels ocells, que s'inclou en el cicle de sortides de descoberta dels sistemes naturals a Osona. Aquesta jornada es vol consolidar com a trobada dels ornitòlegs i aficionats a la natura a la comarca d'Osona. El dia tenia preparades diverses activitats: anellament, sortida guiada pel parc amb els

guardes, tallers pels més menuts i concursos d'identificació. Al migdia es va fer un dinar als jardins del castell i a la tarda dues xerrades sobre el corb marí emplomallat i l'aligot comú van acabar de completar un dia rodó. A la festa hi van participar unes 130 persones. ■



Pere - photography 2016

Delegació de la Serralada Litoral Central

Tronades Cientificonaturalistes

Tronada número 4. **Els opistobranquis del Maresme.** El dia 5 d'octubre hi va haver la Tronada corresponent a aquest mes, on en Guillem Mas va presentar la tasca que està realitzant el GROC (Grup de Recerca d'Opistobranquis de Catalunya) en el món dels opistobranquis. La xerrada va començar amb una breu explicació sobre els opistobranquis, va continuar amb la tasca del GROC per poder relacionar els

opistobranquis com indicadors de l'estat de l'ecosistema marí. Posteriorment, va exposar els resultats concrets obtinguts a la costa del Maresme, on hi ha diversitat d'hàbitats dels opistobranquis, podent trobar des d'espècies pròpies de fons rocallosos fins a espècies de fons sorrencs o llimosos. L'exposició va estar ben il·lustrada amb vistoses fotografies d'opistobranquis. A la xerrada hi van assistir una quinzena de persones. ■



Els dies 21, 22 i 23 d'octubre es van celebrar les XVI Jornades Herpetològiques Catalanes, a Pareds del Vallès, que van versar sobre l'actualitat de les darreres investigacions sobre els amfibis i rèptils. Els temes més tractats van ser les malalties emergents que afecten els amfibis; el canvi climàtic; la paleobiogeografia; la biodiversitat, taxonomia, filogènia i biogeografia dels rèptils de la península aràbiga, i els projectes de conservació duts a terme per les entitats organitzadores, la Societat Catalana d'Herpetologia i l'Escola de Natura de Pareds del Vallès. En el decurs del congrés es van lliurar els premis Joaquim Maluquer Nicolau de recerca per a la conservació al Dr. Jaime Bosch, del MNCN-CSIC (Madrid), pels seus estudis aplicats a lluitar contra *Batrachochytrium dendrobatidis* (el fong assassí d'amfibis) i el premi a la trajectòria científica a Margarita Metallinou, brillant genetista grega afincada a Catalunya i sòcia de la SCH, finada recentment. El



tradicional sopar de germanor i el cremat, així com la sortida nocturna posterior, fins altes hores de la matinal, van ajudar a la socialització i no van decebre els assistents.

Etosha. Safari pel gran salar blanc

El 4 d'octubre passat, la Societat Catalana de Fotògrafs de Natura va fer la sessió inaugural de les activitats del curs 2015-2016. Curiosament, essent la núm. 51, és la primera dedicada a un parc natural. No un parc qualsevol, això sí: un dels més grans del món i un dels que millor permet observar la dinàmica de la sabana africana.

L'autora, Montse Garcia, membre de la SCFN, és fotògrafa professional amb més de vint anys d'experiència, havent impartit classes a diversos centres i publicat a nombroses revistes, així com un curs complet de Fotografia (9 volums). Ha recorregut més d'un centenar de països, però el que ens resulta més interessant és que fa set anys va «descobrir» la natura de Namíbia i Botswana i des d'en fa cinc viu allà més de la meitat de l'any treballant en projectes fotogràfics i fent de guia de viatges. Com a mínim passa tres mesos a Etosha seguint els grans mamífers i en especial cinc grups de lleons.

El parc nacional és un bon representant de la sabana africana, ja que hi viuen 114 espècies de mamífers, 110 de rèptils, 340 d'aus... Per al visitant, la particularitat més destacada del parc és que està esquitxat tot ell de basses: n'hi ha 183, de les quals 86 són accessibles

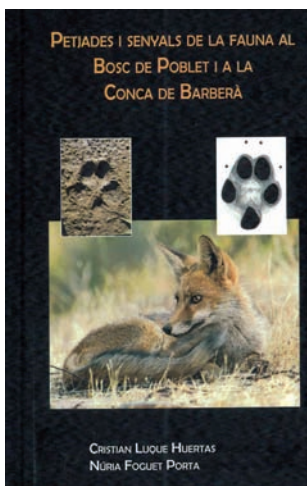
al públic. El millor és anar seguint la pista principal que enllaça les basses i així vas veient les diverses espècies que hi acudeixen a beure, banyar-se o refrescar-se, cosa que està garantida, ja que gran part del parc es semi desèrtic: un immens salar blanc.

El nombrós públic que hi assistí —una seixantena— va gaudir de les explicacions, que evidenciaven la gran passió de l'autora. La conferència fou molt entretinguda i va estar sobradament il·lustrada amb imatges de gran qualitat. Moltes d'elles captaven instants únics i escenes d'acció: carreres, caceres, depredacions, fugides... així com animals banyant-se, aparellant-se, bevent, menjant, cadells jugant o simplement exemplars ben camuflats.



Guepard en acció depredant sobre gaseles.
Foto: Montse Garcia

També va passar audiovisuals amb música i gravacions de vídeo que mostraven moments de la vida i el comportament dels grans mamífers africans. D'aquesta manera la Montse ens ha fet viure l'experiència d'un autèntic safari. Esperem que la propera vegada que estigui entre nosaltres ens pugui regalar una vivència d'algun altre parc africà que conegui igual de bé. A la seva [web](#) podeu seguir les seves aventures, entre les quals, un safari fotogràfic a Etosha. ■



LUQUE, CRISTIAN; Foguet, Núria. 2015. *Petjades i senyals de la fauna al Bosc de Poblet i a la Conca de Barberà*. Montblanc: Centre d'Història Natural de la Conca de Barberà.

Societats adherides

Grup Mineralògic Català

Geologia de l'illa volcànica de Gran Canaria (Islas Canarias) i lús dels seus materials geològics al llarg de la història.

Divendres 21 d'octubre, a la sala Pere Corominas de l'IEC, el Grup Mineralògic Català va iniciar el cicle de «Conferències de Tardor» 2016. L'acte va comptar amb la presència del president de la ICHN, Joan Pino, que va donar la benvinguda al conferenciant, tot agraint també al GMC l'esforç fet enguany per a poder repetir el cicle iniciat amb notable èxit d'assistència el curs passat. El president del GMC, Frederic Varela, va agrair a l'IEC i a la ICHN la seva implicació en l'organització del cicle i al Dr. José Mangas Viñuela la seva amabilitat en acceptar la invitació.

El Dr. Mangas, de la Universidad de Las Palmas, és membre del Instituto de Oceanografía y Cambio Global (IOCAG) i del Grupo de Investigación GEOGAR (Geología Aplicada i Regional). A la conferència, a la que varen assistir unes trenta persones, el Dr. Mangas va mostrar-nos els darrers

resultats de les investigacions geològiques de les Illes Canàries, sobretot de l'illa de Gran Canària, l'edat geològica de les diferents illes i els punts en comú entre elles, sense deixar de banda les diferències que caracteritzen la seva realitat mineralògica. Realitat que ha estat aprofitada pels primers



popladors de cada illa de manera autònoma, atès que no dominaven prou les tècniques de navegació com per a establir xarxes de relació per mar entre elles.

Per finalitzar, ens va delectar amb les característiques mineralògiques de cada una de les illes, sobretot de l'illa de Gran Canària amb fantàstics descobriments de zeolites dins de vacuoles en basalts, on es poden trobar minerals com la chabazita o la mesolita.

Especial menció va tenir l'explotació dels jaciments de l'obsidiana per parts dels aborígens al jaciment de Hogarzales-El Cedro a mil metres d'altura.

En definitiva, una fantàstica conferència d'alt nivell acadèmic, eclèctica pel que fa als continguts i sobretot, molt aclaridora de la realitat geològica i mineralògica de les sempre interessants Illes Canàries. ■

Representants en organismes i institucions

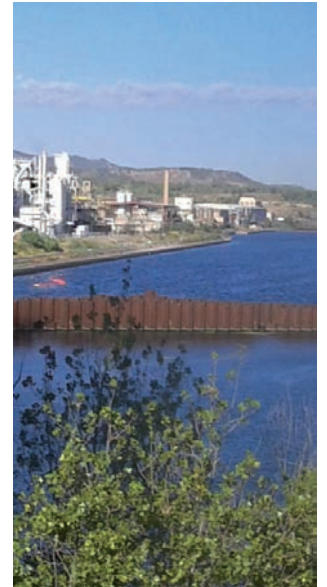
Comissió per a la Sostenibilitat de les Terres de l'Ebre

La darrera reunió de la Comissió per a la Sostenibilitat de les Terres de l'Ebre va tenir lloc el 14 de setembre passat a Flix (Ribera d'Ebre) i es va centrar en el Pla Hidrològic de la Conca de l'Ebre, la descontaminació de l'embassament de Flix i la xarxa d'indicadors ambientals del delta de l'Ebre.

Pel que fa al Pla Hidrològic de la Conca de l'Ebre, el conseller de Territori i Sostenibilitat va reconèixer que la relació amb el Govern de l'Estat no és fàcil i va lamentar que massa qüestions s'hagin de resoldre en l'àmbit judicial. Es va informar de la tramitació que està seguint el recurs presentat contra el PHCE atès que en aquest segon cicle de planificació es continua sense garantir la preservació del cabal de l'Ebre. També es va informar de la contractació d'un partitge independent a càrrec de John

W. Day de la Universitat de Louisiana. I en relació amb l'informe aprovat pel Parlament Europeu es comentà que aquest reconeix les deficiències del pla hidrològic, sol·licita a la comissió una major supervisió i constata la insuficiència de les dades aportades i del règim de cabals establert.

En relació amb la **descontaminació de l'embassament de Flix** es va comentar que d'ençà del 2013, quan va començar l'extracció de fangs abocats al riu, ja se n'ha eliminat el 98 % i que el programa de vigilància aigües avall no ha detectat cap incidència rellevant, motiu pel qual es valora de manera positiva la feina feta. Pel que fa a l'eliminació dels residus sòlids i líquids existents al recinte industrial, la feina no està tan avançada i, de les explicacions que es van fer, no sembla que s'actui amb la mateixa diligència. ■



Recull de legislació

Andorra

Llei 13/2016, del 28 de juliol, de **caça**. BOPA núm. 46 de 12 d'agost de 2016.

Decret del 05-09-2016 d'aprovació del Reglament de **gestió i caça de l'Isard**. BOPA núm. 50 de 7 de setembre de 2016.

Decret del 28-09-2016 d'aprovació del Reglament d'**aplicació de la Llei de caça**. BOPA núm. 55 de 29 de setembre de 2016.

Decret del 28-09-2016 d'aprovació del Reglament de gestió i caça d'espècies sotmeses al **Pla de caça en terreny cinegètic comú**. BOPA núm. 55 de 29 de setembre de 2016.

Catalunya

ORDRE TES/253/2016, de 22 de setembre, per la qual es prorroga el Pla pilot de **recol·lecció de bolets** dins l'àmbit del paratge natural d'interès nacional de Poblet i de la seva zona d'influència. DOGC núm. 7217 de 30 de setembre de 2016.

RESOLUCIÓ ARP/2256/2016, de 27 de setembre, per la qual s'aprova el Pla d'aplicació aèria per al **control de la processionària del pi** per a la campanya 2016. DOGC núm. 7224 d'11 d'octubre de 2016.

Illes Balears

Llei 12/2016, de 17 d'agost, d'**avaluació ambiental** de les Illes Balears. BOIB núm. 106, de 20 d'agost de 2016.

Decret 62/2016, de 7 d'octubre, pel qual s'estableix la **Reserva Marina del Freu de sa Dragonera** i s'hi regulen les activitats d'extracció de flora i fauna marina i les activitats subaquàtiques. BOIB núm. 128 de 8 d'octubre de 2016.

País Valencià

ORDRE 28/2016, de 21 de setembre, per la qual es modifica l'Ordre 20/2016, de 28 de juliol, per la qual s'autoritza, amb caràcter excepcional, la captura, la tinença i la cria d'**ocells fringil·lids** per a la participació en els concursos de cant. DOCV núm. 7884 de 29 de setembre de 2016.

LLEI 7/2016, de 30 de setembre, de reforma de l'article 15 de la Llei 11/1994, de 27 de desembre, de la Generalitat, d'**Espais Naturals Protegits** de la Comunitat Valenciana. DOCV núm. 7888 de 5 d'octubre de 2016.

Vols rebre el NOTÍCIES més aviat, en color i amb enllaços als documents anunciats?

Contacta amb la Secretaria de la Institució (ichn@iec.cat) i demana la versió en format pdf!



Segueix-nos al Facebook.

Amb el suport de



Generalitat de Catalunya
Departament de Territori
i Sostenibilitat



fundada el 1899

ICHN
Institució Catalana
d'Història Natural

Filial de l'Institut d'Estudis Catalans

Redacció: ICHN
C. del Carme, 47
08001 Barcelona
Tel. 933 248 582
Fax 932 701 180
A/e: ichn@iec.cat
A/I: <http://ichn.iec.cat>

Imprimeix: IMPREMTA BADIA, SL
ISSN: 2339-5672
Maqueta: Albert Beltran
Dipòsit Legal: B.39829-1995

Agenda

Delegació del Bages

Dissabte 5 de novembre de 2016, de 8.15 a 20 h. *El Montnegre* (Vallès Oriental).

Dissabte 3 de desembre del 2016, de 8.15 a 19 h. *Fonts Salades d'Horta d'Avinyó i d'Oló i anticlinal d'Oló* (Bages i Moianès).

Cal inscriure-s'hi a l'adreça ichnbages@gmail.com o bé al telèfon 933 248 582 de la Secretaria de la ICHN.

Delegació d'Osona

Cicle de sortides naturalistes «Descobreix els sistemes naturals»

Dissabte 12 de novembre de 2016, a les 9 h, a la UVic. Campus de la Torre dels Frares (c. de la Laura, 13. Vic). *Els bolets*.

Cal preinscripció prèvia per mitjà dels correus electrònics cerm@musedelter.cat, info@gno.cat o al telèfon 93 851 51 76 (Museu del Ter).

Delegació de la Serralada Litoral Central

Tronades científiconaturalistes

Dimecres 2 de novembre, a les 19.30 h, Tronada número 5. Presentació del llibre *Les libèl·lules de Catalunya*, a càrrec de XAVIER MAYNOU i RICARD MARTÍN.

Dimecres 14 de desembre, a les 19.30 h, Tronada número 6. *Les moltes i les aigües de les fonts*, a càrrec de MIQUEL BES.

Grup de treball Societat Catalana de Fotògrafs de Natura

Dimecres 30 de novembre, a les 19 h, Presentació de l'exposició «*Focus on birds*», que s'exposarà al claustre de l'IEC, fins al 23 de desembre de 2016.

Grup de Natura Terres de Ponent

Divendres 18 de novembre de 2016, a les 20.15 h, al local Lapallavacara. Conferència. *Mètodes alternatius per combatre les plagues*, a càrrec de JUAN JOSÉ PRATS. Product Managuer d'insecticides de Kenogard SA.

Diumenge 27 de novembre. Sortida a la *Reserva natural de Sebes*

Divendres 16 de desembre de 2016, a les 20.15 h, al local Lapallavacara. Conferència. *Apassionats per la Natura (L'estudi i la protecció de la natura a Catalunya)*, a càrrec de JOSEP GERMAIN, Geògraf. ICHN.

Diumenge 11 de desembre de 2016. Sortida a la *Serra de Mont-roig*.

Per a més informació i inscripcions, adreceu-vos a: grupdenaturaterresdeponent@gmail.com

Grup Mineralògic Català

Divendres 18 de novembre de 2016, a les 19.30 h, a la Sala Pi i Sunyer de l'IEC. *Els elements de les terres rares. Dipòsits clàssics i nous*, a càrrec de JOAN CARLES MELGAREJO, Departament de Cristal·lografia, Mineralogia i Dipòsits Minerals. Facultat de Geologia. UB.

Divendres 25 de novembre de 2016, a les 19.30 h, a la Sala Pi i Sunyer de l'IEC. *La primera mineria i metal·lúrgia al sud-est de la península Ibèrica. L'aportació de les anàlisis d'isòtops de plom*, a càrrec de ROBERTO RISCH, Dept. de Prehistòria, UAB.

Divendres 2 de desembre de 2016, a les 19 h, a la Sala Prat de la Riba de l'IEC. *L'Abellaia, la primera espècie mineral nova descoberta a Catalunya*, a càrrec de JORDI IBÁÑEZ, Servei de DRX del ICT Jaume Almera (CSIC); i de JOAN ABELLA, gemmòleg i especialista en diamant per la Universitat de Barcelona.

Dijous 16 de desembre de 2015, a les 19.30 h, a la Sala Pi i Sunyer de l'IEC. *Els cristalls gegants de guix de Naica (Mèxic)*, a càrrec de M. ÀNGELS CANALS, Departament de Cristal·lografia, Mineralogia i Dipòsits Minerals. Facultat de Geologia, UB.

Sessió conjunta CREAM-SCB-ICHN

Dimarts 22 de novembre de 2016. XIII Sessió conjunta CREAM-SCB-ICHN. *El paper dels sòls en la conservació de la natura*. Podeu consultar el programa complet al web de la ICHN. L'assistència és gratuïta, però cal confirmació prèvia. Per més informació adreceu-vos a Anna Ramon (a.ramon@creaf.uab.cat), o bé 935 811 488).

Han col·laborat en la redacció d'aquest NOTÍCIES:

Jordi Badia, Guillem Bagaria, Ferran Climent, Eulàlia Comas, Jordi Corbera, Josep Germain, Valentí González, Cèsar Gutiérrez, Rafael del Hoyo, J. Antoni Ignacio, Josep Lluís Lliberato, Albert Masó, Montse Porta, Josep Puig, Josep M. Seguí, Guillem Torner, i Andrés Valverde.