

Les libèl·lules de Catalunya



Oxygastra, Grup d'Estudi dels Odonats de Catalunya, va néixer el juny del 2003 i es va incorporar a la Institució Catalana d'Història Natural com a grup de treball el gener del 2005. Des del moment de la seva constitució, el grup es va plantejar dues línies prioritàries de treball: ampliar el coneixement de l'odonatofauna de Catalunya i apropar el món de les libèl·lules a tots els interessats en el coneixement i l'observació de la natura.

Amb aquests objectius, el grup Oxygastra es va proposar realitzar la primera monografia en català sobre els odonats i així emplenar el buit existent en el coneixement de la fauna odonatològica catalana. El treball de camp es va iniciar l'any 2003 i va finalitzar el 2012. I a partir d'ara —juliol del 2016—, es podrà trobar a totes les llibreries la publicació *Les libèl·lules de Catalunya*.

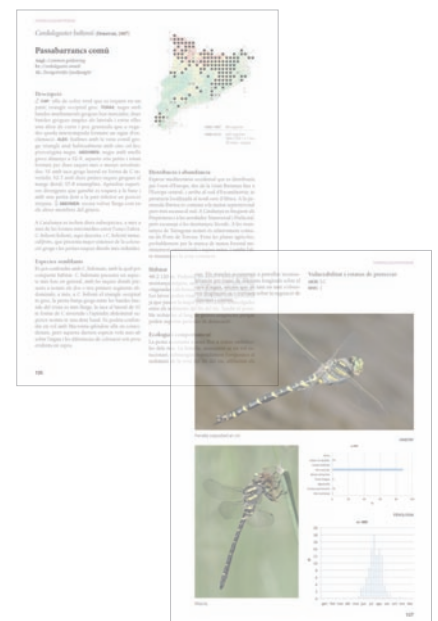
Per dur a terme aquest ambiciós treball s'han prospectat 348 quadrícules de 10 x 10 km del territori català i s'han obtingut gairebé 30.500 registres d'observacions. Això, sumat als registres bibliogràfics i als treballs anteriorment publicats, ha permès aconseguir més de 34.400 registres útils, és a dir que com a mínim contenen el nom de l'espècie i la quadrícula UTM de 10 x 10 km.

El llibre s'estructura en quatre apartats. El primer exposa els antecedents històrics en l'estudi dels odonats a Catalunya, conté una introducció a la biologia del grup i detalla la metodologia emprada en l'elaboració d'aquest treball. La segona part conté les fitxes de les setanta espècies catalogades, que inclouen mapes de distribució, detalls morfològics per facilitar-ne la

identificació i gràfics que il·lustren els hàbitats, l'ecologia i la fenologia de cada espècie. La tercera part exposa els patrons de distribució dels odonats a Catalunya, les principals àrees d'interès odonatològic i l'estat de conservació de les espècies. L'últim apartat conté un glossari amb la terminologia emprada al llibre, una bibliografia bàsica i una llista sistemàtica dels taxons.

En total, s'han registrat 70 espècies d'odonats a Catalunya. Les espècies amb una distribució més àmplia (en quadrícules UTM de 10 x 10) són *Anax imperator*, *Crocothemis erythraea*, *Sympetrum fonscolombii* i *Ischnura graellsii*. En els darrers anys s'han detectat a Cata-

lunya cinc espècies noves: *Gomphus graslinii*, *Cordulia aenea*, *Macromia splendens*, *Orthetrum chrysostigma* i *Trithemis kirbyi*, quatre d'elles fruit del treball del grup Oxygastra. Per contra, no han estat retrobades *Coenagrion pulchellum*, *Brachytron*





CADEVALL, J.; OROZCO, A. 2016. *Caracoles y babosas en la Península Ibérica y Baleares*. Barcelona: Omega. 817 p.



pratense, *Leucorrhinia pectoralis* i *Orthe-trum nitidinerve*.

Cal destacar que tot aquest treball ha estat possible gràcies a la tasca desinteressada dels membres del grup Oxygastra i de nombrosos col·laboradors externs, que durant més de deu anys no han escatimat esforços per aconseguir que, finalment, la publicació

Les libèl·lules de Catalunya vegi la llum. Cal també agrair el suport rebut durant aquest llarg procés per l'Institut d'Estudis Catalans i pel Departament de Territori i Sostenibilitat, la Fundació Mascort i altres patrocinadors particulars a l'hora de publicar els resultats de la feina feta. El llibre *Les libèl·lules de Catalunya* ha estat editat per Brau edicions. ■

Sessions científiques

Els arbres als boscos i als paisatges urbans

El 3 de juny passat es realitzà, al Museu de les Terres de l'Ebre, la conferència «Els arbres als boscos i als paisatges urbans». La xerrada inclosa i dins de la programació de la XII Setmana del Medi Ambient del Parc



Natural del Delta de l'Ebre i de les sessions científiques de la Institució Catalana de Història Natural, va estar impartida per Jaume Llistosella, micòleg i botànic, autor de diferents llibres i publicacions entre les que destaquen: *Setas de la Península Ibérica i Baleares*; *L'herbari: arbres, arbusts i lianes*; *L'herbari: mates, herbes i falgueres*; *Els arbres dels carrers de Barcelona*; i *Guia il·lustrada per a conèixer els arbres*.

Jaume Llistosella explicà als assistents una part important de la biodiversitat dels

arbres que podem trobar a Catalunya, més de 251 espècies que inclouen tots els arbres que creixen espontàniament als boscos i les muntanyes del nostre país, els que es planten com a ornamentals als carrers, als jardins i a les places de pobles i ciutats, i els que es troben en plantacions forestals i de fruiters. Els assistents van conèixer detalls sobre la diversitat morfològica, la terminologia botànica, l'ambient on viuen i els principals trets diferencials (fulles i fruits), usos i curiositats de moltes d'aquestes espècies, a més en el cas de les espècies al·lòctones es va esmentar la regió d'origen, la problemàtica que tenen associada i la via d'introducció al nostre país.

L'acte estava dirigit a totes les persones interessades a conèixer els nostres arbres, especialment naturalistes i aficionats a la botànica, així com estudiants de les disciplines relacionades amb la biologia vegetal, la jardineria, l'agricultura, etc. ■



Cursos naturalistes

De la plana ponentina a la serra del Montsec

Dintre dels cursos naturalistes que programa la Institució, els dies 14,15 i 16 de maig es va realitzar, a la comarca de la Noguera, el curs «De la plana ponentina a la serra del Montsec».

L'associació del Grup de Natura Terres de Ponent, va acompanyar els participants durant les tres jornades, amb la coordinació de Delfí Sanuy, de la UDL.

L'objectiu era donar a conèixer el medi natural de la nostra comarca, i per aquest motiu es van preparar un seguit de visites

que van començar el dissabte 14 al matí amb una excursió guiada per Joan Urtizberea, del Centre d'excursionisme de Balaguer, al congost de Mu, on vam poder gaudir d'unes magnífiques vistes i també de la variada vegetació de la zona, amb el marc incomparable de l'aiguabarreig del Segre amb el Noguera Pallaresa.

A la tarda, després d'un dinar de grup, ens vam dirigir a l'estany d'Ivars-Vilasana, on vam participar en una sessió d'anellament d'ocells a càrrec de l'ornitòleg Marc Pérez, que va explicar les característiques dels

(Continua)



ocells anellats així com també el procés de migració de les aus.

El diumenge 15 al matí ens vam reunir a l'esplanada del santuari del Sant Crist de Balaguer, on el geòleg Pau Montané va començar a explicar el naixement de les serralades del nostre entorn, per continuar la visita a la part de Camarasa i dels llocs més interessants geològicament d'aquesta zona.

A la tarda vam gaudir de les explicacions d'Alejandro Juárez (UdL) sobre la flora i vegetació del Montsec (Port d'Ager).

A la nit es va visitar el Parc Astronòmic del Montsec on vam observar l'univers amb una lluna en quart creixent que ens va deixar



Bous» on fa uns 50.000 anys feien parada els Neandertals en els seus desplaçaments de caça. ■

contemplar amb telescopi els seus mars i els seus cràters; també el cel d'aquella nit ens va permetre contemplar algunes constel·lacions i planetes i vam gaudir, dintre del fabulós planetari, d'una projecció en 3D que ens va deixar bocabadats.

El dilluns 16 vam finalitzar les jornades amb una visita al centre d'interpretació Espai Orígens, a la localitat de Camarasa, per després anar fins a la població de Sant Llorenç de Montgai, on una arqueòloga de la UAB ens va explicar in situ les excavacions que es fan al lloc conegut com «La Roca dels

L'estudi de les poblacions a través de la recopilació i l'anàlisi de dades de camp.

Els dissabtes 21 i 28 de maig, Yolanda Melero, de la UAB, impartí unes sessions per aprendre a analitzar i interpretar les dades de camp sobre poblacions animals i vegetals. L'objectiu del curs era aprendre a identificar i tractar diferents tipus de dades de camp, així com a organitzar i corregir-les per, posteriorment, analitzar-les i obtenir informació sobre les poblacions d'espècies.

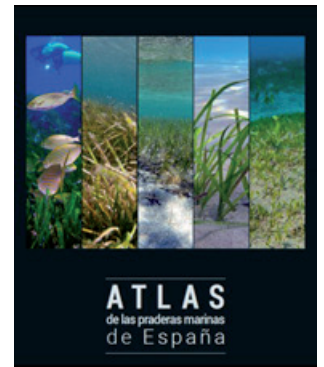
En un primer pas, es mostrà com s'ha d'organitzar una taula de dades per facilitar la seva anàlisi. Sovint, les taules es fan amb un format personal, no estàndard. Això dificulta el seu ús i anàlisi, de vegades arribant a incorporar errors importants als resultats. Així doncs, és importantíssim saber organitzar una taula adequadament.

Una vegada es va disposar de la taula correcta, es va aprendre com explorar les dades, amb un focus especial a les dades més freqüents al camp en terme d'espècies: recomptes i presència. L'exploració de les dades, des de gràfiques senzilles a l'Excel fins a més complicades a l'R, ens dona una primera informació sobre les dades, possibles errors, o biaix i sobre el comportament de la població d'estudi. També es va treballar en la correcció de possibles errors i biaix de les dades, com per



exemple un nombre de trampes variable per mostreig, o diferents observadors.

Això ens dona pas finalment a unes dades netes, sense falsa informació i, finalment, podem analitzar les nostres poblacions d'estudi. Les poblacions creixen i canvien de distribució de manera diferent en relació amb les seves característiques i a diferents factors ambientals. Es van estudiar els diferents comportaments de les poblacions en relació al creixement de les seves abundàncies (i densitats) i els canvis de distribució; i s'analtà la seva importància i l'efecte que l'ambient (factors dels quals tenim dades) té sobre ells. Tot això es va fer a dos nivells, un de més baix utilitzant l'Excel, i un altre més avançat utilitzant el programa R, cobrint així la diversitat de nivell entre els alumnes de la classe. ■



RUIZ, J. M.; GUILLÉN, E.; RAMOS SEGURA, A.; OTERO, M. 2015. *Atlas de las praderas marinas de España*. Murcia, Alicante, Málaga: IEO, IEL, UICN. 681 p.



GUTIÉRREZ, R. 2015. *Quan i on veure ocells a Catalunya*. València: Tundra. 256 p.



Cybertracker. L'ús de dispositius mòbils per al registre de dades al camp.

Els dies 11 i 12 de juny de 2016, al Museu de les Terres de l'Ebre, tingué lloc el curs naturalista «Cybertracker. L'ús de dispositius mòbils per al registre de dades al camp».



El curs comptà amb l'assistència de deu participants entre els quals hi havia professionals i amants de la natura que tenien la necessitat i voluntat d'aprendre a recollir i arxivar informació associada a les observacions que realitzen en les seves sortides a la natura mitjançant les noves tecnologies. En el curs es va presentar una nova metodologia de recollida d'informació científica i naturalística al camp, basada en l'utilització d'aplicacions per a tablets i smartphones amb sistema operatiu Android. Es van

esmentar els diferents programaris existents en l'actualitat, però el programari en el que es va fonamentar el curs i que es va tractar en profunditat explicant-ne el seu funcionament, va ser el CyberTracker.

El curs es va articular en dos parts, una teòrica on s'explicaren els conceptes fonamentals d'utilització del programari, la metodologia d'introducció de dades, el buidatge i anàlisi de les dades recollides i les eines informàtiques en les que es poden treballar. En la part més pràctica es va realitzar una excursió de mig dia de durada on es recolliren amb els dispositius mòbils dades de camp zoològiques i botàniques que després es van emprar el diumenge en les sessions teòriques per aprendre a buidar i analitzar la informació amb l'ordinador. ■

El curs comptà amb l'assistència de deu participants entre els quals hi havia professionals i amants de la natura que tenien la necessitat i voluntat d'aprendre a recollir i arxivar informació associada a les observacions que realitzen en les seves sortides a la natura mitjançant les noves tecnologies. En el curs es va presentar una nova metodologia de recollida d'informació científica i naturalística al camp, basada en l'utilització d'aplicacions per a tablets i smartphones amb sistema operatiu Android. Es van

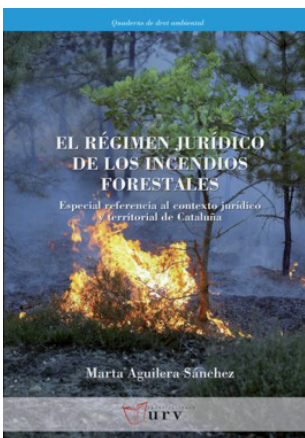


Delegació del Bages

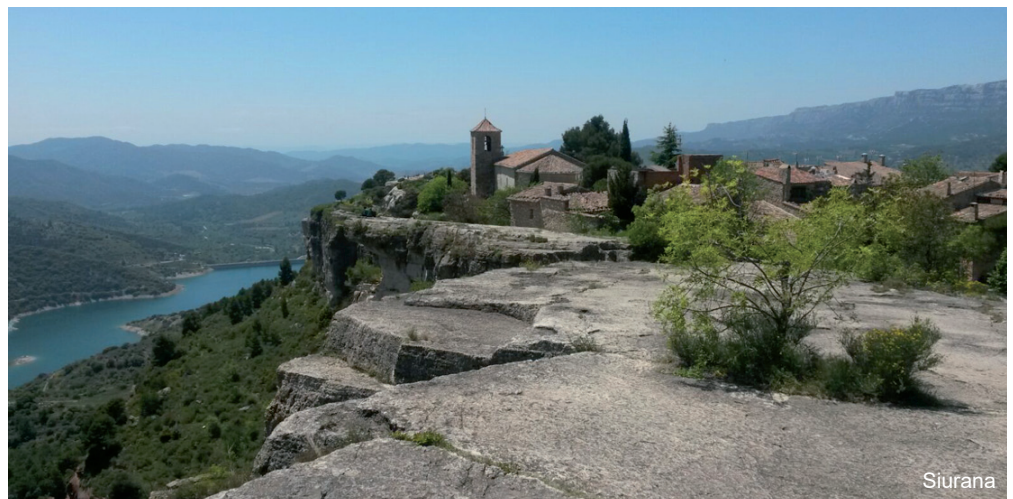
Sortides naturalistes guiades

Siurana. El dissabte 21 de maig, en plena primavera, vam visitar un d'aquest paratges bells i estimats que llueixen al catàleg de patrimoni paisatgístic de Catalunya: Siurana, amb el pantà a baix, la cinglera i el poble vigilant a dalt. La vall del riu Siurana descobreix les grans unitats litològiques d'aquesta comarca. A la base es troba un sòcol paleozoic de pissarres o llicorelles de color fosc que, quan queden exposades, es fracturen en rajoles, incapaç de formar cingleres, poc permeable a l'aigua i que dona sòls

sense carbonats. Aquestes pissarres i gresos s'exploten a la pedrera propera del coll de l'Alforja i, triturades, esdevenen àrids per construcció. Les mines de Bellmunt del Priorat, visitades el 20 de febrer, s'endinsen en aquestes llicorelles paleozoiques a la recerca dels filons de plom. És també en aquest sòcol paleozoic on s'instal·len el pantà de Siurana i la majoria de les vinyes de la DO Priorat. Per damunt hi ha els gresos i conglomerats vermellosos del Buntsandstein (Triàsic), la matriu de roca que s'erosiona



AGUILERA, M. 2015. *El régimen jurídico de los incendios forestales*. Tarragona: Universitat Rovira i Virgili. 208 p.



Siurana

(Continua)

en formes alveolars tan capricioses com les que es veuen a l'entorn de l'ermita de sant Gregori, a Falset. Finalment, culminen el paisatge les dolomies i calcàries clares del Muschelkalk inferior, encara al Triàsic, que conformen els espadats més verticals i que a Siurana han esdevingut àrea d'escalada. En contrast amb les llicorelles del sòcol, les dolomies i les calcàries són molt permeables, donen terrenys més eixuts i sòls carbonatats. Això es tradueix en la composició florística; algunes plantes creixen només a les llicorelles, per exemple els caps d'ase (*Lavandula stoechas*), mentre que d'altres ho fan exclusivament a les dolomies i calcàries, per exemple el sarcocapne (*Sarcocapnos enneaphylla*), una bonica herba rupícola. Aquest paisatge intel·ligible de geologia es repeteix a la serra de la Mussara.

El riu Siurana neix a les veïnes muntanyes de Prades, a la Febró, i es dirigeix vers l'oest atret per la vall de l'Ebre. Arriba ben aviat al pantà amb un cabal digne d'aigua neta pel magnífic tram dels Tolls; aquí és un riuet idíl·lic que convida a xipollejar-hi entre peixos bellugadissos. La presa l'atura i embassa l'aigua; el riu perd el seu caràcter juganer. Sota la presa, una captació pren l'aigua i la canalitza cap al pantà de Riudecanyes (Baix Camp). Més enllà, a Cornudella de Montsant, del riu Siurana quedava només un llit de còdols eixut per testimoni; la canalització li roba tota l'aigua, l'essència d'un riu. Avall del pantà, el riu Siurana queda a mercè de la regulació artificial del sistema Siurana-Riudecanyes que es gestiona com un tot malgrat ser dues conques, amb criteri que respon a interessos oposats als de la conservació del riu. El transvasament abusiu Siurana-Riudecanyes perjudica greument el riu Siurana i de retruc la gent del Priorat.

L'itinerari a peu consistí en una volta al pantà amb ascensió al poble de Siurana, amb inici i final des de Cornudella de Montsant, l'ascensió pel vessant del grau de la Trona i el descens pel grau de la Portella. El poble de Siurana, enlairat ran de cingle com un mascaró de proa, és l'últim reducte sarraí que en època medieval es mantingué en terres ara catalanes. Conta la llegenda que la reina mora Abdelazia va preferir saltar amb



Grau de la Trona

el seu cavall a l'abisme des de Siurana abans que ser presa per tropes cristianes. El Salt de la Reina Mora ha quedat com el mirador oficial, però en realitat tot el poble de Siurana és un púlpit amb vistes extenses del Priorat, del pantà i de la llarga cinglera de conglomerat de la serra Major del Montsant.



Travessant el riu Siurana

Al mes de maig es pot passejar arreu, tot fa goig. Les vores de la carretera d'accés al pantà des de Cornudella eren un jardí florit. Impossible fixar-se en tot, en destaquem només 3 espècies del gènere *Papaver*: el pipiripip o rosella (*P. rhoeas*) amb flors d'un vermell escarlata desinhibit i càpsules obovoides, la rosella de flor petita (*P. argemone*) menor, d'un vermell no tan intens i amb les càpsules estretes i amb pèls híspids, i el cascall (*P. somniferum*), tot ell més gran, amb pètals rosats i càpsula ovoide i llisa d'on s'extreu l'opi. El bosc dels entorns del pantà no és domini exclusiu de l'alzina; s'hi troben també el freixe de fulla petita que demostra no ser exclusiu del bosc de ribera, l'auró negre, la servera o bé el castanyer, aquest restringit al substrat de llicorelles, a més de dos grans arbustos molt abundosos, el cirerer de guineu i la noguerola i, també només sobre les llicorelles paleozoiques, l'estepa de muntanya. La brolla multicolor i lluminosa devia una part considerable de l'encant a les flors grogues de la coronilla júncia, a les blanques de l'esteperola, a les rosades dels gatets (*Anthirrinum barrelieri*) i a les violetes dels caps d'ase. Siurana ofereix un hàbitat extens i variat com la litologia també a plantes rupícoles com els crespinel·ls, el melic de Venus, l'herba del nord (*Saxifraga fragilis*), diverses falgueres i, a les dolomies i calcàries, la linària origanifolia i el sarcocapne.

Les roques, el riu i les plantes certament van interessar. Però per sobre de qualsevol dels elements destaca el conjunt del paisatge encinglerat coronat pel castell ja força enrunat i pel campanar de l'església de Siurana. No trobaríeu un sol participant a la sortida que hagués deixat de fotografiar-lo.

Vall de Benasc i vall d'Aran. El darrer cap de setmana de primavera, els dies 18 i 19 de juny, vam dedicar-lo a voltar per dues esplèndides valls confluents en crestes enlairades al bell mig del Pirineu, la vall de Benasc encarada al sud i la d'Aran que s'obre al nord. Entre les dues valls hi ha a més un lligam subterrani, el corrent d'aigua que, en comptes de seguir pel riu Éssera, el Cinca i l'Ebre fins al mar Mediterrani, és engolida pel forat d'Aigualluts per ressorgir als Güells de



Sarcocapnos enneaphylla



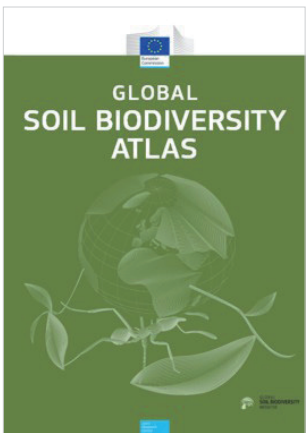
Beca Oriol de Bolòs de Ciències Naturals 2016

L'Institut de Cultura de la Ciutat d'Olot, per mitjà del Museu dels Volcans i del Parc Natural de la Zona Volcànica de la Garrotxa, convoca la Beca Oriol de Bolòs de Ciències Naturals 2016, amb l'objectiu de fomentar la recerca en el camp de les ciències naturals en l'àmbit de la comarca de la Garrotxa.

Consulteu les bases en [aquesta adreça](#).



L'orquídia *Dactylorhiza sambucina* amb flors de dos colors, groc i porpra.



ORGIAZZI, A.; BARDGETT, R. D.; BARRIOS, E.; BEHAN-PELLETIER, V.; BRIONES, M. J. I.; CHOTTE, J.-L.; DE DEYN, G. B.; EGGLETON, P.; FIERER, N.; FRASER, T.; HEDLUND, K.; JEFFERY, S.; JOHNSON, N. C.; JONES, A.; KANDELER, E.; KANEKO, N.; LAVELLE, P.; LEMANCEAU, P.; MIKO, L.; MONTANARELLA, L.; MOREIRA, F. M. S.; RAMIREZ, K. S.; SCHEU, S.; SINGH, B. K.; SIX, J.; VAN DER PUTTEN, W. H.; WALL, D. H. [Eds.] 2016. *Global Soil Biodiversity Atlas*. Luxemburg: European Union. 176 p.



Al pla de L'Hospital de Benasc

Jueu, a 3,6 km de distància, a la vall aranesa de l'Artiga de Lin per engruixir la Garona i arribar a l'oceà Atlàntic.

La capçalera de la vall de Benasc és una successió esglaonada de planes fins a la d'Aigualluts sota l'Aneto, flanquejades per muntanyes gegantines de roques esmolades. L'origen glacial d'aquest relleu imponent salta a la vista. Tal com estava anunciat, el dissabte 18 de juny fou un dia de temps plujós i fred al Pirineu. L'Hospital de Benasc, que antigament refugiava als viatgers que s'aventuraven a travessar les carenes anant o venint de Banhères de Luishon o d'Artiga de Lin, ens arreceirà de la pluja forta al baixar de l'autobús. Durant el camí a Aigualluts va seguir plovisquejant amb més o menys intensitat, una pluja freda de borrasca atlàntica que a estones era més aviat aiguaneu. Els prats, regats per l'aigua de desglac i de la pluja, mostraven un verd intens esquitxat dels colors de les flors: el blau delicat del miosotis, el groc llampant dels ranuncles o el blanc pur de l'albó. Es van deixar veure, i sobretot sentir, marmotes i isards. A Aigualluts el temps va aguantar l'estona suficient per observar bé el Forau càrstic de 70 metres de diàmetre i 40 de fondària a les calcàries marmòries del Devonian i la gran cascada d'aigua que s'hi precipita per desaparèixer des de l'extens pla. La neu granulada ens en va fer fora i va convèncer als més espartans que, amb el dia tapat, no tenia sentit pujar al coll de Toro. Vam retornar doncs cap al plans de la Besurta i de l'Hospital fixant-nos en les flors alpines que mostraven tots els detalls a la llum difusa d'un cel de panxa d'ase. Un temps hivernal amb una esplèndida florida primaveral a tocar de l'estiu!. Els cims més alts no es van deixar veure en tot el dia, van quedar amagats dins dels núvols; per sota, els vessants mantenien encara grans congestes de neu a les quals s'afegí una enfarinada general, la que va ser amb tota possibilitat la darrera nevada de la temporada.

Teníem la vall d'Aran a tocar per la muntanya, però per arribar-hi per carretera cal travessar des de la vall de l'Èssera o de Benasc a la comarca del Sobrarbe a la del Cinca o de Barravés a la Ribagorça, remuntar aquesta darrera i, a la capçalera, agrair l'existència del túnel de Viella.

Vam començar el diumenge 19 amb la visita a l'Aran Park (Portilló de Bossost, vall d'Aran), el parc zoològic instal·lat en una

avetosa que alberga grans mamífers característics de la fauna pirinenca –óssos, isards, cabres salvatges i domèstiques, mufllons, cabirols, daines, cérvols, marmotes, llúdrics, llops i linx boreal– més algunes aus –voltors, ducs i grèvolos. El nostre grup nombrós es va dividir en dos per aprofitar bé les explicacions dels guies del parc. Hi havia novetats a la família animal. La mare óssa havia portat al món 3 ossets que s'empaitaven, saltaven i jugaven, però la parcel·la s'havia hagut de dividir per separar l'ós

mascle que podria atacar als petits. També havien criat els cabirols, però els petits de pelatge tacat com el de les daines, en comptes d'exhibir-se s'amagaven entre l'herba alta quan no buscaven ser alletats per la mare. No estaven per actuacions de cara al públic la parella de linxs esquerps, de posat mandrós i mirada felina, ni tampoc la colla



L'óssa amb 3 ossets a l'Aran Park

de llops ocupats en una ronda contínua. En canvi, les marmotes no tenien por d'acostar-se a la gent. L'Aran Park, amb només 3 anys ha posat en funcionament unes instal·lacions molt adequades tant pels animals com pels visitants en un entorn de bellesa innata. Excel·lent! Les dues hores de visita van quedar escasses i en vam marxar amb recança, amb ganes de tornar per insistir en l'observació del comportament de cada espècie i per saber com els ha anat.

El tercer gran motiu de la sortida fou la caminada de Carlac, a Bausén. La ruta de Carlac té trams diferents, tots ben agradables. De bon començament mostra des d'una zona enlairada una excel·lent panoràmica del Baish Aran, amb la vall de Sant Joan de Toran enfront, on a mitja alçada s'assenta el poblet de Canejan. Després s'endinsa al bosc, primer variat amb roures de fulla gran, freixes, trèmols, aurons blancs i avellaners, i després una fageda madura, model dels boscos del Baish Aran. Fa temps que no es talla aquest bosc, però es ben visible

(Continua)

l'empremta de l'explotació sostenible de dècades enrere. Els faigs tenen grans troncs rabassuts i retorçats, dels quals emergeixen branques relativament joves, altes i llises. A l'interior humit i ombrívol creixen falgueres esponeroses que busquen l'ambient frescal –*Blechnum spicant*, *Gymnocarpium dryopteris*, *Phyllitis scolopendrium*, *Polystichum aculeatum*...– i herbes nemorals –*Luzula sylvatica*, *Lysimachia nemorum*, *Meconopsis cambrica*, *Melica uniflora*, *Pulmonaria affinis*, *Scilla lilio-hyacinthus*... Un torrent davalla pel mig del bosc afegint humitat i donant entrada al vern, a l'oma i a les plantes de vora l'aigua. A la sortida del bosc, per damunt de Bausén, l'itinerari travessa una extensa landa lluminosa de gòdua que vam enxampar plena de les flors grogues papilionades i de falguera aquilina que ocupa el què havien estat prats de pastura. El paisatge des d'aquí dalt transmet calma i convida a quedar-s'hi, però el temps inexorable ens empeny de tornada, camí de les obligacions diàries.

Al poble de Les, a la riba de la Garona, deixem *quilhat* (= plantat) *eth haro* (= el

tronc) *shasclat* (= asclat o estellat) d'ayet, a punt per cremar la propera nit de Sant Joan.

El viatge de tornada creuant les grans valls pels colls de Perves i de Comiols va afegir un darrer al·licient de paisatge i de geografia pirinencs. En un parell de dies es va aconseguir visitar molt Pirineu, vam ser ben tractats a l'Hotel Viella, es va caminar per llocs emblemàtics i es va conèixer alguna cosa de la geologia, la flora i la fauna. Tot plegat va estar molt bé; una vegada més, l'excursió va remarcar la grandesa, bellesa i riquesa natural de la gran serralada del Pirineu. ■



Delegació d'Osona - GNO

Jornada de prospecció d'orquídies a Osona

El diumenge 29 de maig, es va dur a terme una jornada de prospecció d'orquídies al Collsacabra, organitzada pel Grup de Naturalistes d'Osona-ICHN en el marc de la Setmana de la Natura. L'objectiu de la jornada era el de recollir dades per a l'Atlas d'Orquídies d'Osona, un projecte de ciència ciutadana que es va posar en marxa l'any 2013. En aquesta activitat hi varen participar 11 voluntaris que es varen repartir en dos grups, cada un dels quals va prospectar una zona diferent al voltant de Cantonigròs (Osona) a la recerca de poblacions d'orquídies de diferents espècies en una zona molt poc prospectada en els anys anteriors. L'activitat va ser tot un èxit, ja que en una zona es van trobar 14 espècies i

a l'altra 21 espècies, amb un total de més de 150 citacions entre els dos grups. Amb aquesta jornada, doncs, es va contribuir notablement a ampliar la base de dades per a l'Atlas d'Orquídies d'Osona a la zona del Collsacabra. ■

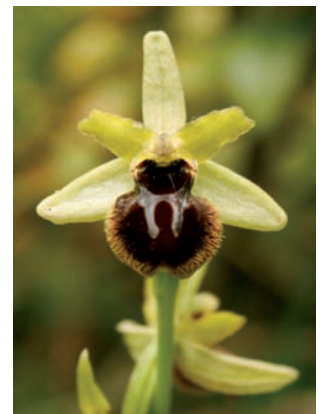
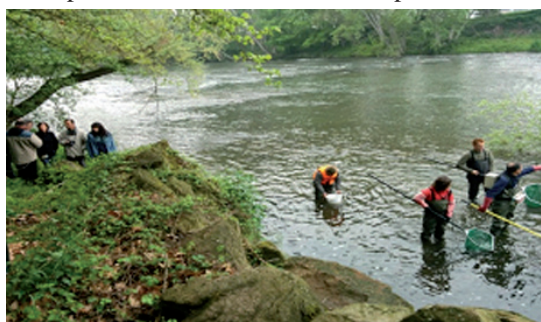


BioBlitz a Osona

Entre el divendres 29 i el dissabte 30 d'abril es va realitzar el primer BioBlitz del Ter, inclòs en el cicle de sortides de descoberta dels sistemes naturals a Osona, organitzada pel Centre d'Estudis dels Rius Mediterranis (CERM)-Museu del Ter i el Grup de Naturalistes d'Osona-ICHN. Hi varen participar una quinzena de naturalistes experts en els diferents grups taxonòmics, tot l'equip de l'organització del Museu del Ter i 71 persones voluntàries, tot i la previsió de mal temps, que al final va afectar ben poc. Tots ells van contribuir a fer el recompte de biodiversitat de l'espai natural del Meandre del Gelabert (riu Ter) de Manlleu.

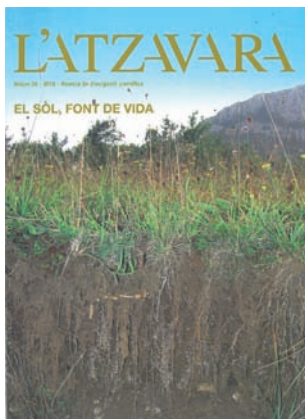
Aquestes sortides de camp tenien com a objectiu identificar el màxim nombre

d'espècies presents a l'espai. Es van inventariar diferents grups taxonòmics: flora, ratpenats, ocells, mamífers, diatomees, macròfits, peixos, macroinvertebrats aquàtics i libèl·lules. El recompte final d'espècies presents va arribar a les 155 espècies. ■





BANQUÉ, M.; CUSÓ, M.; MARTÍNEZ-VILALTA, J.; VAYREDA, J. 2016. **ForESmap. Avaluació i cartografia dels serveis ecosistèmics dels boscos de Catalunya.** Barcelona: Oficina Catalana del Canvi Climàtic; CREAL. 21 p



El sòl, font de vida. **L'Atzavara**, volum 26 (2016).

Podeu consultar tots els números anteriors d'aquesta revista al web de la publicació.

Sortida naturalista a Osona sobre papallones diürnes

El dissabte 4 de juny es celebrà el «Dia de les Papallones» amb una sortida naturalista del cicle de sortides de descoberta dels sistemes naturals a Osona, organitzada pel Centre d'Estudis dels Rius Mediterranis (CERM)-Museu del Ter, el Grup de Naturalistes d'Osona-ICHN i el Museu de Ciències Naturals de Granollers. Els 30 assistents es van trobar a Seva, en una zona amb una alta diversitat d'espècies, però la pluja a l'inici de la sortida va posar en risc les observacions. Esperant que el temps millorés, es va fer una explicació sobre les papallones diürnes, el seu cicle vital i les seves característiques morfològiques, així com del Pla de Seguiment de Ropalòcers de Catalunya (CBMS) i les guies de camp més recomanades. El temps va millorar al

moment just per poder sortir al camp, i amb una passejada es van observar 16 espècies diferents de les principals famílies de papallones, a més de larves de paó de dia. ■



Delegació de la Garrotxa

Actuacions de conservació de libèl·lules a l'estanyol de Tarterès



A primers de juny es van iniciar les actuacions de millora de l'entorn de l'estanyol de Tarterès, al costat del refugi de Malniu (Meranges, la Cerdanya).

El principal objectiu del projecte és minimitzar l'afectació dels visitants de la zona als hàbitats d'interès per a dues espècies de libèl·lules presents a l'estanyol, *Sympetrum vulgatum ibericum* i *Coenagrion hastulatum*, amb poques localitats a Catalunya o poblacions reduïdes tal com indiquen els transsectes de seguiment de les espècies realitzats des de l'any 2004.

Les actuacions pretenen reconduir la freqüentació per un sol camí i amb un sol accés a l'estanyol en el marge més artificialitzat, evitant l'accés a la resta de l'estanyol tot

preservant els hàbitats clau en el cicle de vida de les libèl·lules: els herbassars aquàtics de *Carex rostrata* i de *Sparganium angustifolium*, els prats inundables de les vores i alguns torrents amb comunitats fontinals i mulleres.

El projecte promogut per la delegació de la Garrotxa de la ICHN, per Oxygastra (Grup d'Estudi dels Odonats de Catalunya-ICHN), la Diputació de Girona i l'Obra Social La Caixa, compta amb la col·laboració de l'Ajuntament de Meranges, l'Oficina Comarcal de la Cerdanya de la Generalitat, la Fundació MAP del Ripollès, el Centre d'Educació Ambiental Alt Ter i els Guies de Meranges que gestionen el refugi i la zona que envolta l'estanyol. ■

Delegació de la Serralada Litoral Central

Tronades científiconaturalistes

L'1 de juny passat, va tenir lloc, a la seu de l'Agrupació Científico-Excursionista de Mataró, la segona Tronada científiconaturalista, en la qual Guillem Bagaria, membre de la GNO-ICHN, va presentar el projecte de l'atles d'orquídies d'Osona sota el títol «Les orquídies d'Osona i la recerca participativa». Els assistents, 25 en total, varen gaudir d'una interessant xerrada en la qual

es van presentar les generalitats d'aquest grup taxonòmic, quatre pinzellades sobre la recerca participativa (o ciència ciutadana) i el projecte del Grup Naturalistes d'Osona-ICHN, aportant interessants dades i fotografies. La sessió acabà amb un col·loqui, amb la intervenció dels assistents que amb llurs preguntes, van fomentar una discussió d'allò més entretinguda. ■

La bellesa del microcosmos

Aquesta sessió –la número 49 de la Societat Catalana de Fotògrafs de Natura-ICHN– tingué lloc el 5 de maig passat i es va fer just a continuació de la presentació de la revista *Nemus*. Va ser una trobada peculiar. En primer lloc perquè ja s'havia programat fa un any i mig. I doncs? El que va passar és que estava prevista com a plat fort de la inauguració del curs 2014-2015 que es dedicà als "10 anys sense Margalef". Inesperadament, en aquella ocasió el fill del Dr. Margalef ens va portar una pila de documents, alguns inèdits, del seu pare. A més, ens va explicar molts detalls de la manera en que es va iniciar en la biologia i l'ecologia, de com prenia nota de les seves observacions, dels dibuixos que feia i, en general, de la seva recerca. En conseqüència, la mateixa Dra. Mercè Durfort va optar, amb molt encert, per ajornar la seva intervenció. Sortosament, ara l'hem pogut recuperar.

La segona particularitat d'aquesta sessió és la temàtica. En efecte, en el gairebé mig centenar de sessions, mai havíem tocat la fotomicrografia, és a dir, la fotografia realitzada amb l'ajut d'un microscopi. La tercera i no menys important singularitat d'aquesta sessió fou la pròpia conferenciant. No ens estendrem lloant les seves qualitats didàctiques, ja que són ben conegudes per tothom. Tan sols direm que ho va deixar ben palès en la magistral exposició que va fer.

Després de la presentació d'Albert Masó exposant un breu resum de la trajectòria de la Dra. Durfort al llarg de la seva dilatada vida com a professora i investigadora, i explicant les

vicissituds que havia tingut aquesta sessió, l'autora començà amb una autèntica història dels orígens de la microscòpia. A continuació va anar indicant les característiques dels diversos tipus de microscopis, tan òptics com electrònics, així com les aplicacions de cadascun d'ells. No cal dir que tot plegat va estar il·lustrat amb excel·lents imatges de tota mena. Cada foto representava un nou misteri, ja que en molts casos resultava impossible saber el que estàvem veient sense els seus encertats comentaris, també és d'agrair l'humor que sempre hi posava, doncs algunes comparacions eren realment enginyoses.

Al final, el nombrós públic va participar activament fent preguntes i comentaris, que eren aclarits per "la Mercè", que va ser qualificada pels exalumnes assistents com la professora més recordada i estimada de la Facultat de Biologia. En definitiva, una trobada que va reivindicar l'estètica dels microorganismes, les cèl·lules i els components dels éssers més menuts del món animal i vegetal, que per a molts dels fotògrafs de natura és una bellesa oblidada. La Mercè ens l'ha fet recordar i posar al seu lloc. ■



L'animat col·loqui entre els assistents (Foto: Jordi Luís Pi).

Ruta a l'origen de la vida

La sessió número 50 de la SCFN-ICHN volíem que fos una mica especial. En primer lloc, aquesta activitat, que es va celebrar el 17 de juny passat, fou la cloenda del curs acadèmic 2015-2016. En segon lloc, vàrem aprofitar la breu estada a casa nostra de l'expert argentí Luis Gabriel Ahumada, que col·labora amb el Centre d'Ecologia Aplicada de Santiago de Xile i acompanya habitualment l'equip científic que descobrí els estromatòlits de la Puna. I en tercer lloc es va acompanyar l'acte amb una trobada prèvia al Cosmocaixa. Allà vàrem visitar l'exposició del Wildlife Photographer of the Year, del Natural History Museum de Londres, que reuneix un centenar d'imatges excepcionals seleccionades d'entre les 40.000 presentades al concurs. A



continuació es va visitar la secció de l'Amazones, en especial l'exposició d'insectes en la qual va col·laborar Albert Masó, i que també conté els dibuixos d'Eduardo Saiz i els sons d'Eloisa Matheu.

Després, tots ens vam traslladar a l'Institut d'Estudis Catalans per assistir a la conferència «Ruta a l'origen de la vida, un viatge de 4.000 milions d'anys», a càrrec de Luís Ahumada i de Victoria Gracia. En una entretinguda fórmula d'interview, ens expliquen que a Xile i Argentina s'han trobat restes fòssils d'activitat biològica a roques amb una antiguitat de 3.500 milions d'anys, el que suggereix

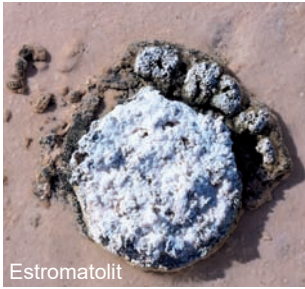
que la vida podria haver sorgit a la Terra fa uns 4.000 milions d'anys. Tots ens hem preguntat com podia haver començat un procés

Exposició «**Formes i Textures de la Natura**» al Museu de Ciències Naturals de Granollers



El 12 de maig, s'inaugurà aquesta exposició, que és la 2a mostra de la Societat Catalana de Fotògrafs de Natura. El fil conductor és la forma curiosa d'algun element natural, com ara els dibuixos del vent sobre la neu o la sorra, les cristallitzacions d'un mineral, l'espiral dels cargols, les antenes d'una papallona o la suavitat de les corbes d'una duna.

A l'acte es va fer al Museu de Ciències Naturals de Granollers i va comptar amb l'assistència de l'alcalde. L'exposició, després de mes de 2 anys d'itinerari per tot Catalunya, però perfectament restaurada, es podrà visitar fins el 18 de setembre.



Estromatolit

que ha arribat a l'extraordinària diversitat i complexitat de la vida actual al planeta.

Doncs bé, el viatge, partint de Salta, comença localitzant empremtes de dinosaures i fòssils d'estromatolits, un dels organismes més ancestrals. Després travessarà les valls calchaquís i anirà cercant respostes mentre recorrem les regions alto-andines de la Sudamèrica meridional. Trobarem els organismes vius que van treballar durant molts milions d'anys per a produir l'oxigen que formà l'atmosfera terrestre que va perme-

tre el desenvolupament de la vida tal com la coneixem actualment. També trobarem espècies exclusives d'ambients extrems, semblants als de la Terra primitiva.

Tota la sessió va estar il·lustrada amb excel·lents imatges de la fotògrafa Victoria Gracia. Al final, el nombrós públic, que tot i el dia plujós globalment s'apropà al mig centenar, participà activament fent preguntes i comentaris. Els interessats a rebre més informació sobre aquesta ruta a l'origen de la vida poden escriure a lga4102@gmail.com. ■

Grup de treball Grup Orquidològic Català - GOC

Sortida Serra de Busa

El dissabte 28 de maig passat es va dur a terme la sortida conjunta del Grup Orquidològic de Catalunya (GOC-ICHN) amb el Grup de Natura del Solsonès (GNS), a la recerca d'orquídiades a la Serra de Busa. Actualment el Grup de Natura del Solsonès està treballant en el projecte de les orquídiades del Solsonès, ja en una fase força avançada.

A la sortida vam ser una bona colla d'assistents, vam sobrepassar la trentena, guiats per Enric Bringués i Jordi Domènech, amb moltes ganes de mostrar-nos les orquídiades de la zona de Busa, bo i gaudint d'una exuberant natura. Primerament es va fer parada al coll d'Arques on ja vàrem fer un primer tast d'orquídiades, *Neottia nidus-avis*, *Neottia ovata*, la omnipresent *Cephalanthera longifolia*, *Ophrys insectifera*. Un cop enllestida aquesta zona ens

vam dirigir al Pla de Busa, allà observarem *Neotinea ustulata*, *Orchis pallens*, *Orchis militaris*, *Orchis mascula*, *Ophrys catalaunica*, *Ophrys sphegodes*, *Ophrys insectifera*, *Platanthera bifolia* i *Platanthera chlorantha* en poncelles, en total un bon ventall d'espècies. Fins i tot va aparèixer el pol·linitzador de la *Ophrys catalaunica*, la *Chalicodoma albonotata*. ■



L'orquídia fantasma al Montseny

Al Parc Natural del Montseny s'hi troba una de les dues poblacions conegudes a Catalunya de l'orquídia fantasma (*Epipogium aphyllum*). Aquesta espècie és extremadament escassa al nostre país, fet que la fa estar inclosa en la categoria d'«En perill d'extinció» en el Catàleg de flora amenaçada de Catalunya (Decret 172/2008, de 26 d'agost de creació del Catàleg de flora amenaçada de Catalunya).

La cita concreta d'aquesta espècie al Parc Natural del Montseny ja va ser publicada per Jordi Vila (membre de l'AOC, antiga Associació Orquidològica de Catalunya), al número 52 de l'*Acta Botanica Barcinonensis* (2009). Al 2010 es va comunicar de manera oficial als gestors de l'espai natural on està inclosa, els quals van respondre el mateix 2010 informant que es tindria en compte a l'hora de dur a terme qualsevol tipus d'actuació per tal de no afectar-la.



Jordi Vila

La situació concreta d'aquesta població en un voral de la carretera BV-5114, comporta que les actuacions de manteniment de tot

tipus que es fan en aquesta via, ja sigui per part de la Diputació de Barcelona o del Departament de Territori i Sostenibilitat (Obres Públiques i Manteniment de Carreteres de la Generalitat de Catalunya), hagin afectat la viabilitat d'aquesta espècie durant els anys posteriors a la notificació de la seva presència als gestors del Parc Natural del Montseny.

Des de l'any 2013 fins al 2016, s'han fet diferents actuacions directes o indirectes, en la zona i rodalies, consistents a afegir asfalt en els laterals de la carretera, arrencar i obrir vorals per tapar-los amb compostos incompatibles amb la flora que hi ha, pas de maquinaria pesada pels mateixos vorals, formigonat o reforçat de determinats desguassos, segues i podes indiscriminades, i un llarg etcètera. Aquest any 2016, en el voral afectat només hi ha una lleu capa de fulles, amb senyals de rodes grans i de formigó a la part més fonda del mateix, afectant greument l'hàbitat on s'hi troba present.



Reedició dels volums del *Manual dels hàbitats de Catalunya*: I. Introducció; VI. Boscos; VII. Molleres i aiguamolls. Roques, tarteres, glaceres i coves.

Els fets evidencien l'escassa eficiència de les administracions implicades en aquest cas (Diputació de Barcelona i Generalitat de Catalunya), quan prèviament havien estat informades per escrit de l'existència d'aquestes plantes. Des del GOC-ICHN lamentem profundament que des d'aquestes

administracions s'obviï, o es carregui sobre altri, l'obligació de vetllar per la protecció de les espècies més singulars del nostre país, i que acabin tenint preferència les actuacions per prioritzar i afavorir l'arribada massiva de visitants en aquest espai protegit. ■

Societats adherides

Societat Catalana d'Herpetologia

La Societat Catalana d'Herpetologia (SCH) organitza les «XVI Jornades Herpetològiques» a la localitat de Parets del Vallès (el Vallès Oriental), les quals tindran lloc els dies 21, 22 i 23 d'octubre de 2016.

Enguany les jornades es focalitzaran en la temàtica de les malalties emergents en els

amfibis, però també es faran altres presentacions i conferències sobre diversos temes herpetològics. Les presentacions poden ser tant comunicacions orals, com en format pòster. S'organitzaran curssets i una sortida herpetològica.

Trobareu **més informació** al web de la SCH. ■

Herpetofull de la Societat Catalana d'Herpetologia

El nou herpetofull de la Societat Catalana d'Herpetologia (número 12, juny de 2016) conté un article sobre novetats herpetopaleontològiques i diverses notes i

observacions sobre *Salamandra salamandra*, *Discoglossus pictus*, *Triturus marmoratus* i *Pelophylax kl. grafi*. Podeu trobar **aquesta publicació** al web de la SCH. ■



Assemblea General

Nomenament de Salvador Filella com a Soci d'Honor



En el marc de l'Assemblea General de la Institució d'aquest 2016, es va nomenar Salvador Filella i Cornadó Soci d'Honor de la Institució, en reconeixement de la seva tasca d'impulsor de l'estudi i conservació de la fauna vertebrada catalana durant els anys setanta i vuitanta del segle xx. Xavier Ferrer va glosar la figura de Salvador Filella; tot seguit us oferim un extracte de la seva intervenció.

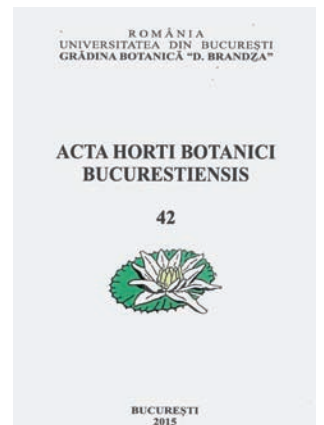
«Nascut el 1943, en Filella començà a treballar des dels 14 anys, primer com a aprenent de dependent en una sastreria, després com a venedor de premsa (al igual que els grans estadistes nord-americans) i després com a aprenent de taxidermista en diversos tallers de Barcelona. El novembre de 1967 per oposicions, entra com a funcionari taxidermista en el Museu de Zoologia de Barcelona. Allà treballarà fins

el 1984 alternant amb una altra feina al Zoo de Barcelona on entrà el 1967, primer com a becari i després com a conservador tècnic fins la seva jubilació. La gran habilitat de Filella fou aprofitar els migrats recursos de les institucions per treballar en pro de la fauna i la natura.

El més destacable és que amb 25 anys i estudis solament fins a tercer de batxillerat el taxidermista/naturalista Filella és forma i reinventa diversos cops i fa de tècnic qualificat de vertebrats, aixecant en escassament 10 anys un grup de prop d'un centenar de col·laboradors externs del Museu (molts d'ells estudiants universitaris) en quatre seccions actives des d'almenys el 1974-1975: ictiologia, herpetologia, ornitologia i mastologia (feien cetologia principalment). I no solament això sinó que al marge de la seva feina professional, el 1976 impulsà i fundà DEPANA, de la qual en fou secretari



Punta de la Banya, juliol de 1971



Acta Horti Botanici Bucurestiensis, núm. 42. Universitat de Bucarest, 2015. 96 p.



Muntanya, núm. 916. Centre Excursionista de Catalunya, juny de 2016. 82 p.

general durant dotze anys (els bellugadissos anys de la transició política i social).

En relació amb la Institució Catalana d'Història Natural la seva feina va consistir a posar en marxa una incipient Comissió d'Ornitologia i, sobretot, la Comissió de Cetologia, creant el primer grup d'estudi sobre els cetacis a Catalunya.

Els quatre valors principals que han marcat l'actuació de Salvador Filella han estat: despertar l'interès per la fauna en el jovent amb sortides de camp, cursets i proporcionant un espai on compartir els interessos naturalistes, on trobaven un caliu que els negava la universitat d'aquell moment; potenciar el treball de camp de vertebrats a Catalunya, en especial l'ornitologia i la cetologia; impulsar la creació i desenvolupament d'una ONG de defensa del patrimoni natural (DEPANA), pilar fonamental del moviment de conservació de la natura durant la transició; crear sinèrgies entre persones i disciplines.

Altres activitats del Salvador Filella foren la divulgació del coneixement de la natura, l'interès per la llengua catalana i el país, la formació de voluntaris en l'estudi dels ocells, l'estudi i la protecció dels ocells rapinyaires i aquàtics així com d'espais com els Ports, els Aiguamolls de l'Empordà o el

delta de l'Ebre, la preparació dels experts que en la dècada dels vuitanta pujarien l'ornitologia catalana al nivell professional, la promoció de grups ornitològics o naturalistes locals, i moltes altres actuacions en les quals era fàcil trobar-hi la seva empremta de bonhomia, educació i harmonia.

Salvador Filella ha estat una persona amb un elevat esperit de servei, amb una generositat infinita en temps i diners i ha sabut aprofitar al màxim els materials, el personal i l'energia disponible de cada institució i moment. Treballador incansable, no li han regalat res i ha estat un alumne de primera línia en la dura escola de la vida».

Sobre la vida de Salvador Filella hi ha el seu llibre de memòries *Recordant bells temps*, que abasta des del 1958 al 1976, on s'hi barregen aspectes personals amb altres d'interès més general com la crònica de la situació de la protecció i el coneixement de la natura en aquell temps. També hi ha un llibre de ficció interessant, ja que en bona part és la biografia de l'autor, escrit pel poeta **Paco Ferrer Lerín**, amic i company de sortides de camp de Salvador Filella, amb el títol *Níquel*. Al [web de la història de l'ornitologia catalana](#) de la UB hi ha també força dades i documentació relacionada amb Salvador Filella. ■

Socis

El més gran hemipteròleg català, Jordi Ribes i Rius, ens ha deixat

Nascut a Barcelona el 1930 va cursar la carrera de Medicina i Cirurgia a la UB i es doctorà en Estomatologia a Madrid. Ha estat el dentista de molts entomòlegs catalans, entre d'altres biòlegs o naturalistes.

La seva passió pels insectes li va venir de molt jove ja que passava els estius als Torms (Lleida) on va començar a col·lectar sobretot coleòpters i heteròpters. Aquest fet va fer que visités el Museu de Ciències Naturals de Barcelona on va conèixer el Dr. Francesc Español i a la que seria la seva esposa, Josefina Español.

Seguint els consells del Dr. Español es decantà per l'estudi dels heteròpters. Treballador infatigable, Jordi Ribes ha estat el més gran taxònom d'heteròpters de la fauna ibèrica de tots els temps i ha creat escola. La seva tasca va ser reconeguda per la Institució Catalana d'Història Natural l'any



passat en nominar-lo Soci d'Honor. Anteriorment, el 2013, ja havia rebut el guardó de Soci Honorari de l'Associació Amics del Museu de Zoologia.

Els seus deixebles es consideren privilegiats d'haver-lo tingut com a mestre, i ara són els seguidors dels estudis que ell va començar al voltant dels anys seixanta. Cal també destacar que com a resultat del treball de recerca dut a terme durant totes aquestes dècades va anar confeccionant una extraordinària col·lecció de xinxes, fruit no només de col·lectes pròpies sinó també dels intercanvis amb altres col·legues d'arreu del món, principalment de la zona paleàrtica.

El divendres 3 de juny ens va deixar, i amb ell hem perdut no només un entomòleg privilegiat, sinó també un amic, una persona amable i encantadora que tenia sempre un somriure que t'abraçava, enamorat de la seva feina i un mestre per a molts. ■

En memòria de Salvador Grau i Tort (1963-2016)

El 23 de juny, després de lluitar durant dos anys contra la malaltia, ens va deixar en Salvador Grau i Tort, home de principis i de valors sòlids, amb una trajectòria vital rectilí-

nia, ampla i intensa, compromesa amb el seu país i amb la seva gent. Soci de la Institució des de 1990, escau recordar -lo, i agrair-li tot allò que li devem. Perquè en Salvador Grau

(Continua)

forma part d'aquelles rares persones que han estat capaces de desplegar una gran tasca de servei al país, amb honestedat i grandesa, amb visió estratègica clara i generosa, amb una acció infatigable, discreta i efectiva.

Nascut a Vilassar de Dalt l'any 1963, després d'estudiar la carrera de biologia i fer un màster en gestió de recursos naturals, en Salvador Grau va començar a treballar al Parc Natural de la Zona Volcànica de la Garrotxa, l'any 1990, quan n'era director en Josep M. Mallarach. Les seves qualitats: la responsabilitat, el rigor en l'anàlisi i el diagnòstic, la claredat, articulació i precisió en l'exposició oral i escrita, el van fer destacar aviat com un professional brillant. Poc després va passar als serveis centrals del nou nat Departament de Medi Ambient, i va esdevenir cap de Secció, i uns anys més tard, cap de Servei de Planificació de l'Entorn Natural, càrrec que va ostentar fins que la malaltia el va fer plagar.



L'activitat d'en Salvador Grau en l'àmbit cívic fou generosa i fructífera. A banda de les múltiples responsabilitats que va tenir en entitats del seu Vilassar nadiu, de les quals ací només escau recordar el Col·lectiu per a la Conservació de l'Entorn de Vilassar i del

Centre d'Acció Territorial i Ambiental del Maresme, els darrers dos anys –ja malalt– va impulsar la gran coalició per a la defensa del patrimoni natural (2014) per fer front al deplorable període de desmantellament i retrocés de les polítiques públiques de conservació de la natura, del qual tot just ara sembla que comencem a sortir. I amb la mateixa convicció i vocació de servei, va impulsar la creació del col·lectiu de professionals Conservació.cat, del qual va formar part de la comissió gestora fins el darrer dia que la malaltia li va permetre.

Com a bon planificador que era, en Salvador va planificar la seva vida entorn d'objectius clars, en què conflüen la vida i els anhels personals i professionals, com un tot: la seva terra, el patrimoni natural del seu país i la seva família. El vàrem acomiadar a l'església de Sant Genís de Vilassar de Dalt –plena de gom a gom– el migdia d'una diada de Sant Joan serena i lluminosa, amb emoció i reconeixement. Et trobarem a faltar, Salvador. Descansa en pau, company. ■

Com a servidor públic, des de la Generalitat, en Salvador Grau va exercir un lideratge tan discret com eficient en la conservació del patrimoni natural amb una activitat perseverant, lleial i modèlica, i malgrat les enormes dificultats que va haver de capejar. Li devem, en gran mesura, el sistema d'espais naturals protegits que avui dia tenim, la xarxa d'espais Natura 2000, la declaració dels parcs naturals de la Serra de Marina, del Montsant, de l'Alt Pirineu, del Montgrí-Illes Medes, i de les Capçaleres del Ter i del Freser; els vincles establerts entre l'Administració responsable del patrimoni natural i els centres de recerca i la societat civil, especialment la Xarxa de Custòdia del Territori.

Ara bé, tan important com el llegat material que ha deixat, és l'obra seva que encara no ha aflorat. Escau destacar quatre projectes

intentar modificar l'entorn per aconseguir un producte estàndard, el que cal és saber apreciar en tota la seva diversitat les condicions especials de cada lloc. Cada any el vi és diferent, ja que reflecteix tot el que li ha passat a la vinya al llarg del seu cicle anual.

Les diferents comunicacions que es van presentar van girar al voltant de les característiques



Congressos i reunions

Jornada Tècnica The World of Natural Wine

Els dies 28 i 29 de juny va tenir lloc, a la seu de l'IEC, la jornada The World of Natural Wine, en la qual s'hi van trobar pagesos, productors de vi, empreses del sector de la restauració i, també, experts en la conservació de la natura.

L'elaboració de vi natural parteix de la base que el vi és el resultat de les interaccions entre la biosfera, la litosfera, la hidrosfera i l'atmosfera, de manera que més que

d'importància nacional als quals va destinar molts esforços: la llei de patrimoni natural i biodiversitat (amb dues versions, el 2005 i el 2010); l'estratègia de conservació de la biodiversitat (de la qual va coordinar tres versions); el pla director de connectivitat ecològica de Catalunya (2007-08) i l'estudi dels impactes que l'activitat econòmica catalana té en la biodiversitat global (2010 i 2012).



SEGURA, EVELYN. 2016. *Biodiversitat a Catalunya. Avaluació del compliment de les Metes d'Aichi*. Barcelona: Ecologistes en Acció. 44 p.



Natura Catalana. *La lettre des Réserves Naturelles Catalanes*. Maig de 2016, núm 30. 16 p.

Vols rebre el NOTÍCIES més aviat, en color i amb enllaços als documents anunciats?

Contacta amb la Secretaria de la Institució (ichn@iec.cat) i demana la versió en format pdf!



Segueix-nos al [Facebook](#).

Amb el suport de



Generalitat de Catalunya
Departament de Territori
i Sostenibilitat



fundada el 1899

ICHN
Institució Catalana
d'Història Natural

Filial de l'Institut d'Estudis Catalans

Redacció: ICHN
C. del Carme, 47
08001 Barcelona
Tel. 933 248 582
Fax 932 701 180
A/e: ichn@iec.cat
A/I: <http://ichn.iec.cat>

Imprimeix: IMPREMTA BADIA, SL
ISSN: 2339-5672
Maqueta: Albert Beltran
Dipòsit Legal: B.39829-1995

geoquímiques del sòl, de la vegetació arvense que comparteix l'espai amb la vinya, del manteniment de la cobertura vegetal natural com a protectora del sòl, de les varietats locals de vinya, de la tradició històrica, etc. Un altre grup de ponències van tractar d'experiències concretes i del treball dut a terme al camp i al celler, cosa que va permetre posar en comú la tasca de productors de Catalunya, França, Itàlia i Geòrgia, on l'elaboració del vi natural està adquirint una gran empena.

Quan des del món de la conservació de la natura diem que un altre model d'agricultura és possible i que aquesta hauria de desenvolupar-se de manera harmònica amb el seu entorn natural, a partir d'ara tindrem un nou exemple demostratiu de que això



no només és possible, sinó que, a més, com deien els mateixos productors, es pot fer vivint bé. ■

Recull de legislació

Catalunya

ACORD GOV/67/2016, de 24 de maig, pel qual **es deixa sense efecte el Pla de gestió dels espais naturals de protecció especial** de Catalunya 2015-2020. DOGC núm. 7128 de 26 de maig de 2016.

Estat

Sentència del Tribunal Suprem sobre el decret que regula el **Catàleg Espanyol d'Espècies Exòtiques Invasores**. Sentència 637/2016 de 16 de març de 2016.

Agenda

Cursos naturalistes

17 i 18 de setembre de 2016. **Reconeixement de roques al camp i al laboratori**, a càrrec de FERRAN CLIMENT, geòleg, director del Geoparc de la Catalunya Central; DAVID PARCERISA, doctor en geologia i professor agregat de la UPC-Manresa.

Per a més informació i inscripcions, adreceu-vos a la Secretaria de la ICHN (telèfon 933 248 582; a/e: ichn@iec.cat).

Delegació d'Osona

Cicle de sortides naturalistes «Descobreix els sistemes naturals»

Dissabte 23 de setembre de 2016, a les 19 h, al Museu del Ter. **Nit dels ratpenats**. Es farà una xerrada introductòria per conèixer les espècies més comunes a Osona, com s'estudien i quins problemes de conservació tenen. Seguidament, s'observarà l'activitat d'aquests petits mamífers mitjançant l'ús de detectors d'ultrasons a la riba del riu Ter.

Cal preinscripció prèvia per mitjà dels correus electrònics cerm@museudelter.cat, info@gno.cat, o al telèfon 93 851 51 76 (Museu del Ter).

Han col·laborat en la redacció d'aquest NOTÍCIES:

Jordi Badia, Guillem Bagaria, Jordi Brú, Eulàlia Comas, Jordi Corbera, Pere Esteve, Xavier Ferrer, Josep Germain, Ferran González-Prat, J. Antoni Ignacio, Josep Lluís Liberato, Pere Luque, Josep Maria Mallarach, Joan Maluquer, Albert Masó, Yolanda Melero, Oriol Oms, Montse Porta, Juli Pujade, Ferran Sayol i Francesc Uribe.