

Els socis opinen

Es pot fer gestió als Boscos Singulars?

Com ja és sabut els boscos de la conca mediterrània són ecosistemes altament intervinguts des de temps immemorial i, per tant, sovint molt allunyats del seu estat natural en termes de funcionament, dinàmica, composició i estructura. Catalunya no n'és una excepció, de manera que avui són molt pocs els boscos amb un alt valor natural. En aquest context, a finals de l'any 2008, l'antic Departament de Medi Ambient i Habitatge de la Generalitat de Catalunya va encarregar al CREA l'Inventari de Boscos Singulars de Catalunya (IBSC). L'objectiu era identificar i establir un catàleg de referència dels boscos amb major grau de naturalitat, però també de referència en relació amb la biodiversitat, a l'interès sociocultural o per estar gestionats de manera modèlica. Aquest projecte va acabar a finals de 2011 i el resultat va ser un catàleg de 292 boscos singulars. Aquests boscos ocupen una superfície de només 3.200 hectàrees que equivalen al 0,3 % de la superfície arbrada del país.

Un bosc singular és aquell que tot i no ser madur té elements lligats a l'edat (centenars d'anys) fet que li confereix un valor superior a la resta de boscos de l'entorn. La desaparició d'aquests elements suposaria una gran pèrdua perquè només es podria recuperar a molt llarg termini. Aquesta aproximació, per tant, inclou també tots els boscos que puguin haver estat en un passat més o menys recent intervinguts per l'home, com és el cas de la pràctica totalitat dels boscos catalogats. Els elements que millor representen la idea de singularitat són els arbres de

grans dimensions (sempre centenaris i vius o en declivi), i la presència de fusta morta de grans dimensions, en peu o a terra. Tots aquests elements s'associen a una elevada biodiversitat de flora i fauna molt escasses perquè en depenen gairebé exclusivament.

Des del 2011 fins a avui hi ha constància que en algun d'aquests boscos s'hi han dut a terme actuacions que han suposat la pèrdua parcial o total de la seva singularitat. Arran d'aquestes actuacions, diverses organitzacions i mitjans de comunicació se n'han fet ressò manifestant la seva oposició frontal a qualsevol actuació amb l'argument principal que formen part del catàleg de boscos singulars i que per tant són «intocables».

Més enllà de polèmiques y posicions enfrontades entre diferents sectors de

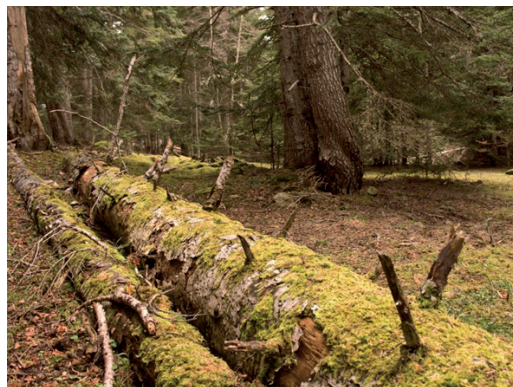
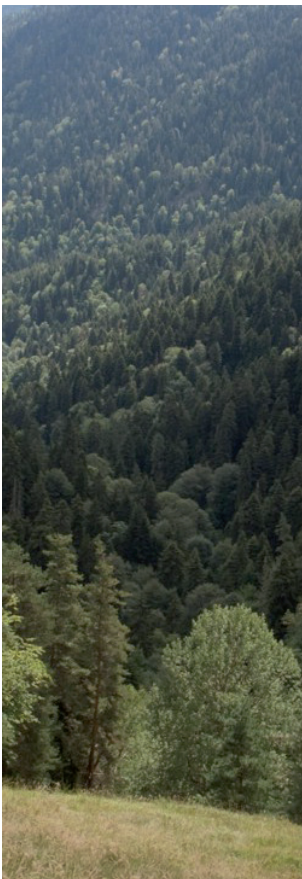
la societat, la pregunta que cal respondre és si es pot fer o cal fer gestió als boscos de l'IBSC. En general, la resposta seria que de vegades fins i tot és necessari per mantenir o millorar els seus elements singulars,

perquè en molts casos són fruit d'una història d'actuacions molt determinada que només es pot mantenir fent la gestió adequada per compatibilitzar la preservació dels seus valors amb els usos i interessos actuals.

Per mirar d'il·lustrar-ho posarem tres exemples:

- Bosc amb gestió modèlica. L'Avetosa de Riu n'és un exemple, des de 1914 hi ha un pla d'ordenació forestal gràcies al qual, actualment, s'ha arribat

(Continua)



a la situació singular actual. Es tracta d'una avetosa amb una estructura irregular, és a dir, amb arbres de totes les mides i edats, amb arbres centenaris de més d'un metre de diàmetre i amb una certa quantitat de fusta morta en peu. Pel fet que no s'hi feien actuacions des dels anys 90, el bosc s'ha anat tancant impedit la regeneració. Les actuacions previstes consistien a tallar grups d'arbres de mida mitjana, a semblança de la dinàmica natural d'obertura de clarianes per caiguda d'un arbre de grans dimensions, per permetre l'entrada de llum i, en conseqüència, permetre la regeneració. En resum, aquest és un cas on seria possible compatibilitzar el seu valor com a bosc amb una gestió modèlica, tot respectant el seu estat de conservació i els seus elements singulars.

- Antiga devesa abandonada. Molts dels boscos singulars que formen part del catàleg són antigues deveses amb pocs arbres centenaris per hectàrea i de capçada molt ampla i de poca alçada per falta de competència entre ells. Molts d'aquests boscos antigament eren pastures i el seu abandonament ha provocat, que en molts casos, els espais oberts hi creixin arbres més alts i vigorosos. Aquests arbres més joves i alts intercepten bona part de la llum amenaçant la supervivència dels arbres adevesats. En aquest cas, fer aclarides, eliminant part dels arbres més joves, seria una actuació adient per mantenir aquests arbres centenaris.

- Bosc amb arbres centenaris en un rodal de menys d'una hectàrea. Aquests cas podria ser un bosquet molt freqüentat per al seu

interès històric o social perquè està al costat d'una ermita o d'una font. És obvi que en aquest cas s'haurien de dur a terme totes les actuacions per protegir els elements singulars adequant l'espai per a seguir mantenint el seu ús social.

I un cas a part serien els boscos que es podrien deixar a evolució lliure, és a dir, sense cap tipus d'actuació. Aquests han de ser espais on es pugui garantir la preservació del seu alt valor natural sense necessitat d'intervenció humana. Però no serien els únics candidats ja que l'evolució lliure afegeix interès per l'observació dels canvis en qualsevol ecosistema en qualsevol estadi des d'origens ben diferents en relació a les amenaces del canvi global. En aquest sentit, creiem absolutament necessari i prioritari crear una xarxa de boscos d'evolució lliure que permeti incloure part dels boscos de l'IBSC, però no exclusivament, i que serveixin de laboratoris vius d'observació i recerca de les seves interaccions i dinàmiques naturals alhora que reserves de tota la biodiversitat associada.

Finalment, també cal dir que si no es dugués a terme cap tipus de gestió, tot i que al nostre entendre suposaria un risc elevat de pèrdua dels seus valors singulars a mitjà i llarg termini, no deixa de ser una opció que en qualsevol cas sempre quedaria supeditada a la voluntat del propietari, de l'administració i de la societat en general. ■

Marc Gràcia, Lluís Comas i Jordi Vayreda
CREAF



Recerca participativa

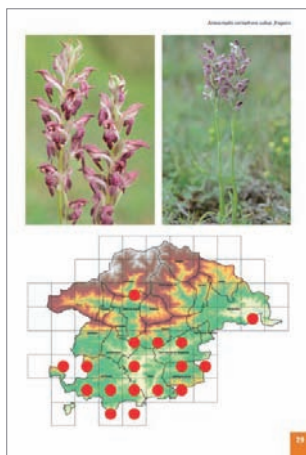
Les orquídies del Ripollès

Després de tres anys de treball de camp, el grup de recerca participativa Orquídies del Ripollès està en ple procés d'edició de les dades obtingudes i s'espera que aviat es puguin publicar els resultats del treball realitzat.

La publicació inclourà un apartat de consideracions generals sobre les orquídies, una presentació del medi natural del Ripollès i una descripció de la metodologia de treball

emprada. La part més important del llibre seran les fitxes de les 60 espècies d'orquídies trobades al Ripollès.

Cada fitxa tractarà de l'estatus de l'espècie a la comarca, la seva distribució, els hàbitats on es localitza, la fenologia i inclourà fotografies de l'espècie i el seu mapa de distribució. També hi haurà un apartat dedicat a les espècies no retrobades, dubtoses, o possibles. ■



Sessions científiques

Congrés «Reconstructing the Terrestrial End-Cretaceous Paleoenvironments»

Els dies 17 i 19 de setembre tingueren lloc dues sessions científiques sobre paleontologia, a Tremp. La ICHN contribuï així a les activitats divulgatives paral·leles al congrés «Reconstructing the Terrestrial End-Cretaceous Paleoenvironments» (16 al 20 de setembre).



La primera sessió, «Un mundo a punto de desaparecer: los dinosaurios Pirenaicos», impartida per José Ignacio Canudo, comptà amb un nombrós públic que assistí a la Sala d'actes de l'Epicentre de Tremp per escoltar aquest paleontòleg de la Universitat de Saragossa que ha dirigit, entre moltes altres, les excavacions d'Areny de Noguera. De les seves descobertes i altres dels Pirineus en repassà els paleoambients i les faunes de grans vertebrats que poblaren la conca Pirinenca a finals del Cretaci.

En el mateix acte, Antoni Lacasa, de l'Institut d'Estudis Ilerdencs, glosà la figura de Nieves López Martínez (1949-2010), eminent paleontòloga de la Universitat Complutense de Madrid molt vinculada a Tremp i a la recerca al Cretaci superior dels Pirineus catalans.

La sessió científica del 19 de setembre tingué lloc a la Sala de Plens de l'Ajuntament de Tremp, on l'il·lustrador Luís Rey desenvolupà la sessió «Reviviendo el pasado». Aquest paleoartista explicà apassionadament la seva personal i brillant visió de la reconstrucció dels dinosaures. Un seguiment de com s'han anat il·lustrat els dinosaures al llarg dels anys serví per a mostrar com és aquesta feina artística. Segons el ponent, aquest tipus d'il·lustració ha de combinar el rigor científic amb ser creatiu i agosarat amb les interpretacions de les noves troballes, per inversemblants que puguin resultar. ■



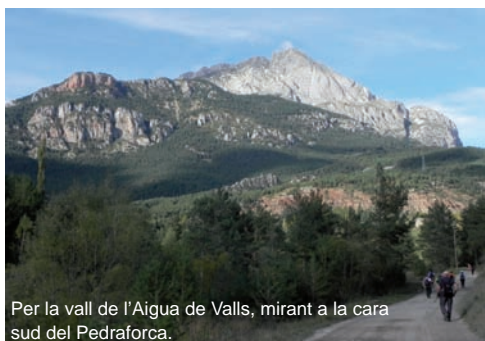
Noms de plantes. Corpus de fitonímia catalana. JOAN VALLÈS (dir.), JOAN VENY, JOSEP VIGO, M. ANTONIA JULIÀ, JOAN CARLES VILLALONGA, M. ÀNGELS BONET. Universitat de Barcelona, Direcció General de Política Lingüística i Centre de Terminologia Termcat, setembre de 2014.

Hi ha uns quants exemplars a disposició dels socis de la ICHN. Si hi esteu interessats, poseu-vos en contacte amb la [Secretaria](#).

Delegació del Bages

Sortides naturalistes

Pont Cabradís. Atenent a les crides del bolet i de Pont Cabradís, una bona colla de naturalistes vam estrenar dissabte 11 d'octubre la temporada 2014-15 de sortides naturalistes guiades amb l'excursió que va remuntar l'Aigua de Valls des del propi llogaret de Valls (vall de Lord, Solsonès) fins a Feners (Saldes, Berguedà).



Per la vall de l'Aigua de Valls, mirant a la cara sud del Pedraforca.

L'Aigua de Valls és el riu o riera que neix a la font de Torrentsenta, a Gósol, travessa de nord a sud per relleu intricat entre les serres del Verd i de Guixers a l'oest i d'Ensija i dels Rasos de Peguera a l'est, s'engorja a Pont Cabradís i conflueix amb el Carde-

ner al pantà de la Llosa del Cavall, a Sant Llorenç de Morunys. L'Aigua de Valls és un riu conegut pels pescadors de truita comuna (*Salmo trutta fario*). Mirant al nord, la vall apunta cap a la paret calcària del pollegó inferior del Pedraforca; al sud, la vall mira cap a la llarga cinglera de conglomerat de la serra de Busa. El territori és costerut, solcat per torrents i eminentment forestal dominat per pins rojos, blades, roures i boixos i esquitxat d'aurons, teixos, trèmols, bedolls, moixeres i grèvols. Conserva testimonis d'un poblament que havia estat més gran no fa pas masses dècades.

La ruta a peu començà al vessant de la dreta del riu fins al molí de La Corriu, on un pont antic permet travessar. El riu baixava tèrbol i enfurismat, resultat de la pluja de la tarda anterior i de les pluges acumulades que havien fet sortir els bolets al bosc. La pista segueix per la riba esquerra on conflueix la que baixa de Cisquer, fins que, a les envistes de Pont Cabradís, quan el pendent es fa tan dret i la vall tan estreta que es queda sense espai, es redueix a un sender excursionista i més endavant a un corriol grimpaire. Una escala ferma, lligada a la roca, fita l'acaba-



Bolets de tinta (*Coprinus comatus*)

(Continua)



El grup ICHN-Bages al voltant de l'exposició de bolets.

ment del camí planer. Mentre els primers s'hi enfilaven, l'espera de la resta del grup va ser entretinguda per una població d'alquequengis (*Physalis alkekengi*) que llua els fruits embolcallats en els calzes inflats i acolorits de taronja, com fanalets xinesos. La mullena feia relliscós el conglomerat; sort n'hi va haver de les oportunes cordes i cadenes instal·lades de poc que asseguraven els passos compromesos. A Aigüesjunes va ser inevitable mullar-se per creuar el torrent del Clot de l'Infern crescut. Més endavant es troba una font cabalosa que brolla curiosament de sota el tronc d'un gran freixe de fulla gran; és la font de Pont Cabradís, l'origen de la massa de travertins que forma el pont natural. Des d'aquí es baixa a la boca sud del Pont Cabradís on, tot i haver-nos hi acostat pel vessant esquerre, s'apareix a la riba dreta del riu. Tot és confús, què ha passat?, inadvertidament en baixar hem creuat per damunt del Pont Cabradís. El Pont Cabradís és un túnel natural de travertí d'uns 60 me-



Pont Cabradís

tres de longitud a l'interior del qual circula l'Aigua de Valls, més aigua regalima pels costats i goteja del sostre i, a la penombra de les entrades, pengen les capil·leres. L'indret és pregon, ombrejat per l'estretor de la gorja i per boixos i grèvols arboris. El sender des de Pont Cabradís cap al nord, també equipat, condueix al coll de Castellar. Més amunt queda Bonner, ja abandonat.

Al coll de Castellar, en un ambient de bosc clar, hi hagué l'aturada llarga per dinar i per exposar els bolets recollits. D'entre els que més atenció i comentaris van provocar cal ressenyar l'estrelleta de tres capes (*Gastrum triplex*) que si es toca llença fum d'espores pel porus apical com una xemeneia; la cresta de gall (*Guepinia helvelloides*), un bolet gelatinós, vermell i comestible cru; el pinetell de calceta (*Suillus luteus*) que

s'identifica per la membrana a la part alta del peu; el bolet de tinta (*Coprinus comatus*) especialment abundós als talussos de la pista; el pixaconill (*Hygrocybe conica*) d'un taronja viu i els minúsculs niuets (*Cyathus olla*).

A l'antic molí de Güell, ja sense la sinia, travessem per un magnífic pont sobre el conglomerat. A un centenar de metres al nord afloren guixos del Keuper; hem creuat també de la Depressió Central al Pirineu, en el sentit geològic dels termes.

La caminada finalitzà a Feners, a la carretera entre Saldes i Gósol, amb els dos objectius naturalistes anunciats ben complerts: la baixada a Pont Cabradís i els bolets. Però n'hi afegirem un tercer sorpresa: el jaciment de rudistes a les calcàries cretàiques de L'Espà.

Els rudistes són un grup de mol·luscs emparentats amb els bivalves que s'extingí a finals del Cretaci. Tenen dues valves asimètriques, una columnar o cilíndrica per on es fixaven al substrat marí i una altra plana amb la funció d'opercle. El rudistes del gènere *Hippurites* construïen estructures colonials semblants a les dels coralls. El jaciment de L'Espà és una colònia sencera d'*Hippurites* fossilitzada que conserva la posició vital dels animals, on es veuen exemplars sencers de forma columnar d'aproximadament mig metre de llarg, amb els detalls de l'ornamentació de la closca i conservant o no la tapa superior, o bé en secció transversal circular, d'uns 6-10 cm de diàmetre, mostrant l'empaquetat de la colònia.

Amb el colofó del jaciment d'*Hippurites*, un punt de cansament i el bon gust que deixa un dia de ruta per un espai natural, la sortida acabà amb bona nota. ■



Colònia d'*Hippurites* en secció transversal



Inventari d'estructures de connectivitat a la xarxa viària de Catalunya. Memòria tècnica. Cartografia.

Delegació d'Osona - GNO

Cicle «Descobreix els ecosistemes naturals»

En el marc del cicle «Descobreix els ecosistemes naturals», coordinat pel Grup de Naturalistes d'Osona (GNO-ICHN) i el Centre d'Estudis dels Rius Mediterranis – Museu del Ter, han tingut lloc les sortides següents:

Els ratpenats. Aquesta sortida, que tingué lloc el 26 de setembre passat, començà amb una explicació a càrrec de Jordi Camprodon, biòleg i especialista en aquest grup de ma-

mífers, de les diferents espècies de ratpenats que hi ha a Catalunya i, d'aquestes, les més comunes a Osona. Es va explicar que els ratpenats són el grup faunístic vertebrat més desconegut de Catalunya i del conjunt ibèric i, de manera especial, les espècies que habiten els boscos de ribera.

Tan bon punt va acabar l'explicació, ja de capvespre, es va fer un recorregut al llarg

(Continua)

del passeig del Ter, de Manlleu, on s'han fet actuacions de custòdia i restauració del bosc de ribera en el marc del projecte Riberes del Ter, per descobrir quins ratpenats viuen en aquests ambients riberencs.

El públic assistent, format per una cinquantena de persones, va poder participar del seguiment que es va fer al passeig del Ter mitjançant estacions d'escolta amb detectors d'ultrasons. Aquest sistema va permetre sentir els sons d'aparellament i d'alimentació de la ratapinyada pipistrel·la (*Pipistrellus* sp.) i del ratpenat cuallarg (*Tadarida taeniotis*). D'aquesta manera, es va poder constatar que els ambients aquàtics i forestals són ambients importants per a aquestes espècies. També es va veure com els ratpenats poden servir com a bons indicadors de la qualitat i estructura dels ecosistemes naturals. Precisament, per aquesta sensibilitat als canvis, representen un grup vulnerable a les pertorbacions i a l'estructura del paisatge. En això rau la importància del seu estudi i seguiment.

La geologia i els fòssils. El dissabte 11 d'octubre es va celebrar la sortida «La geologia i els fòssils», en la qual hi hagué noves troba-

lles. Guiada pels geòlegs Jordi Vilà i Íngrid, vam recórrer uns 6 o 7 km al voltant de Sant Julià de Vilatorrada, sortint des del parc de les Set Fonts de Sant Julià de Vilatorrada.

Durant la sortida es van identificar cargols marins grossos (*Campanile*), un corn que vivia a uns 15 m de profunditat, un *Velates*, cargol tropical de forma arrodonida, i fins i tot una costella de sirènid.

La sortida va finalitzar al cingle vermell, sediment d'antiga platja, ara coll de Palome-res, damunt la riera Major, a Bujons (Sant Sadurn d'Osormort). ■



En un dels seus darrers reportatges, el programa de TV3 «El Medi Ambient», s'ha centrat en el **Projecte transfronterer de seguiment d'espècies florístiques patrimonials**, en el qual participa la Delegació de la Garrotxa de la ICHN.

Projecte Gat salvatge

Intercanvi d'idees i experiències del projecte Gat salvatge, al massís de Madres.

El cap de setmana del 18 i 19 d'octubre, el grup de treball del Projecte Gat Salvatge, del Grup de Naturalistes d'Osona (GNO-ICHN) va visitar la zona nord-oriental del Pirineu. Aquesta sortida tenia l'objectiu d'iniciar futures col·laboracions i intercanvis d'experiències amb un grup de naturalistes del Ros-

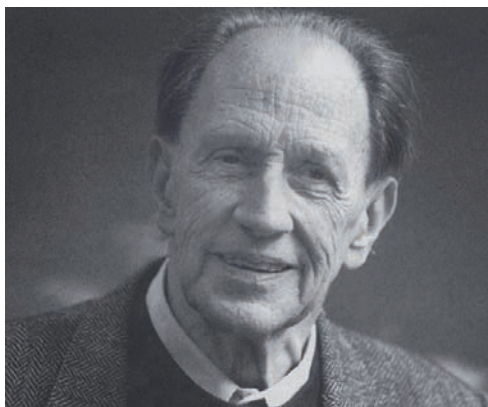
selló que també segueixen poblacions de Gat fer (*Felis silvestris*) al vessant nord del Pirineu. En concret, es van revisar conjuntament 7 càmeres de fototrampeig repartides pel massís de Madres, entre Montlluís i Prada de Conflent. El grup va quedar molt satisfet de l'experiència i espera properament poder rebre els naturalistes rossellonencs a Osona, ja per tercer any consecutiu, per continuar la col·laboració. ■

Grup de treball Societat Catalana de Fotògrafs de Natura

10 anys sense Margalef

Amb aquest títol, el 15 d'octubre passat, la Societat Catalana de Fotògrafs de Natura (SCFN) va retre homenatge al recordat Dr. Ramon Margalef en el desè aniversari del seu traspàs. Fou l'acte inaugural de la temporada 2014-2015, tan esperançadora per diversos motius.

Albert Masó obrí la sessió explicant les contribucions més importants que va fer a la ciència: la teoria ecològica, l'oceanografia, limnologia... amb plantejaments genials, com ara models matemàtics, índexs... que en alguns casos es podrien qualificar de revolucionaris. Un exemple és el vincle entre l'ecologia i la teoria de la informació i la física.



Entre les seves obres fonamentals destaca *Perspectives in Ecological Theory* (1968, Universitat de Chicago), amb la qual es va donar a conèixer internacionalment (traduït fins i tot al japonès)... però que trigà tota una dècada a publicar-se en castellà. Després, *Ecologia* (1974), llibre de text de moltíssimes universitats d'arreu del món, *Limnologia* (1983), *Our Biosphere* (1997)... entre d'altres.

D'altra banda, tot hom reconeix la seva rigorosa ètica, així com la qualitat com a investigador i la independència de les seves opinions: sempre deia el que pensava encara que fos políticament incorrecte.

Per cert, que en el vell edifici de la UB,

(Continua)



on fou el primer catedràtic d'Ecologia de l'Estat espanyol, molts varen començar els treballs de recerca, tesis, etc. gràcies a la seva acollida i assessorament. Allà va usar el primer sistema de tractament de dades, utilitzant el primer ordinador de la universitat: una pila de caixes i cables amb l'extraordinària capacitat de: 8 KiloBytes!! Després es van fer servir les «modernes» targetes perforades.

Acabà remarcant la importància de «l'escola» que ha creat. La satisfacció més gran és poder comprovar que ha estat un autèntic «mestre de mestres»; el seu esforç, doncs, no serà estèril, ja que la seva obra perdurarà no solament en les seves nombrosíssimes publicacions, sinó que creixerà i es difondrà a través dels seus deixebles.

A continuació, la Dra. Mercè Durfort va exposar els nombrosos mèrits i reconeixements que va rebre la persona homenatjada, que no detallarem aquí perquè seria massa extens. Però si direm que explicà anècdotes molt divertides, com ara la proposta de la ministra de Medi Ambient (Isabel Tocino) d'instaurar el "Premi de l'aigua Dr. Margalef", que fou rebutjada amb una exquisida carta en la qual argumentava que aquestes denominacions haurien de ser de persones no vives, ja que d'altra manera podien generar comparacions odioses.

El Dr. Ramon Folch realitzà profundes reflexions sobre la manera de raonar i d'investigar del Dr. Margalef, que hom podria resumir en un parell de frases. Una és que «pensava amb les mans», per indicar que sabia utilitzar-les per a fer dibuixos científics, per a construir aparells de mesura, per expressar-se i transmetre les idees, etc. I l'altra, que «pensava a partir de la realitat», per constatar que no especulava, sinó que feia hipòtesis a partir dels fets constatables. Tot això l'ajudava a elaborar un pensament abstracte capaç de realitzar una bona anàlisi de la complexa estructura dels ecosistemes i del funcionament de la natura.

A més, explicà la curiosa coincidència del traspàs del Dr. Margalef amb la inauguració de l'exposició socioecològica (al Fòrum de les cultures, el maig de 2004) dirigida pel propi Ramon Folch i que seguia una filosofia coincident amb la suara exposada.

Així mateix, va comentar aspectes mai exposats en públic sobre l'origen del reconegut Premi Ramon Margalef d'Ecologia i Ciències Ambientals (el més ben remunerat del món en aquest àmbit). Per exemple, que elaleshores president de la Generalitat, Pasqual Maragall, el mateix dia del traspàs de Ramon Margalef, a la sala de vetlla, tingué la idea de constituir el premi i demanà a Ramon Folch que s'ocupés de redactar-ne el projecte, com així va fer. El premi es convocà al cap de pocs mesos i s'ha mantingut ininterrompudament i ha adquirit un gran prestigi internacional.

La sorpresa final va ser l'assistència i intervenció de Ramon Margalef (fill), que va passar una pila de fotos de documents de l'època juvenil del seu pare: articles, textos escrits a mà, publicacions tant especialitza-



FINA TORRES; MIQUEL MACIAS. 2014. *Austropotamobius pallipes*. *El Cranc de riu a Catalunya*. Olot: Agrupació Naturalista i Ecologista de la Garrotxa.

Foto: Jordi Lluís Pi

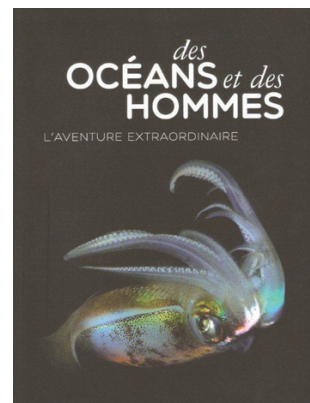
des com divulgatives, dibuixos científics de plantes, papallones, microorganismes, etc. etc.

A part de la vàlua del material per la seva antiguitat (gran part era d'abans de la guerra civil), és d'agrair la primícia, ja que molts d'aquests documents no s'havien mostrat mai en públic. D'altra banda, tot el que el fill del Dr. Margalef compartí amb nosaltres fou molt emotiu i enriquidor.

Finalment, Francesc Muntada va explicar i projectar l'audiovisual que ha fet amb les fotos descartades de l'exposició «Formes i textures de la natura», feta pels socis de la SCFN i dedicat a l'homenatjat.

Tot plegat va agradar d'allò més als assistents, molt nombrosos malgrat la coincidència amb altres actes culturals relacionats amb la natura i la biologia, com ara el dedicat a Pius Font Quer. Entre tots es va configurar una semblança força completa del personatge que ens va fer recordar bons moments compartits amb el mestre, i va ser una bona contribució al coneixement d'aquesta figura internacional que ja forma part de la història de la ciència del nostre país.

I així acabà la sessió —el nostre gra de sorra al conjunt d'homenatges— dedicada a qui segurament hagi estat, no tan sols un ecòleg universal, sinó l'últim gran naturalista. ■



Des Océans et des hommes. L'aventure extraordinaire. Museu d'Història Natural de Marssella. 81 p. ISSN: 0985-1019-X.

Exposició «Formes i textures»

Fins al mes d'octubre, l'exposició Formes i textures de la natura es va poder visitar a la Piscifactoria del Pont de Suert. Durant el novembre es presentarà a Terrassa (Centre Excursionista de Terrassa, Secció de Ciències Naturals) i el desembre a Torres de Segre (Ajuntament de Torres de Segre). ■



Socis corporatius

MN Consultors en Ciències de la Conservació

MN Consultors en Ciències de la Conservació, és una societat fundada en pro de la conservació dels ecosistemes mediterranis i de la seva diversitat biològica, que ha esdevingut soci corporatiu de la ICHN.

La companyia té per objecte social l'estudi i comprensió dels sistemes naturals de la geografia ibèrica i balear, així com el disseny d'estratègies que permetin conciliar la seva preservació amb el desenvolupament socioeconòmic i territorial.



MN centra la seva activitat corporativa en l'aprovisionament de coneixement i en la prestació de serveis de recerca i d'assessoria tècnica, científica i jurídica especialitzada en favor d'administracions, agències governamentals i companyies mercantils l'acció de les qual incideix directament sobre el territori i la seva riquesa biològica.

La seva activitat s'articula a través de tres àrees funcionals: MN Biodiversitat, MN Enginyeria i MN Jurídic. ■

Publicacions

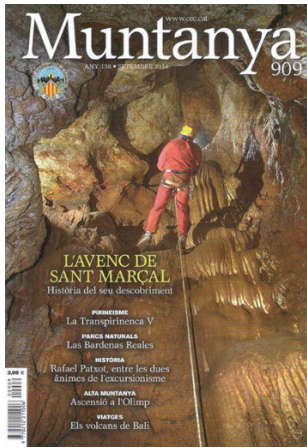
Butlletí de la ICHN, núm. 78

Amb els canvis que s'han incorporat en l'edició del *Butlletí de la Institució Catalana d'Història Natural*, a partir del número actual, el 78, tot els articles es podran consultar *on-line* una vegada hagin estat acceptats, sense haver d'esperar a la publicació en paper que es preveu fer a final d'any.

Actualment ja es poden consultar **els articles següents**:

- First record of *Neuroterus* galls on twigs in Mexico with description of two new species (Hym.: *Cynipidae*).
- Sobre la presència d'*Ehium arenarium* (*Boraginaceae*) a Catalunya.

- Nova interpretació del bosc de roure pènel (*Quercus robur*) del territori catalanídic septentrional.
- Distribució, ecologia i estat de conservació de *Potamogeton lucens* i *P. schweinfurthii* a Catalunya (NE de la península Ibèrica).
- Participació de voluntaris en l'estudi de la biodiversitat: un balanç amb resultats positius.
- Noves dades sobre la distribució de *Limonium catalunicum* (*Plumbaginaceae*) a Catalunya (nord-est de la península Ibèrica).
- Relacions entre diverses espècies de *Saxifraga* dels Pirineus i de les muntanyes catalanídiques. ■



Revista *Muntanya*, núm. 909. Any 139, setembre de 2014. Centre Excursionista de Catalunya. 82 p. ISSN:0212-2111.

Societats adherides

XVenes Jornades Herpetològiques Catalanes

La Societat Catalana d'Herpetologia ha celebrat les XVenes Jornades Herpetològiques Catalanes els propassats 10, 11 i 12 d'octubre, a Sant Feliu de Codines. Per a la seixantena d'inscrits, més els vilatans que van participar de les activitats gratuïtes, van estar unes sessions de gran valor científic en un marc immillorable, amb un total de 18 ponències científiques i 10 pòsters. Les exposicions orals més específiques van coincidir amb els diferents mòduls del curs d'iniciació a l'herpetologia, mentre que hi va haver nombroses ponències de gran valor i alhora enfocades a un públic no necessà-

riament entès. La llista de ponències es pot consultar en [aquesta adreça](#).

Les sortides al camp, van satisfer tots els assistents i els van permetre observar nombroses espècies i interaccionar entre ells. Els valors herpetològics de Sant Feliu van ser una sorpresa per a molts dels participants. Cal agrair la inestimable col·laboració de l'Ajuntament de Sant Feliu de Codines, tant en tasques de logística i organització com en el convit a una arrossada popular el diumenge, just després de cloure les Jornades. ■



Nova web del Grup Mineralògic Català

El Grup Mineralògic Català estrena pàgina web en format de prova. La podeu veure accedint com fins ara en [aquesta adreça](#).

És una primera versió on manquen certes funcio-



nalitats que veuran la llum en la seva versió final i que s'inaugurarà durant la fira d'Expominer 2014.

Esperem que us agradi i sobretot que us sigui útil d'ara endavant.

Representants en organismes i institucions

Comissió d'Espais Naturals de l'IEC

El 7 d'octubre passat, va tenir lloc una trobada dels representants de l'IEC i de les seves societats filials en òrgans relacionats amb la conservació de la natura i dels membres del Consell Directiu de la ICHN per debatre un primer text de l'informe que s'està elaborant sobre les espècies protegides i amenaçades.

En aquest informe es volen posar de manifest les limitacions de l'actual política d'espècies protegides i presentar tot un seguit de propostes per millorar-la, motiu pel qual es

tracten diferents aspectes relacionats amb la recerca i el seguiment, el marc normatiu i administratiu, les llistes d'espècies protegides i els catàlegs d'espècies amenaçades, els plans de conservació i de recuperació, i altres qüestions relacionades amb la participació, l'educació i la sensibilització.

Es preveu tenir elaborat aquest informe abans d'acabar l'any i que es pugui presentar a principi del 2015. ■

Comissió de Política Territorial i Urbanisme de Catalunya

El juliol passat, l'Equip de Govern de l'Institut d'Estudis Catalans va nomenar Joan Pino representant a la Comissió de Política Territorial i Urbanisme de Catalunya i a Josep Germain com a representant suplent en aquesta comissió.

La Comissió de Política Territorial i d'Urbanisme de Catalunya (CPTUC) és l'òrgan superior de caràcter consultiu, en matèria de política territorial i d'urbanisme d'acord amb allò que s'estableix al **Text refós de la Llei d'urbanisme** i al **DECRET 68/2014**, de

20 de maig, pel qual es regula la composició i el funcionament intern dels òrgans urbanístics de la Generalitat de caràcter col·legiat.

Aquesta comissió ha d'emetre informe preceptiu, amb caràcter previ, en els supòsits que determina la normativa vigent en matèria de política territorial i d'urbanisme, entre els quals figuren els relatius a la modificació dels sistemes urbanístics d'espais lliures, zones verdes o d'equipaments esportius i els previs a l'aprovació dels plans territorials parcials. ■

Recull de legislació

Catalunya

ORDRE AAM/272/2014, de 25 d'agost, per la qual es modifica la durada del **Pla pilot de recol·lecció de bolets** dins l'àmbit del paratge natural d'interès nacional de Poblet i de la seva zona d'influència, aprovat per l'Ordre AAM/254/2012, de 31 d'agost.

País Valencià

DECRET 146/2014, de 5 de setembre, del Consell, pel qual **es declara Paratge Natural Municipal** l'enclavament denominat Muela de los Tres Reinos, al terme municipal de Castielfabib. DOCV número 7356 de 9 de setembre de 2014.

Estat

Borrador de **Anteproyecto de Ley** por la que se modifica la Ley 42/2007, de 13 de diciembre, del Patrimonio Natural y de la Biodiversidad. ■

Llei de territori

El 27 d'octubre passat, va tenir lloc, al Palau de la Generalitat, l'acte de presentació dels debats preliminars de la Llei de territori, la qual, en paraules dels seus promotors, vol ser una revisió profunda i valenta de l'actual normativa en matèria d'urbanisme, ordenació del territori i paisatge. Aquesta nova llei pretén fer un urbanisme més sostenible, presenta un enfocament més supramunicipal i vol regular els espais oberts d'una manera diferent a com s'ha fet fins ara i evitar la dispersió dels assentaments urbans, aspectes tots aquests enunciats en normatives anteriors però que han tingut un grau d'execució baix.

Si esteu interessats a participar en els debats que s'organitzaran a partir d'ara, o a respondre els formularis de propostes en línia, ho podeu fer a través de la pàgina web que el Departament de Territori i Sostenibilitat ha dedicat a aquest **procés participatiu**. ■

Sessió inaugural del curs 2014-2015



ICHN
Institut Catalana
d'Història Natural
Filial de l'Institut d'Estudis Catalans

El Consell Directiu de la ICHN es complau a convidar-vos a la sessió inaugural del curs 2014-2015, amb la conferència

Espacios naturales protegidos en el siglo XXI. ¿Para qué?

a càrrec de MARTA MÚGICA, biòloga,
presidenta d'Europarc, España.

En acabar l'acte, s'oferirà una copa de cava als assistents.

La sessió tindrà lloc el dimecres 19 de novembre de 2014, a les 7.30 de la tarda, a la sala Prat de la Riba de l'Institut d'Estudis Catalans (Carme, 47; Barcelona).



Document d'**alternatives en l'àmbit del territori i l'urbanisme**.

Vols rebre el NOTÍCIES més aviat, en color i amb enllaços als documents anunciats?

Contacta amb la Secretaria de la Institució (ichn@iec.cat) i demana la versió en format pdf!

Amb el suport de



Generalitat de Catalunya
Departament de Territori
i Sostenibilitat



fundada el 1899

ICHN

Institució Catalana
d'Història Natural

Filial de l'Institut d'Estudis Catalans

Redacció: ICHN
C. del Carme, 47
08001 Barcelona
Tel. 933 248 582
Fax 932 701 180
A/e: ichn@iec.cat
A/I: <http://ichn.iec.cat>

Imprimeix: IMPREMTA BADIA, SL
ISSN: 2339-5672
Maqueta: Albert Beltran
Dipòsit Legal: B.39829-1995

Sessions científiques

Dimecres 19 de novembre de 2014, a les 19.30 h, a la sala Prat de la Riba de l'IEC. Sessió inaugural del curs 2014-2015. *Espacios naturales protegidos en el siglo XXI. ¿Para qué?*, a càrrec de MARTA MÚGICA, presidenta d'Europarc España.

Dijous 27 de novembre de 2014, a les 20 h, a la sala d'actes del Centre Excursionista de Terrassa (c. de Sant Llorenç 10, Terrassa). *Garanteixen el parc natural de Catalunya la protecció del patrimoni natural? Com podrien millorar?*, a càrrec de JOSEP MARIA MALLARACH.

Delegació del Bages

Sortides naturalistes guiades:

Dissabte 8 de novembre, de 8.15 a 20 h. *Les esquerdes de la Freixeneda* (Osona, Garrotxa).

Dissabte 13 de desembre, de 8.15 a 19 h. *De Manresa al coll d'Estenalles per la vall de la riera de Mura* (Bages).

Cal inscriure-s'hi a l'adreça ichnbages@gmail.com o bé al telèfon 933 248 582 de la Secretaria de la ICHN.

Sessió conjunta CREAM - SCB - ICHN

Dimarts 11 de novembre de 2014, a la sala Prat de la Riba de l'IEC, sessió conjunta CREAM-SCB-ICHN, amb el títol *Què hem après dels incendis del 1994?*. El programa, es podrà consultar, pròximament, al web de les tres entitats.

Delegació d'Osona - GNO

Dissabte 15 de novembre de 2014. *Els bolets*. Punt de trobada, a les 9 h, a la Universitat de Vic. Campus de la Torre dels Frares (c. de la Laura, 13. Vic).

Les sortides són gratuïtes però cal preinscripció prèvia a través dels correus electrònics cerm@museudelier.cat, info@gno.cat, o del telèfon 93 851 51 76. Els desplaçaments es faran en vehicles particulars.

Grup de treball Societat Catalana de Fotògrafs de Natura

Dijous 27 de novembre de 2014, a les 19 h, a la sala Pere Coromines de l'IEC. Sessió audiovisual. *La indústria de fred. Els pous de neu i de glaç dels Països Catalans*, a càrrec d'ERNEST COSTA, expert en fotografia antropològica i de paisatge.

Han col·laborat en la redacció d'aquest NOTÍCIES:

Jordi Badia, Àngels Baraza, Guillem Bagaria, Lluís Comas, Mercè Durfort, Ramon Folch, Josep Germain, Marc Gràcia, Joan Maluquer, Carles Martorell, Albert Masó, Oriol Oms, Ferran Sayol, Florenci Vallès i Jordi Vayreda.