

Editorial

Jornada sobre la Conservació del Patrimoni Natural

Els lectors del NOTÍCIES recordareu que en alguns editorials apareguts en números anteriors es posava de relleu el baix nivell i efectivitat de les polítiques de conservació de la natura a Catalunya i es denunciava el desmantellament que està patint la gestió del sistema d'espais naturals protegits, la poca consideració que tenen les propostes dels científics en la gestió del medi natural o el retorn a una explotació dels recursos naturals que es pot qualificar de moltes maneres menys de sostenibles.

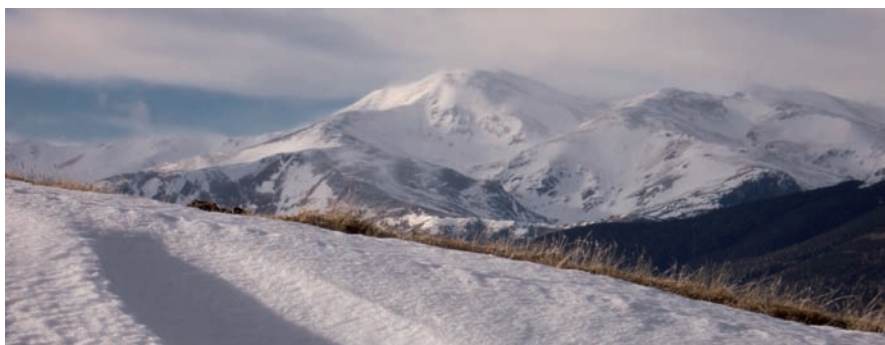
La Institució, però, no és l'única entitat que fa aquest tipus de valoracions. Aquests darrers mesos s'ha pogut constatar que uns posicionaments similars s'estan transmetent des de les entitats conservacionistes i ecologistes, des de determinades institucions científiques i, fins i tot, des d'alguns col·legis professionals. De fet, la preocupació pel retrocés que estan tenint les polítiques de conservació del patrimoni natural s'ha generalitzat en aquests dos darrers anys a la majoria d'entitats del país que s'hi relacionen d'una manera o altra.

Per aquest motiu, la Institució ha impulsat contactes amb diverses entitats per organitzar conjuntament una jornada de debat sobre la situació actual del patrimoni natural de Catalunya. Per primera vegada en les darreres dècades, una àmplia representació d'entitats i institucions de caire professional, científic, conservacionista i ecologista

de Catalunya s'han posat d'acord per explicar al conjunt de la societat quins són els problemes que en aquesta època de crisi estan afectant el nostre patrimoni natural i mirar de consensuar propostes per superar-los.

En aquesta jornada, que es previst dur a terme el proper 29 de març, a l'Institut d'Estudis Catalans, diversos experts aportaran exemples del retrocés i la descoordinació de les polítiques ambientals i de conservació de la natura a Catalunya, així com els impactes negatius que aquesta situació causa al patrimoni natural i les amenaces que indueixen, juntament amb propostes per canviar aquesta tendència. Paral·lelament, també es preveu redactar una declaració genèrica, en forma de reclamació política, dirigida als responsables polítics i a la societat en general, per mostrar aquest sentiment de profund malestar i preocupació compartits.

Des d'aquestes pàgines del NOTÍCIES volem convidar tots els estudiosos de la natura a participar en aquesta jornada i a fer-ho de manera activa, aportant les vostres reflexions sobre la situació actual, participant en els debats que es generaran i difonent a altres col·lectius la nostra visió sobre l'estat actual de les polítiques ambientals a Catalunya i les propostes que es proposin per millorar-les. No podem romandre més temps sense fer sentir la nostra veu. ■





El cranc de riu a Catalunya. Ediat per Agrupació Naturalista i Ecologista de la Garrotxa; Olot. 2013. 219 p. ISBN: 978-84-616-7012-3.

X Sessió CREAM-SCB-ICHN

Els ecosistemes metropolitans davant del canvi global

A l'apartat «Coneixement», del [blog del CREAM](#), es poden consultar les ponències de la darrera jornada conjunta CREAM-SCB-ICHN, que tingué lloc el 13 de novembre passat, a l'IEC.

Recerca participativa

Grup d'orquídies del Ripollès

Ja fa tres anys que es va iniciar el treball de camp per conèixer una mica més la realitat orquidiològica del Ripollès, i després d'unes 3.300 cites sobre el terreny, s'està treballant per publicar-ne els resultats.

Qui segueixi una mica aquest món, serà conscient de les dificultats d'un treball com aquest, ja que algunes espècies no són de floració anual, la variabilitat climatològica d'aquests tres anys ha estat considerable i el fet que algunes orquídies tinguin el Ripollès com a límit de la seva àrea de distribució, són factors que condicionen els resultats i que no es puguin considerar definitius.

Els resultats més destacables que ja es poden avançar, són l'existència d'unes 60 espècies —això sempre depèn dels criteris taxonòmics aplicats— i la citació per primera vegada a la comarca d'*Anacamptis morio*, *Dactylorhiza savoiensis*, *Epipactis distans*, *Epipactis exilis*, *Epipactis rhodanensis*, *Gymnadenia densiflora*, *Himantoglossum hircinum*, *Neotinea ustulata* subs. *aestivalis*, *Ophrys arachniformis*, *Ophrys arnoldii*, *Ophrys dyris*,



Ophrys lupercalis, *Ophrys passionis*, *Ophrys santonica*, *Ophrys subinsectifera* i *Ophrys speculum*.

També s'han fet noves cites de: *Cypripedium calceolus*, *Neottia cordata*, *Ophrys lutea*, *Orchis pallens* (abundant en un sector) i *Coralorhiza trifida* (retrobada després de 26 anys).

Malauradament, i malgrat els esforços, hi ha cites antigues, de les quals no s'ha pogut confirmar la seva presència al Ripollès.

Aquest és el cas d'*Anacamptis laxiflora*, *Dactylorhiza incarnata*, *Gymnadenia odoratissima*, *Orchis provincialis*, *Neotinea maculata* i *Spiranthes aespicalis*.

Durant el 2014, sense deixar el treball de camp, la tasca principal se centrarà en

preparar la publicació del treball realitzat: elaboració de les fitxes de les espècies, hàbitats, fotografia, metodologia, llista d'espècies sensibles a nivell de la comarca, etc. La publicació de tot aquest material dependrà fonamentalment del ritme de treball i de la disponibilitat de finançament. ■

Cursos naturalistes

Processat i optimització de fotografies digitals

El 22 de febrer passat, al Cèntric, Espai Cultural, del Prat de Llobregat, es va realitzar el curs sobre processat i optimització de fotografies digitals, a càrrec d'Albert Masó, amb la finalitat d'aprendre les bases del tractament de les fotografies digitals un cop fetes i poder controlar els diversos factors que influeixen en el resultat final.

De fet, es tracta de la segona part del curs realitzat l'any passat, el qual consistí a explicar tot el que cal saber de la configuració de la càmera i dels procediments previs a captar la foto i en el moment de fer-ho.

Un cop desfetes les nombroses llegendes urbanes que dificulten una bona praxis, es van mostrar les diverses funcions i accions que permeten anar corregint i millorant les imatges digitals. Començant pels nivells i acabant per un bon enfocament, passant per l'obtenció de textura a les altes llums i a l'ombra, així com un bon equilibri cromàtic, saturació, contrast, etc.

Finalment, es va parlar del flux de treball que garanteix alhora la qualitat i la seguretat, és a dir, que les fotos surtin bé, les arxivem adequadament i no les perdem! Així mateix, es respongueren les abundants preguntes dels alumnes i es projectaren imatges amb diferents tractaments per observar els resultats del que s'havia explicat. En definitiva, s'assolí l'objectiu d'aconseguir que els alumnes aprenguessin a millorar les seves fotos digitals. ■



Sortides naturalistes guiades

Les cales de L'Estartit i la platja de s'Illa Roja (Baix Empordà). Fidels al costum de visitar a l'hivern un tram de costa lliure d'artificialitat, d'aquells que es mantenen tal com l'embat entre la terra i el mar l'han creat, el dissabte 18 de gener al matí vam ser allà on el massís calcari del Montgrí s'enfonsa al mar, i a la tarda a la platja de s'Illa Roja (Begur), al sud de la llarga platja de Pals.

El Montgrí s'aboca al mar en espectaculars penya-segats i despunta encara enllà a les Illes Medes. Des de terra, la vora del mar al Montgrí només és assequible, i encara només a peu, a la Calella i a dues estretes cales germanes més, cala Pedrosa i cala Ferriol, que són talls a la muntanya oberts per



Illes Medes

petits torrents i acabats en sengles platges de còdols. L'itinerari tenia per objectiu arribar a aquestes dues caletes i, tot fent camí, contemplar el paisatge marí i interessar-nos per la geologia i la vegetació del massís.

El maig del 2010, consolidant la protecció anterior sota la figura de tres espais d'interès natural per separat, els del Montgrí, dels aiguamolls del Baix Empordà i de l'àrea emergida de les Illes Medes, més la reserva de pesca a l'entorn de les Medes, el govern català va declarar el Parc Natural del Montgrí, les Illes Medes i el Baix Ter, que engloba terra i fons marí.

Tot el Montgrí és constituït per calcària del Cretaci, cantelluda i aspre, de molt mal conreu en contrast amb la plana fèrtil de l'Empordà. Interiorment està foradat per coves i avencs, el més profund dels quals deu ser el Pou de la Calella (-55 m), a l'espada del cap de la Barra. Entre els rocs es desenvolupa un sòl rogenc, una terra rossa on arrelen sobretot les plantes de la brolla i la garrija. Al racons obacs havia florit el curiós frare cugot (*Arisarum vulgare*), una herba de la família aràcies amb les fulles sagitades i els espàdixs amb l'espata d'un matís morat, en forma



Frare cugot



La ICHN-Bages a la cala Pedrosa

de tub cobert per una caputxa de manera que l'obertura és lateral com una boca d'on penja enfora el raquis central com si fos la llengua. A les roques més properes al mar es troben plantes especialistes: el fonoll de mar (*Crithmum maritimum*), l'ensopeguera (*Limonium virgatum*) o el tragacant de Marsella (*Anthyllis massiliensis*).

Una opció fàcil per estudiar els organismes marins és recollir i observar a la platja les seves restes arrossegades per les ones. Entre els còdols de les dues cales vam descobrir-hi, a més de les múltiples conques de mol·luscs, meduses gelatinoses, una holotúria, esquelets d'erició, les algues vermelles *Corallina* i *Gelidium* ja en part despigmentades, l'alga verda *Codium bursa* en forma de coixinet quan viu però ja desinflada i rizomes de posidònia (*Posidonia oceanica*). Alguns còdols estan foradats per la dissolució produïda pel mol·lusc *Litophaga litophaga*, parent dels musclos, mentre que l'esquelet buit d'un eriçó, bo i mort, seguia movent amb parsimònia les pues. A la cala Ferriol, un rajolinet d'aigua dolça brolla entre les roques ran de mar, insignificant entre tanta salabror.

La platja de s'Illa Roja o d'es Racó, recollida i singular, és catalogada com a espai d'interès geològic de Catalunya. S'ho ben mereix. L'illa Roja havia estat realment una illa, però l'acumulació de sorra l'ha convertit en un roc unit per un tómbol a la platja. En aquest entorn afloren una quantitat increïble de roques d'edat, composició i origen ben diferents. S'hi troben roques corneanes antiquíssimes travessades per un gran dic de granòfir rosat que constitueix també l'illa Roja, al seu costat el metamorfisme ha proporcionat marbres travessats per estrets dics de lampròfirs verds i, en discordança per damunt d'aquest sòcol paleozoic, surt la cobertora paleògena de gresos i conglomerats vermells. Fora d'un museu, no deu haver-hi a la Terra un altre lloc on conflueixin tantes roques i particularitats geològiques.

A més de l'escenografia del Montgrí enfonsant-se al mar i de l'interès geològic de la platja de s'Illa Roja, aquell dia vam tenir la sort de cara a l'escapar-nos amb només un plovisqueig intermitent mentre a la resta del país plovia a bots i barrals acomplint les previsions. Acabem doncs contents pel temps i pel mar, però queda tant mar per conèixer!



Marbre clar travessat per un dic de lampròfir verd fosc a la platja de s'Illa Roja.



Rana pyrenaica, espècie de l'any 2014. L'AHE ha considerat com a espècie de l'any 2014 a aquest endemisme pirinenc, el qual es distribueix per una superfície d'uns 2.000 km² del sector de les províncies d'Osca i Navarra i dels Pirineus atlàntics francesos.



L'Antàrtida, la vida al límit. Els viatges científics avui. Museu Marítim de Barcelona.

Exposició temporal, del 21 de febrer al 8 de juny de 2014.

Surroca-Ogassa (Ripollès). El dissabte 15 de febrer hi hagué la sortida a Ogassa (Ripollès) per descobrir el seu passat miner i la flora del Carbonífer.

L'any 1761, el masover de can Camps de Surroca va descobrir el carbó pedra a les rodalies del mas, anomenat aleshores així per diferenciar-lo del més conegut carbó vegetal, i va saber interpretar el seu interès comercial. Se sap que el carbó de can Camps es consumia ja l'any 1786. Al 1800 la producció era ja de 1500 tones/any. Progressivament, l'obertura de noves mines en galeria i a cel obert, la instal·lació de rentadors i de la fàbrica de pans de carbó, la construcció de colònies d'habitatges i sobretot la dispersió per la muntanya d'un complex entramat de plans inclinats, rails, cables, tremuges de càrrega i vagonetes per transportar el carbó fins a l'estació de ferrocarril de Toralles, van convertir Surroca en el centre de producció de carbó de Catalunya que durant el s. XIX va alimentar la revolució industrial. El carbó de Surroca és hulla del Carbonífer, de notable poder calorífic i poc contingut en sofre, adequat per cremar a les cases i a les calderes de fàbriques tèxtils i de locomotores de vapor. Però d'altra banda és difícil d'explotar perquè les capes són primes i inclinades o verticals en una estratigrafia complexa, rebregada per l'orogènia dels Pirineus. La cimentera va contribuir al consum d'aquest carbó. Però la conca minera de Surroca no va poder adaptar-se als mitjans d'exploració moderns. La decadència va culminar amb el tancament l'any 1964 de la mina Dolça, la darrera en explotació.



Confluència del torrent de la font Gran, d'aigua clara, amb el de la mina Dolça, d'aigua ferruginosa

A la colònia de prat del Pinter queda l'església dedicada a Santa Bàrbara:

«Dels minaires de Surroca sou patrona celestial, mentre van minant la roca vós guardeu-los de tot mal, si el treball els empresona l'esperit té llibertat. Santa Bàrbara patrona, protegiu aquest veinat.»

Durant la sortida es van visitar les entrades de les mines Dolça, del Pinter i Ramona, el celobert de can Camps, els talls del qual han quedat com el millor aflorament de flora fòssil, i l'edifici dels pans de carbó que ha d'acollir el museu de la mineria de Surroca. Els pans de carbó eren conglomerats fets de pols de carbó i brea, d'uns 40 x 20 cm i 9 kg de pes, ideals pel transport i per cremar als forns de vaixells i de fargues.

Durant el període Carbonífer, els boscos de pteridòfits van dominar els ecosistemes terrestres. A les pissarres on s'intercalen les capes de carbó de Surroca han quedat impreses les seves restes. El jaciment paleontològic de Surroca-Ogassa és, amb molta diferència, el que a Catalunya ha proporcionat els fòssils més nombrosos, variats i nítids de la flora del Carbonífer. La col·lecció més extensa es guarda al Museu de Geologia de Barcelona. S'hi troben tres grans grups de pteridòfits, el de les falgueres, el dels equisets i el dels licopodis, tots tres assolint mides arbòries. Entre les falgueres són nombroses les fulles de *Pecopteris*, entre els equisets els troncs de *Calamites* i les fulles radiades d'*Annularia* que semblen correspondre als troncs de *Calamites* i entre els licopodis els troncs



Calamites

estriats de *Sigillaria* i els de *Stigmaria* que mostren les cicatrius foliars. Actualment les falgueres es mantenen prou bé, però del grup dels equisets queda només el gènere *Equisetum* i del dels licopodis resten només formes petites, molt lluny de les mides i de la diversitat que assoliren al Carbonífer. A més de pteridòfits, la flora de Surroca conté pteridospermes com *Alethopteris*, *Cordaites* i *Poacordaites*, que són plantes amb els caràcters vegetatius dels pteridòfits però amb un sistema reproductiu propi de les gimnospermes i que, per tant, es classifiquen com un grup de gimnospermes extintes. Tots aquests fòssils permeten datar la flora de Surroca a l'edat de l'Estefanià, fa uns 300 Ma, al capdamunt del període Carbonífer en contacte amb el Permià.



Pecopteris

La monografia *La cuenca carbonífera de Surroca-Ogassa (Ripollès, Catalunya, España) - Historia económica, minera y geológica y catálogo de la flora carbonífera catalana del Museu de Ciències Naturals de Barcelona*, de Julio Gómez-Alba, tal com el seu títol indica recull de manera exhaustiva, d'una banda la història de l'explotació minera i, de l'altra, les col·leccions de fòssils d'Ogassa que presenta en làmines molt cuidades.

La sortida seguí amb la caminada per la falda de serra Cavallera fins a Sant Martí de Surroca, la volta al puig de la Caritat i



Principis de botànica funerària. Editorial Base, Barcelona. 127 p. ISBN: 978-84-15711-71-1.

(Continua)

el retorn fins a Surroca de Baix. Clapes de fageda, de pineda de pi roig i de boixeda s'enfilen i esquitxen el vessant sud de serra Cavallera, però són encara els prats els dominadors del paisatge. És el resultat d'històries d'exploració enllaçades, la que hem vist de la mineria i l'anterior de les fargues de ferro, que utilitzaven ambdues la fusta del bosc en forns. Tan sols unes poques plantes de floració avançada havien despertat del son hivernal: el freixe, l'avellaner, el marxívol i l'herba fetgera. La majoria, temeroses



d'un hivern que encara pot cuejar, esperen l'arribada de la primavera.

També havia despertat i anava per feina la granota roja (*Rana temporaria*). En un rec prop del coll de la Creu vam entretenir-nos a observar l'amplexus orgiàstic d'una femella de granota roja amb dos mascles i les enormes masses gelatinoses d'ous dipositats.

I amb la vista amable del puig de la Caritat i serra Cavallera sota la llum de tarda vam acomiadar-nos d'Ogassa, ahir dura i minera, avui plàcida i acollidora. ■



Presentació del llibre *Jornades sobre Boscos Madurs a Catalunya*, celebrades a Santa Coloma de Farners, abril de 2013.

L'acte tindrà lloc el proper 26 de març de 2014, a les 19 h, a la sala Prat de la Riba de l'IEC.

Delegació de la Garrotxa

VIII Seminari sobre patrimoni natural de la comarca de la Garrotxa



El dissabte 15 de febrer es va celebrar a Olot el VIII Seminari sobre patrimoni natural de la comarca de la Garrotxa. Igual que en edicions anteriors, al llarg de tot el dia es van anar presentant diverses ponències en les que els conferenciant explicaven el objectius dels seus treballs de recerca o d'actuacions concretes de gestió i els resultats més significatius que havien obtingut. En total varen intervenir 12 persones que varen exposar projectes de recerca diferents. Totes les ponències presentades, des de temes relacionats amb la meteorologia fins a la riquesa d'aranyes de boscos del Parc Natural, passant per l'estudi dels volcans, la recerca a l'entorn de plantes amenaçades, l'estudi dels líquens, la conservació de pastures, l'ampliació del catàleg florístic, l'inventari de macroinvertebrats aquàtics i el seguiment de la nidificació dels rapinyaires necròfags, tenien un fet comú: la comarca de la Garrotxa i les zones properes.

Així, queda palès que científics i naturalistes garrotxins i d'altres zones de Catalunya, treballen en l'àmbit comarcal per aprofundir en l'estudi del patrimoni natural des de diversos punts de vista. Val a dir, que aquest interès per la Garrotxa, a part d'un bagatge històric, també ha estat impulsat per persones

de la Delegació que durant els últims anys han donat suport i ajudat a buscar recursos, moltes vegades econòmics, per tal de que alguns dels projectes de recerca esmentats s'hagin pogut tirar endavant.

Un programa tant variat i tant interessant com el que es presentava va ser seguit per la participació de 60 persones que al llarg del dia van passar per la sala d'actes on es duia a terme el seminari.

A part de les presentacions dels ponents, el públic assistent, també va participar activament en forma de preguntes i de debat. A més, durant les pauses tothom va poder contactar amb persones amb les mateixes inquietuds per compartir experiències, resultats i apreciacions diverses d'un tema concret. Una d'aquestes pauses va ser el dinar que va esdevenir una prolongació del seminari ja que la sobretaula, amb interessants debats de tot tipus, es va ajuntar amb les ponències de la tarda.

Des d'ara, la Delegació de la Garrotxa de la ICHN ja estem treballant per tal de poder publicar, dins d'aquest any, els números 7 i 8 dels *Annals* de la Delegació amb els diferents treballs que es varen presentar en les darreres edicions del seminari sobre patrimoni natural de la comarca de la Garrotxa. Us esperem en el seminari de l'any vinent. ■



XI UCEcn
de l'1 a l'11 de juliol de
2014

La ICHN col·labora en l'XI-ena edició de la Universitat Catalana d'Estiu de Ciències Naturals.

Els socis de la ICHN ténen descompte en el preu de la matrícula. Per a més informació i inscripcions, adreceu-vos al web de la UCEcn.



Revista *Ker*. El Grup de Recerca de Cerdanya ha editat, en format electrònic, el sisè número de la revista *Ker*, el qual inclou un total de quinze articles sobre temes tan interessants com les glaceres, el llop, els jaciments d'or i les orquídies.

Presentació del projecte «Atles de papallones diürnes de la Garrotxa»

El dissabte 22 de febrer, durant la 8ena Trobada del CBMS (Catalan Butterfly Monitoring Scheme), es va presentar, per part de

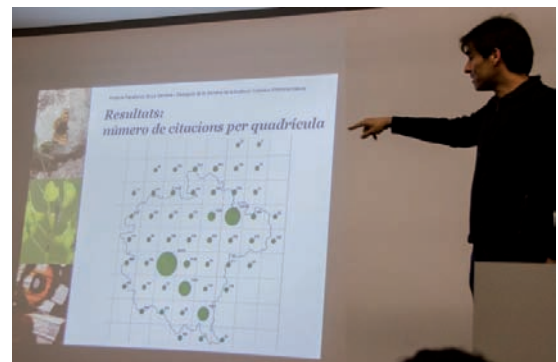


membres de la Delegació de la Garrotxa de la ICHN, el projecte de l'Atles de papallones diürnes de la Garrotxa. Aquest projecte, porta cinc anys en funcionament i després de diverses temporades de prospeccions, de recollida de dades al camp i de recopilació d'informació bibliogràfica i de col·leccions entomològiques, ens disposem a escriure i editar el que serà, amb tota seguretat, el primer Atles de papallones diürnes d'un territori de Catalunya.

Actualment, la base de dades de papallones diürnes de la Garrotxa, compta amb 85.000 registres, 63.500 dels quals provenen de dades dels diferents itineraris del CBMS que han estat o estan en funcionament a la Garrotxa des de l'any 1994. Un total de 1.214 punts ben repartits per

tota la geografia comarcal, permeten obtenir bones dades de la distribució de les 146 espècies presents a la comarca. A més, les dades quantitatives obtingudes a partir del projecte CBMS, són bàsiques per confeccionar gràfiques de fenologia per a la majoria de les espècies de papallones.

Aprofitem aquestes línies per fer una última demanda de citacions de papallones diürnes de la comarca de la Garrotxa i animem a totes aquelles persones que tinguin dades inèdites, ja siguin d'observacions fetes al camp o de material de col·lecció, que participin en el projecte de l'Atles i ens les facilitin per tal de que les puguem incloure en aquesta monografia. Qualsevol aportació serà benvinguda. Les podeu fer arribar a: garrotxa.ichn@iec.cat ■



Delegació d'Osona - GNO

Concurs fotogràfic de papallones

Aquest concurs fotogràfic consisteix a cercar i fotografiar, de l'1 de març al 31 de setembre d'enguany, el màxim nombre possible d'espècies de papallones de la taula que es troba al web del Grup de Naturalistes d'Osona. Cada una de les espècies puntua

segons els valors que figuren a la taula i per a cada espècie fotografiada s'aniran sumant els punts, de manera que guanyarà qui més punts obtingui. En cas de produir-se un empat de punts, el guanyador serà qui hagi fotografiat el major nombre d'espècies. ■



«Estat de les masses d'aigua a Catalunya». L'Agència Catalana de l'Aigua ha habilitat una [aplicació web](#) per consultar l'estat de les masses d'aigua catalanes. El Programa de Seguiment i Control de l'estat de les masses d'aigua (2007-2012), és un instrument que permet obtenir informació mitjançant dades dels mateixos indicadors i paràmetres pels quals s'han fixat objectius, i que s'ajusta als requeriments establerts des de la Unió Europea a través de la Directiva marc de l'aigua.

Sortides naturalistes 2014

Amb el títol «Descobreix els ecosistemes naturals», s'ha programat per enguany un nou cicle de sortides naturalistes a Osona i el Ripollès. La primera sortida es farà el 15 de març i consistirà en una jornada d'anella-

ment científic d'ocells. Les properes sortides tindran lloc el 26 d'abril, per observar amfibis, i el 17 de maig per observar orquídies. Properament es distribuirà el programa complet d'aquest cicle de sortides. ■

Grup de treball Societat Catalana de Fotògrafs de Natura

Exposició «Formes i textures de la natura»

La sessió número 35 de la Societat Catalana de Fotògrafs de Natura (SCFN) se celebrà l'11 de febrer passat, a la seu de l'Institut d'Estudis Catalans. Va servir per inaugurar la 2a mostra de la SCFN, una exposició d'imatges de 38 fotògrafs ampliadades a gran format (50 x 70 cm).

L'acte començà amb la inauguració oficial per part del president de la ICHN, Joan Pino, qui destacà l'activitat del grup de treball en diferents àmbits i la difusió que comporta per a l'entitat la itinerància que tindrà per tot Catalunya, igual que va fer la mostra anterior «Natura catalana, rica i plena». És

(Continua)

una bona carta de presentació de la ICHN i és indubtable l'efecte de conscienciació que produeix en el públic que la visita, que és molt nombrós arreu.

Albert Masó explicà que la mostra és una recopilació d'imatges en les quals, el motiu principal consisteix a destacar la forma d'algun element natural que sembli curiosa, remarcable, diferent, etc. Poden ser els dibuixos del vent sobre la neu o la sorra, les cristallitzacions dels minerals, l'espiral d'un cargol, la suavitat de les corbes d'una duna, els dissenys d'una papallona... per posar alguns exemples.

En definitiva, fotografies que hagin estat inspirades per la forma d'allò que fotografiem, més que no pas per la seva naturalesa.

Jordi Lluís Pi explicà els aspectes tècnics dels marcs i la protecció especial sense

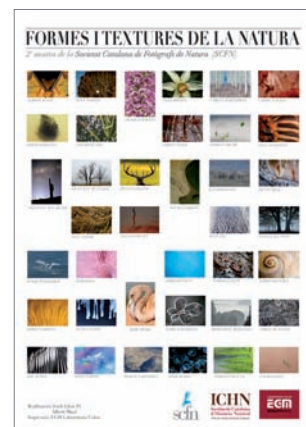
vidre per facilitar el transport. Així mateix, projectà les 38 imatges, comentant el motiu i la tècnica de cadascuna i, en els casos en que l'autor es trobava a la sala, explicà com havia fet la fotografia i què l'havia inspirat. Finalment, es passà un excel·lent audiovisual realitzat per Francesc Muntada en base a fotos dels socis.



L'assistència ha estat la més alta des de fa més d'un any, ja que ultrapassà la setantena de persones. Després d'un interessant col·loqui, varem fer un recorregut per l'exposició, ubicada al claustre de l'IEC, on els

autors van poder comentar els detalls de la seva obra.

Ara s'inicia una llarga ruta pels Països Catalans, començant per la fira de Lleida, del 7 al 9 de març. ■



«Formes i textures de la natura». A partir del mes de març, aquesta exposició començarà el seu recorregut itinerant per diverses localitats catalanes. Si voleu exposar-la a la vostra població, podeu reservar-la contactant amb la **Secretaria de la ICHN**.

Societats adherides

Societat Catalana de Lepidopterologia

Els lepidòpters de la Val d'Aran

La Val d'Aran és un territori que per la seva biogeografia ha suscitat de sempre l'interès dels naturalistes catalans. Entre d'altres aspectes, la fauna lepidopterològica ha estat força estudiada de fa temps i destaca per les diferències i diversitat respecte a les zones d'influència més mediterrània.

La Societat Catalana de Lepidopterologia (SCL) i el Conselh Generau dera Val d'Aran van signar un conveni amb la finalitat d'aprofundir en el coneixement de la interessant fauna de lepidòpters de la Val.

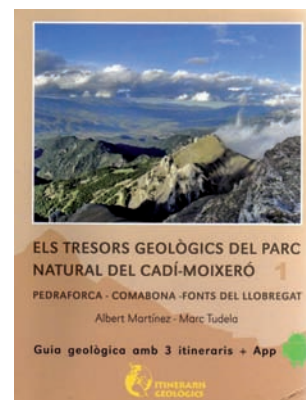
L'inici del projecte va ser recopilar, analitzar i sistematitzar totes les dades de lepidòpters de què disposa el Departament de Miei Ambient i Pagesia, procedents dels informes preceptius que envien les persones que sol·liciten autorització per a la recerca amb finalitats científiques. Els resultats d'aquesta primera fase s'han plasmat en un treball que analitza i detalla els més de 4.000 registres emesos de lepidòpters, realitzats bàsicament entre els anys 2000 i 2011. Tot i que aquestes dades són molt heterogènies i algunes poc

concretes, han donat un total de 647 espècies de diverses localitats de la Val. La majoria dels registres són de macrolepidòpters, amb un 22 % aproximadament que corresponen a papallones diürnes.

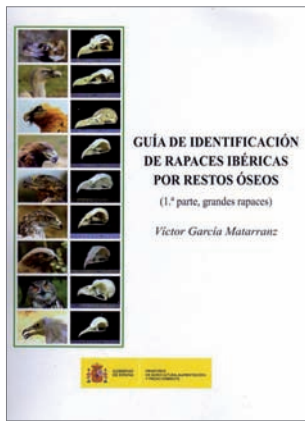
Com a segona fase del projecte, s'ha dut a terme un estudi de les citacions aplegades pels membres de la SCL que han participat en el treball, els quals han proporcionat els seus registres de lepidòpters obtinguts a la Val d'Aran, així com també els procedents del treball de camp de les prospeccions fetes en aquests últims anys.



Els resultats han estat recollits en un segon treball acompanyat d'una base de dades amb



Els tresors geològics del Parc Natural del Cadí-Moixeró. Ed. Itineraris geològics. 2013. 104 p. ISBN: 978-84-616-6719-2.



Guía de identificación de rapaces ibéricas por restos óseos (1a parte. Grandes rapaces). Ministerio de Agricultura, Alimentación y Medio Ambiente, 2013. 127 p. ISBN: 978-84-491-1323-9.

6.086 citacions de lepidòpters procedents de 91 localitats araneses, amb les corresponents característiques, com la seva situació en quadrats de 1x1 km. Provenen de 376 visites de prospecció fetes a la Val d'Aran.

Amb les dades recopilades en aquesta segona fase, s'han trobat un total de 883 espècies que corresponen a 31 famílies de lepidòpters, entre les quals, un 84,5 % correspon a macrolepidòpters i la resta a microlepidòpters. D'aquests resultats s'obté que a la Val d'Aran s'ha registrat aproximadament un 41 % de la fauna coneguda de lepidòpters de Catalunya. S'hi compten 17 espècies amb algun tipus de protecció segons diverses normatives.

La base de dades obtinguda ha permès tenir un coneixement inicial del conjunt de la fauna aranesa de lepidòpters, recollint aspectes diversos com la distribució, la fenologia, la relació amb el territori; la localització d'espècies d'interès faunístic o biogeogràfic, d'espècies indicadores; les més o menys esteses; la possibilitat de determinar zones amb més diversitat de lepidòpters, etc.

Encara que les prospeccions s'han estès per moltes localitats de la Val, també s'ha constatat que hi ha molts espais poc o gens coneguts que poden aportar novetats. La base de dades es pot anar ampliant i el seu objectiu és el de contribuir a la gestió de l'espai natural aranes. ■

Associació Orquidològica de Catalunya

Sortida matinal per anar a veure orquídies

L'Associació Orquidològica de Catalunya (AOC), entitat adherida a la Institució des de l'octubre passat, i la ICHN, han organitzat, pel diumenge 27 d'abril, una sortida matinal per anar a veure orquídies a Begues (el Baix Llobregat).

Serà una bona oportunitat per observar espècies com *Anacamptis champagneuxii*, *Cephalanthera longifolia*, *Ophrys lutea*, *Ophrys lupercalis*, *Ophrys passionis*, *Ophrys scolopax*, *Ophrys tenthredinifera* i *Orchis anthropophora*. Altres espècies que possiblement es trobaran, encara que sigui sense florit, són *Epipactis kleinii*, *Epipactis muelleri*, *Limodorum abortivum*, *Ophrys apifera* i *Serapias vomeracea*.

És oberta a tothom però cal inscripció prèvia a través de la **Secretaria de la ICHN**. ■



Grup Mineralògic Català

Rocabruna i el seu entorn. La mina de les Ferreres

Rocabruna és un d'aquells racons del nostre país on la presència humana es fa visible de manera prou harmoniosa amb la natura. Els camps de cultiu i els ramats conviuen amb boscos frondosos i plens de vida, amb un clima temperat, rierols i fonts d'aigua fresca. L'assentament humà en el territori ja ve d'antic, es perd en els segles. Les runes del castell i l'església romànica de Sant Feliu així ens ho indiquen. Però també hi tenim una activitat minera que ha restat soterrada a les entranyes de les muntanyes que envolten la vall. En destaca la mina de les Ferreres, coneguda i explotada des de fa segles.

En el llibre trobareu una pinzellada d'aquesta natura, de la flora i la fauna, i també retalls de la història escrita en les pedres que s'aixequen sobre aquests turons. Aquestes notes històriques, redactades per veïns de Rocabruna, són seguides d'un extens treball sobre la història de la mina, la mineria, la geologia i la interessant mineralogia que

la mina ens ofereix. També s'acompanya d'entrevistes a antics miners que hi havien treballat. L'estudi mineralògic és fruit de la investigació que el Grup de Treball de Rocabruna (format per membres del Grup Mineralògic Català) hi ha estat desenvolupant aquests darrers anys.

S'hi han determinat més de 40 espècies minerals, algunes de les quals són la primera cita a Catalunya, com la theisita o la claraïta, i d'altres com la cobaltkoritnigita, que són primera cita a la península Ibèrica. També hi ha algunes espècies, en procés d'estudi, que no han pogut ser determinades ja que no es corresponen amb cap patró de minerals coneguts. El llibre està profusament il·lustrat amb més de 360 fotografies, de les quals 190 corresponen a minerals.

A la part final hem afegit la traducció de la part mineralògica en castellà i anglès. L'edició ha rebut el suport de la Diputació de Girona i de l'Ajuntament de Camprodon. ■



Elements i recursos minerals. Zenobita edicions, Manresa. 2a ed, 2013. 127 p. Conté un CD-rom.



El Cau del Cargol

El Cau del Cargol, societat adherida a la ICHN des del desembre passat, és una col·lecció de conquilles de mol·luscs fundada l'any 1952 per Jaume Bot i Arenas (1904-1983).

La recol·lecció directa a les platges del Maresme i la col·laboració dels pescadors de la costa catalana primer, i la incorporació d'exemplars de tot el món a partir de viatges a diversos països amb l'adquisició d'importants col·leccions després, com la col·lecció Montruzier de Nova Caledònia o la col·lecció Couprie procedent de l'illa de Yeu, li van permetre aplegar una important col·lecció malacològica de més de 16.000 espècies diferents de totes les àrees zoogeogràfiques del món. La col·lecció aplega així el treball de diversos naturalistes des de l'any 1850 fins avui i compta amb valuoses conquilles molt ben conservades. Des de molt aviat, la col·lecció del Cau del Cargol es va obrir al públic amb la voluntat que els visitants fessin ús de la seva sensibilitat per admirar la bellesa d'aquestes joies de la natura.

Jaume Bot i Arenas, era membre de la Institució Catalana d'Història Natural i va col·laborar en el *Llibre Blanc de la Gestió de la Natura als Països Catalans* publicat l'any 1976, amb l'article dedicat al tractament dels arbres viaris.

Actualment l'activitat del Cau del Cargol - Museu de Conquilles està dedicada sobretot a les activitats pedagògiques i de divulgació. Una mostra de més de mil exemplars seleccionats entre el quantios fons de la col·lecció, s'exposa al públic presentada amb criteri zoogeogràfic. A més d'aquesta selecció de més d'un miler de conquilles del contingut de la col·lecció, s'exposa una introducció a la biologia que convida a reflexionar els visitants sobre la biodiversitat, la geometria i les proporcions en les estructures naturals o el paper de la història natural i la nostra percepció en la comprensió i interpretació de la vida. S'ofereixen també visites guiades i activitats complementàries per a escoles i grups en general. www.cau-delcargol.com. ■

Exposicions

Bosc del Món, un món de boscos

La Institució Catalana d'Història Natural i el Centre Tecnològic Forestal de Catalunya van organitzar una exposició fotogràfica per mostrar la diversitat i riquesa forestal de la Terra que es titula «Bosc del Món, un món de boscos» i que recull una mostra de la riquesa forestal de la Terra, captada per 10 naturalistes i fotògrafs catalans. Inclou les principals regions biogeogràfiques del món: l'austral, la boreal, la temperada

(centreeuropea i mediterrània), la subtropical i la tropical.



L'exposició es va inaugurar el novembre del 2011 a Torelló i des d'aleshores ha voltat per Barcelona, Lleida, Vic, Solsona, a la Casa del Parc de Boí i l'Ecomuseu d'Esterrri d'Aneu.

Si esteu interessats a exposar-la a la vostra localitat o entitat, poseu-vos en contacte amb el CTFC (comunicacio@ctfc.cat). ■

Recull de legislació

Catalunya

ACORD GOV/176/2013, de 17 de desembre, pel qual es declaren les zones especials de conservació de la regió biogeogràfica alpina, integrants de la xarxa Natura 2000, i se n'aprova l'instrument de gestió.

DECRET 6/2014, de 14 de gener, de creació de la Junta Rectora del Parc Natural del Montgrí, les Illes Medes i el Baix Ter.

ACORD GOV/5/2014, de 21 de gener, pel qual es revisen les zones sensibles del Districte de conca fluvial de Catalunya i de les zones costaneres. DOGC número 6546 de 23 de gener de 2014

País Valencià

ORDE 1/2014, de 5 de febrer, de la Conselleria d'Infraestructures, Territori i Medi Ambient, per la qual es declaren cinc reserves de fauna silvestre a la Comunitat Valenciana.

DOCV número 7212 de 12 de febrer de 2014. ■



Terçeres Jornades sobre Gestió de la Informació Científica

L'Institut d'Estudis Catalans es compla a convidar-vos a les Terçeres Jornades sobre Gestió de la Informació Científica (JGIC-2014), que se celebraran, a la sala Prat de la Riba, els dies 24 i 25 d'abril.

El principal objectiu de les Jornades, és debatre els aspectes més rellevants d'aquest àmbit, i també presentar i posar en contacte diverses iniciatives dedicades als nous escriptors, tecnologies i agents de la informació científica. Es tracta de generar una visió integral i cooperativa de l'àmbit de la informació científica, més enllà de les àrees més consolidades.

Aquestes Jornades s'adrecen als responsables, gestors i documentalistes dels sistemes d'informació de les universitats i dels centres de recerca, i també als investigadors especialitzats.

Per a més informació i inscripció, que és gratuïta, consulteu el [blog de l'Observatori](#). El termini d'inscripció finalitzarà un cop s'exhaureixin les 200 places disponibles.



Las plantas silvestres en España. CSIC, 2013. 259 p. ISBN: 978-848319-866-7

Vols rebre el NOTÍCIES més aviat, en color i amb enllaços als documents anunciats?

Contacta amb la Secretaria de la Institució (ichn@iec.cat) i demana la versió en format pdf!

Amb el suport de



fundada el 1899

ICHN
Institució Catalana
d'Història Natural

Filial de l'Institut d'Estudis Catalans

Redacció: ICHN
C. del Carme, 47
08001 Barcelona
Tel. 933 248 582
Fax 932 701 180
A/e: ichn@iec.cat
A/I: <http://ichn.iec.cat>

Imprimeix: IMPREMTA BADIA, SL
ISSN: 2339-5672
Maqueta: Albert Beltran
Dipòsit Legal: B.39829-1995

Cursos naturalistes

22 i 23 de març de 2014. *Travessa geològica per la Depressió Central. De Montserrat al Port del Comte*, a càrrec de JOSEP BIOSCA, Departament d'Enginyeria Minera i Recursos Naturals de la UPC; i d'ORIOL OMS, Unitat d'Estratigrafia de la UAB.

26 i 27 d'abril de 2014. *Fauna herpetològica de Catalunya*, a càrrec de JOAN MALUQUER, biòleg, Societat Catalana d'Herpetologia-ICHN. JOSEP MELERO, biòleg, Societat Catalana d'Herpetologia.

10 i 11 maig de 2014. *Observació i identificació d'aràcnids al camp*, a càrrec d'EDUARDO MATEOS, Departament de Biologia Animal de la UB.

Per a més informació i inscripcions: Secretaria de la ICHN. De dilluns a divendres. Tel: 933 248 582; a/e: ichn@iec.cat. Podeu consultar el programa complet a la web de la ICHN.

Delegació del Bages

Sortides naturalistes guiades:

Dissabte, 15 de març del 2014. *La serra de Llaberia* (Baix Camp).

Dissabte, 12 d'abril de 2014. *De Santa Maria de Besora a Sant Pere de Torelló pel salt del Mir i el santuari de Bellmunt* (Osona).

Dissabte i diumenge, 10 i 11 de maig de 2014. *Reserva de fauna africana de Sigéan i les gorges de Galamús (Llenguadoc i Fenolledes)* (Catalunya Nord).

Cal inscriure-s'hi preferiblement a l'adreça ichnbages@gmail.com o bé al telèfon 933 248 582 de la Secretaria de la ICHN, fent constar el nom, els dos cognoms i el vostre NIF, per tal de donar validesa a l'assegurança.

Delegació de la Garrotxa

Tertúlies Naturalístiques

Continuen les tertúlies, cada segon dijous de mes. Consulteu el web de la Delegació (<http://ichngarrotxa.iec.cat>).

Delegació d'Osona

Sortides Naturalistes «Descobreix els ecosistemes naturals»

15 de març de 2014. *Anellament científic d'ocells*.

26 d'abril de 2014. *Observar amfibis*.

Consulteu el web de la Delegació (<http://www.gno.cat>)

Grup de treball Societat Catalana de Fotògrafs de Natura

Dilluns 24 de març de 2014, a les 7 de la tarda, a la Sala Pere Coromines de l'IEC, Presentació de l'exposició «La natura per si és art», a càrrec de RODOLFO CAPDEVIELLE, fotògraf de natura argentí, en representació d'un ample col·lectiu. L'exposició (40 imatges de 50 x 70 cm), es podrà visitar, al claustre de l'IEC del 15 al 28 de març.

Sortida conjunta Associació Orquidològica de Catalunya - ICHN

Diumenge 27 d'abril de 2014. Sortida matinal. *Observació d'orquídies a Begues* (Baix Llobregat).

L'activitat és gratuïta, però l'assistència està limitada a vint inscrits. Cal inscripció prèvia a través de la Secretaria de la ICHN (tel.: 933 248 582; ichn@iec.cat).

Presentació del llibre *Reptes per preservar els boscos madurs a Catalunya*

Dimecres 26 de març de 2014, a les 19 h, a la Sala Prat de la Riba de l'IEC.

Jornada sobre la Conservació del Patromoni Natural

Dissabte 29 de març de 2014, de 10 a les 19 h, a la Sala Prat de la Riba de l'IEC. El programa estarà disponible, en breu, al web de la ICHN.

Han col·laborat en la redacció d'aquest NOTÍCIES:

Lluís Álvarez, Jordi Artola, Jordi Badia, Jordi Camprodon, Beth Cobo, Josep Germain, Josep Hernández, Josep Maria Mallarach, Carles Martorell, Abert Masó, Joan Rosell, Xavi Sanjuan, Florenci Vallès i Francesc Vallhonrat.