

Assemblea general 2004

El 14 d'abril, se celebrarà l'Assemblea General de la ICHN. D'acord amb els Estatuts i el Reglament de règim interior, s'obre el període per què els socis que tinguin més d'un any d'antiguitat puguin presentar la seva candidatura per ocupar un càrrec del Consell Directiu. A finals de març, juntament amb la convocatòria de l'Assemblea General, es trametrà la relació de les candidatures rebudes.

Presentació del manifest en defensa dels secans de caire estèpic de les terres de Lleida

El 20 de gener passat, a la Universitat de Lleida, es va fer la presentació pública del *manifest científic en defensa dels secans de caire estèpic de les terres de Lleida*. Aquest acte, organitzat conjuntament amb el gabinet de premsa de la Universitat, va ser presidit per Antonio Michelena, director de l'Escola Tècnica Superior d'Enginyers Agrònoms, i va assolir un ressò important als mitjans de comunicació de les terres de ponent.

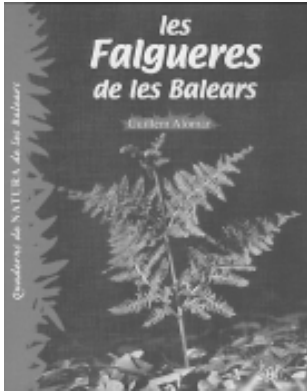
En una primera part, els professors Josep Antoni Conesa i Delfí Sanuy van oferir una breu exposició sobre els importants valors ecològics dels secans de caire estèpic, íntimament relacionats amb les particulars condicions ambientals de la Depressió de l'Ebre. També es va posar en evidència la gran relació existent entre els usos tradicionals del territori i la conservació de la biodiversitat. En aquest sentit, cal tenir present que bona part de la plana de Lleida ha sofert transformacions agrícoles importants a causa de l'expansió del regadiu, i això ha comportat que la fauna i flora estèpica ja ha estat eliminada de la majoria d'aquest sector i, per extensió, de Catalunya. La legislació catalana i europea han estat sensibles a aquesta situació i moltes d'aquestes espècies, i els hàbitats que les hostatgen, estan protegides o apareixen dins les categories de màxima amenaça. De fet, alguns dels espais

naturals de la Depressió Central Catalana presenten, tot i les seves reduïdes dimensions, un nombre molt elevat d'hàbitats d'interès europeu, com és el cas dels Coladors de Boldú-Monsuar. Des del punt de vista científic resta demostrat, doncs, tant l'interès com l'extrema fragilitat dels secans de caire estèpic i de les espècies que en formen part.

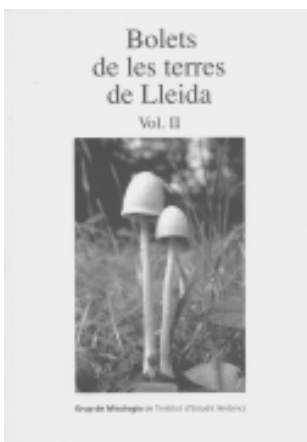
A continuació, i abans de presentar el *manifest*, es va comentar un altre antecedent important: El 8 de novembre de 2001 el Consell de Protecció de la Natura, màxim òrgan assessor sobre temàtiques ambientals de la Generalitat, va emetre un informe sobre el projecte de transformació en reg de la zona regable del canal Segarra-Garrigues (http://mediambient.gencat.net/cat/el_medi/cpn/). En aquest document s'indica que si no s'introdueixen canvis substancials en els projectes de desenvolupament agrícola i de creació de noves infraestructures a les terres de Lleida, els propers anys es produirà una de les pèrdues de biodiversitat més importants de la història de Catalunya. Si prenem el cas concret dels ocells, l'impacte dels regadius



Antonio Michelena - Andreu Salvat - Josep Antoni Conesa



Les Falgueres de les Balears, GUILLEM ALOMAR. Quaderns de Natura de les Balears. Edicions Documenta Balear, novembre de 2003. 80 p. ISBN: 84-95694-41-7



Bolets de les terres de Lleida, Vol II. GRUP DE MICOLOGIA DE L'INSTITUT D'ESTUDIS ILERDENCs, 2003. 276 p. Ed. Institut d'Estudis Ilerdencs. Lleida. ISBN 84-89943-65-6

provocarà l'extinció segura o un risc elevat d'extinció de deu espècies protegides (l'esperver cendrós, el xoriguer petit, el sisó, la xurra, la ganga, el gaig blau, l'alosa becuda, la calàndria, la terrorola vulgar i la trenca), i representarà un impacte sever sobre les poblacions catalanes de quatre espècies (l'arpella, l'àliga cuabarrada, el torlit i la terrorola rogenca). Segons el Consell de Protecció de la Natura, per garantir l'existència de poblacions viables i autosostenibles de les espècies d'ocells pròpies dels secans de caire estèpic cal una superfície protegida d'unes 35.000 - 40.000 ha, que a més haurien de ser gestionades de forma activa amb aquesta finalitat (aquesta superfície representa només entre un 10 i un 15 % de la Depressió Central Catalana).

L'any 2003, i després de constatar que gairebé cap de les recomanacions de l'informe abans esmentat s'ha dut a terme, la Institució Catalana d'Història Natural va decidir donar prioritat a aquests hàbitats en el seu programa d'activitats. Així doncs, s'han organitzat tres cursos naturalistes que tenen als secans estèpics com a denominador comú, s'ha promogut un reportatge del programa *el medi ambient* de TV3 sobre aquest tema (que serà emès les properes setmanes), es va donar suport a la difusió d'un DVD sobre els secans produït per l'associació Egrell i es va convocar, a Lleida, una reunió extraordinària del Consell Directiu de la ICHN (que es va realitzar amb posterioritat a la celebració de l'acte que comentem).

L'acció més important empresa ha estat, però, la redacció d'un manifest científic per exposar davant l'opinió pública els fets esmentats anteriorment. Hem adreçat el document a personalitats de reconegut prestigi científic i acadèmic i a bona part de les institucions i centres catalans relacionats amb l'estudi i gestió del medi natural (podeu consultar el text íntegre del manifest i el llistat d'institucions i científics que l'han subscrit a la pàgina web de la ICHN). És significativa l'adhesió de la Secció de Ciències de l'Institut d'Estudis Catalans i de dues de les societats filials d'aquesta entitat, la Societat Catalana de Biologia i la Societat Catalana d'Estudis Agraris. Entre els més de dos-cents científics que, a títol individual, han signat el manifest, trobem catedràtics, professors i investigadors de les universitats de Lleida, Autònoma de Barcelona, Barcelona, Girona, Politècnica de Catalunya (seus de Manresa i Terrassa), Rovira i Virgili (Tarragona) i Vic, del Centre de Recerca Ecològica i Aplicacions Forestals (UAB), del Centre Tecnològic Forestal de Catalunya (Solsona), del Consell Superior d'Investigacions Científiques (Centre de Blanes i Institut Botànic de Barcelona), de l'Escola Agrària de Manresa, de l'Institut Català

d'Ornitologia (Museu de Zoologia, Institut de Cultura de Barcelona) i de la Societat Catalana d'Herpetologia. Es pot afirmar, doncs, que hem aconseguit un ampli suport entre els científics de Catalunya, de forma que qualsevol intervenció que s'emprenqui sobre el territori no pot al·legar desconeixement de la realitat.

Finalment, també voldríem destacar altres iniciatives que pretenen divulgar els valors dels secans estèpics i promoure la seva conservació, com ara la celebració a Lleida del *Simposi Internacional sobre ecologia i conservació de les aus estepàries*, organitzat pel Centre Tecnològic Forestal de Catalunya, o la intervenció del nostre consoci Martí Boada al programa *La gran anaconda* de Catalunya Ràdio.

Com a cloenda de l'acte es va realitzar un breu però interessant debat amb la participació del públic assistent. De forma general es va acceptar que cal replantejar la gestió del territori a la Depressió Central Catalana per evitar un impacte crític sobre la biodiversitat, i que és necessari treballar amb una perspectiva integrada dels nombrosos factors que hi intervenen. No són vàlides receptes unilaterals provinents del camp naturalista, agrícola, econòmic o social, i tampoc és útil limitar la discussió a les terres susceptibles de ser afectades per nous regadius. El territori ha de ser gestionat de forma global, considerant les 300.000 ha de les planes de Lleida i les diverses funcions, usos i potencialitats que presenten.

També es va subratllar que actualment és molt difícil incidir sobre els projectes de regadiu a causa de les importants expectatives especulatives creades i de la incompetència amb què, fins ara, la Generalitat ha gestionat el tema de la protecció de la biodiversitat i les relacions amb agricultors i ramaders. És important evitar la política d'indemnitzar de forma sistemàtica, i que situa a l'afectat com a víctima, i promoure el fet de que la gestió agroambiental correcte sigui premiada pel seu servei a la societat i per la producció de productes amb una qualitat i un valor afegit superior. Existeixen exemples en aquesta línia a alguns municipis dels Monegros. També és important tenir en compte que cal integrar les polítiques d'un mínim de tres conselleries de la Generalitat (Política Territorial i Obres Públiques, Agricultura, Ramaderia i Pesca i Medi Ambient i Habitatge). Sigui com sigui, sembla evident



Delfí Sanuy - Josep Antoni Conesa

(Continua)

que cal molta pedagogia ambiental atès que la societat lleidatana, i per extensió la catalana, encara ignoren la vàlua ambiental dels secans estèpics i existeix una opinió majoritària a favor de l'extensió massiva del regadiu.

Situats en aquest punt, la ICHN vol adoptar una actitud proposadora, que respon a una manera de treballar que ens ha caracteritzat d'ençà fa molts anys. La seva experiència en

la gestió de projectes multidisciplinars pot resultar molt útil en una situació tan complexa com la que hem presentat en aquest editorial. No obstant, cal deixar clar que allò més important és que algú emprengui, per encàrrec de la Generalitat, la tasca de redefinir amb criteris actuals de sostenibilitat la gestió del territori a les terres de Lleida. Des d'aquestes pàgines volem oferir la nostra col·laboració en aquest sentit. ■

Projectes

Jornada sobre l'avaluació dels espais naturals protegits de Catalunya: balanç i perspectives deu anys després de l'aprovació del PEIN

El 16 de març tindrà lloc a la sala de graus de la Facultat de Lletres de la Universitat de Girona la jornada «L'avaluació dels espais naturals protegits de Catalunya: balanç i perspectives deu anys després de l'aprovació del PEIN». L'acte de presentació començarà a les nou del matí.

En aquesta jornada es farà un balanç dels deu anys transcorreguts des de l'aprovació del PEIN, i les diferents ponències que es presentaran seran a càrrec de representants del Departament de Medi Ambient i Habitatge, d'Ecologistes de Catalunya, de la UICN i

de la ICHN, que presentarà per primer cop els resultats de l'avaluació del sistema d'espais naturals protegits de Catalunya.

La jornada finalitzarà amb una taula rodona sobre les perspectives dels espais naturals protegits a Catalunya i serà clausurada pel conseller de Medi Ambient i Habitatge.

Per a més informació sobre aquesta jornada o per a disposar del programa detallat, podeu adreçar-vos a la Secretaria de la Institució. ■



Reserva natural de fauna salvatge de la desembocadura del riu Gaia

Sessions científiques

L'ecologia del paisatge en la gestió del territori

El dia 5 de febrer, Joan Pino, del Centre de Recerca Ecològica i Aplicacions Forestals de la UAB, dins del marc del cicle de conferències sobre la gestió del territori i la conservació del patrimoni natural, va oferir la conferència *Ecologia del paisatge en la gestió del territori*, de la qual us n'ofereim un resum a continuació.

El progressiu coneixement del funcionament dels sistemes naturals ha posat en evidència la necessitat de gestionar l'espai i els recur-

sos de manera global per tal de mantenir els processos que s'estableixen dins els ecosistemes i entre els ecosistemes. Per a dur a terme aquesta tasca cal, però, un nou marc de treball que permeti la comprensió i l'anàlisi, a una escala espacial rellevant, d'aquests processos ecològics. En aquesta xerrada es van analitzar les possibilitats d'utilitzar el paisatge com aquest marc de treball. En primer lloc es van presentar els elements bàsics del paisatge entès com una unitat funcional, prenent com a referència el

Exposició *Orquídies a la Calma* i nou llibre sobre les orquídies del Montseny



Podeu veure l'exposició *Orquídies a la Calma*, al Museu de Granollers de Ciències Naturals, realitzada per Meritxell Maymó i produïda per La Calma Parc Etnològic de Tagamanent, fins al 30 de maig. L'exposició s'ha realitzat amb l'objectiu de donar a conèixer l'existència d'orquídies al Montseny, tenint en compte que és una realitat poc coneguda popularment i fins i tot poc estudiada encara avui.

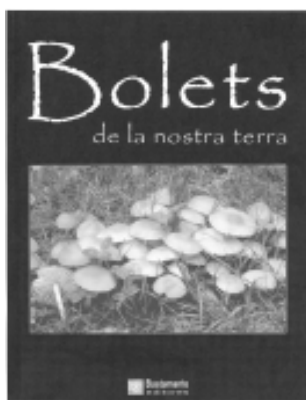
D'altra banda, el dia 31 de març es presentarà el catàleg *Les orquídies del Montseny*, obra de Meritxell Maymó amb fotografies d'Esteve Clapés, Joaquim Ferrándiz, Cesc Garsot, Jofre Ninou, Carme Nogués, Miquel Ranea, Marí Sallés, Jordi Vila, Jaume Viure i Christopher Witty.

Finalment, cal dir que el Museu de Granollers Ciències Naturals té programades algunes activitats complementàries a l'exposició.

Per a més informació: Museu de Granollers Ciències Naturals
Adreça electrònica: m.granollers.cn@diba.es
Adreça d'Internet: www.museugranollers.org
Telèfon i Fax: 938 709 651.



El teatre dels insectes, XAVIER BELLÉS. Premi Literatura Catalana, Fundació Catalana per a la Recerca. Rubes Editorial, 2003. 158 p. ISBN: 84-497-0144-9.



Bolets de la nostra terra. JAUME LLISTOSELLA, AUGUST ROCABRUNA i RAMON TABARÉS. Bustamante Editores, SL. ISBN: 84-89775-24-9.

model tessellat-corredor-matriu desenvolupat per l'ecologia del paisatge. Es van distingir diversos nivells d'anàlisi (els elements del paisatge, la composició i la configuració) i es van presentar algunes aproximacions metodològiques.



La segona part de la xerrada es va centrar en l'anàlisi de les relacions entre paisatge i biodiversitat. Primerament, es van presentar els casos de les espècies d'interior i de marge, que exploten respectivament les zones centrals i perifèriques de les unitats del paisatge, i es van presentar alguns exemples de Catalunya i Castella. A continuació, es va presentar un estudi de les relacions entre estructura del paisatge i conservació de l'avifauna al Vallès Oriental, que posa de manifest la importància de les àrees agrícoles i dels mosaics agroforestals en el manteniment de la riquesa total d'ocells i de la d'espècies amb un interès de conservació elevat. Aquest cas, analitzat amb detall pel CREAF en el marc d'un conveni amb l'Àrea d'Espais Naturals de la Diputació de Barcelona, sortirà publicat en el proper *Butlletí* de la ICHN.

La tercera part de la xerrada va ser dedicada a les relacions entre la dinàmica del paisatge i la conservació de la biodiversitat al delta del Llobregat, estudi dut a terme també pel CREAF en el marc de diversos projectes de recerca. Com altres àrees periurbanes de Catalunya, el Delta ha patit i pateix una intensa pertorbació d'origen antròpic. Ultra la desaparició de la major part dels ecosistemes primigenis i la degradació, a cops notable, dels que hi han romàs, cal destacar el manteniment d'algunes àrees en un estat de conservació sorprenentment bo i la recuperació d'hàbitats en zones antigament dedicades a l'agricultura o a l'explotació d'àrids. L'estudi que es va presentar es va centrar precisament en aquestes àrees, i volia fer la reflexió següent: sovint, la solu-

ció a la pèrdua d'hàbitats naturals ha estat la restauració de zones degradades o la recreació de nous hàbitats naturals i cal preguntar-se, però, si aquests nous hàbitats tenen el mateix potencial d'acollida d'espècies interessants, o indesitjables, que els hàbitats naturals que s'han mantingut

ben conservats. Aquesta reflexió es va abordar mitjançant l'ús de sistemes d'informació geogràfica (MiraMon) i gràcies a la disponibilitat d'informació fotogràfica històrica per a la zona. Es van generar ortofotomapes de l'hemidelta sud per als anys 1956 i 1999, que van ser fotointerpretats per a obtenir-ne mapes de cobertes. Un cop generats, els mapes es van reclassificar en categories de naturalitat, per tal de facilitar-ne la comparació. El mapa de canvi de naturalitat es va combinar

amb informació cartogràfica diversa sobre la flora del delta del Llobregat, per tal d'analitzar si determinats grups d'espècies tenen una distribució relacionada amb la història recent de les àrees naturals o no. Fent servir una cartografia de les espècies de plantes superiors més interessants per a la conservació es va observar que les espècies d'interès local i català es distribueixen de manera força uniforme pel territori, mentre que les d'interès nacional o europeu es concentren en zones naturals que ja ho eren el 1956. Combinant el mapa de naturalitat amb inventaris de vegetació fets sobre algunes comunitats vegetals, es va observar la presència diferencial d'espècies al·lòctones segons el canvi de naturalitat: les zones que s'han mantingut naturals des del 1956 mostren molta menys presència i abundància d'espècies exòtiques que les que s'han renaturalitzat en aquest període. Les diferències són més grans per als hàbitats més mesòfils (canyissars i reredunes) que els més halòfils (jonqueres i salicornars), cosa que posa de manifest que el paper de la pertorbació pot no ser tan important als hàbitats més inhòspits, com és el cas dels més halòfils. En els dos estudis duts a terme al Delta presentats en aquesta xerrada queda palesa la importància de l'estabilitat a llarg termini per al manteniment de la integritat ecològica dels hàbitats litorals sense cap intervenció addicional, i això reforça la constatació, compartida per molts científics i naturalistes, que el principi de precaució —abans no intervenir que restaurar— ha de presidir qualsevol actuació sobre aquests hàbitats. ■

Cursos naturalistes

Gent que té cura de la terra. Introducció a la custòdia del territori

La custòdia del territori és una filosofia multidisciplinària per a la conservació del territori i que intenta de crear, nodrir i facilitar la responsabilitat dels propietaris i usuaris dels recursos per gestionar i protegir el territori i els valors naturals,

culturals i paisatgístics. La custòdia del territori va especialment adreçada a les propietats privades i municipals. Les seves tècniques provenen d'àmbits tan diversos com l'educació, les relacions públiques, la mediació, el desenvolupament comunitari, la

(Continua)



gestió i els usos del territori i de la natura, els acords jurídics o l'urbanisme (visiteu <http://www.custodiaterritori.org>).

Els dies 14 i 15 de febrer es va fer, al Seminari de Vic, el curs introductor a aquesta filosofia innovadora de conservació del territori: «Gent que té cura de la terra. Introducció a la custòdia del territori» inclòs dins del cicle de cursos naturalistes de la ICHN. El curs va ser impartit per Jordi Pietx, biòleg i director de la Xarxa de Custòdia del Territori, i per Hernan Collado, advocat de la mateixa organització.

El programa d'activitats d'aquest curs va començar el dissabte al matí fent una introducció als principals conceptes de la custòdia i com funcionen els acords de custòdia. A la tarda es va fer una visita a la serra Nova, a Muntanyola, on es van escenificar els principis fonamentals i la metodologia de contacte amb els propietaris des de les entitats de custòdia. Més cap al tard es va fer una anàlisi del dia a dia en una entitat de custòdia, i



després de sopar es va viatjar a les experiències de la custòdia als EUA.

El diumenge al matí es va visitar la roureda del Llopart, on el Grup Naturalista d'Osona va explicar l'acord de custòdia que estan negociant. Després vam anar a la platja del Dolcet, àrea de custòdia fluvial a Manlleu, on el Centre d'Estudis dels Rius Mediterranis ens van explicar l'estat actual de les actuacions que estan fent. A la tarda es va fer una sessió teòrica de les consideracions tècniques i legals de diversos tipus d'acords de custòdia del territori, i una sessió de conclusions.

En el curs van participar tretze persones que provenien de diversos àmbits (treballadors d'ajuntaments i de cooperatives, pagesos, propietaris, assessors i educadors ambientals...), que van seguir amb moltes ganes el programa d'activitats i que van participar activament en les diferents sessions teòriques i pràctiques. ■



Guía dos liques de Galicia
CARLOS PÉREZ VALCÁRCEL, C. LÓPEZ PRADO i M. E. LÓPEZ DE SILANES. La Corunya: Baía Edicions (2003). 407 p. ISBN: 84-96128-49-0. 32 €.

Els nostres col·legues gallecs ens sorprenen agradablement amb la publicació d'una guia dels líquens del seu país i en el seu idioma. Comprèn una introducció molt clara als caràcters dels líquens, unes claus il·lustrades i l'exposició, per ordre alfabètic de gèneres, d'una tria molt interessant de líquens, principalment atlàntics, però sense oblidar les espècies de gran àrea i no pas poques espècies mediterrànies. En total, el llibre tracta vuitanta-quatre gèneres i permet identificar tres-centes disset espècies. Un glossari de gallec liquenològic acaba d'ajudar a la comprensió. Cal felicitar als liquenòlegs gallecs pel fet d'usar amb valentia el seu idioma com a llengua de cultura. (Contacteu amb l'editorial a www.baiaedicions.com, o comercial@baiaedicions.com).

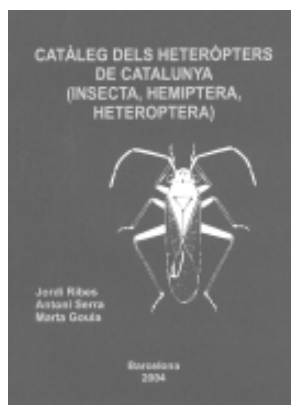
Publicacions

Catàleg dels heteròpters de Catalunya

En el mateix moment en què s'està redactant aquest NOTÍCIES, també s'està imprimint el *Catàleg dels heteròpters de Catalunya*. Aquesta publicació, de la qual són autors Jordi Ribes, Antoni Serra i Marta Goula, es publica conjuntament amb la Secció de Ciències Biològiques de l'IEC.

En aquest catàleg, es presenta una llista de les mil trenta-sis espècies d'heteròpters conegudes de Catalunya i les més de dues-centes referències bibliogràfiques que hi van associades. La llista, ordenada taxonòmicament pel que fa als tàxons supragenèrics i alfabèticament per sota de gènere, es

presenta indicant per a cada espècie les localitats on ha estat citada. Les citacions procedeixen majoritàriament de la bibliografia, que s'assenyala en cada cas, tot i que també se n'han incorporat d'inèdites, especialment quan les publicades eren molt escasses o bé inexistents per a una espècie o una àrea geogràfica determinada.



Totes les persones que estiguin interessades en aquesta publicació caldrà que s'adrecin a la Secretària de la Institució o al Servei de Publicacions de l'IEC. ■

Delegació del Bages



El Fartet. Revista Naturalista del Centre per a la Investigació i Salvaguarda dels Espais Naturals (CISEN), núm. 11. Centre d'Informació Ambiental Cases d'en Puig, El Prat de Llobregat, desembre de 2003.

Sortida de reconeixement de surgències d'aigua salada: les petites fonts salades de l'Abadal (Horta d'Avinyó) i d'Oló, i les grans filtracions del runam del Cogulló a les rieres de Soldevila (Sallent) i de Riudor (Santpedor).

Diumenge 14 de març
Trobada a les 9 del matí davant l'EUPM-UPC, Av. Bases de Manresa, 61, Manresa. Durada matinal. Transport amb vehicles particulars.

Històricament eclipsades per la muntanya de sal de Cardona, a la comarca del Bages es troben dues fonts salades més, d'origen natural, relacionades amb la formació geològica salina de Cardona: el torrent Salat de l'Abadal i la font Salada d'Oló. Ambdues fonts estan situades a l'eix de sengles plecs anticlinals, el del Guix i el d'Oló, que han acostat la formació salina a la superfície. La contribució d'aquestes dues fonts al

contingut de sal en la xarxa fluvial és petita, insignificant si la comparem amb la de la mineria de Súria i Sallent o amb la de Cardona. En canvi, tenen rellevància pel fet d'establir el patró de composició iònica de l'aigua de les fonts salades naturals, cosa que permet discriminar entre les surgències salades d'origen natural i les provocades per l'activitat minera. Després es visitaran les àrees de surgències salines a la riera de Soldevila (Sallent) i a la de Riudor (Santpedor), procedents de lixiviat del runam del Cogulló de Sallent.

Sense ser estrictament una activitat de la ICHN, però també en relació amb el tema de la contaminació salina de les aigües al Bages a causa de la sal, al Notícies es podria anunciar la web que aquests dies he estat muntant des de la plataforma cívica MontSalat. L'adreça és: <http://www.lasequia.org/montsalat>. ■

Delegació d'Osona

- Ja disposem de la maqueta de l'audiovisual al del patrimoni natural d'Osona i el Vallès Oriental. La Fundació Martí l'Humà ja ens ha fet arribar la maqueta de l'audiovisual educatiu, on hi ha cinquanta diapositives amb fitxes educatives. La previsió és que la presentació oficial es faci abans de Sant Jordi.
- Projecte *Basses*. El grup de treball del projecte *Basses* va planificar ja la primera sortida amb propietaris per a aquest mes

de febrer, amb vista a planificar les primeres actuacions pilot.

- El projecte *Mussol* ja ha realitzat força censos, amb unes setanta parelles censades a la plana de Vic. S'han col·locat vint caixes niu de túnel i hi ha previst arribar a trenta-cinc abans de l'inici de la reproducció.
- S'ha incorporat a la pàgina web gnosona.com la nova secció d'activitats. ■

Congressos i reunions

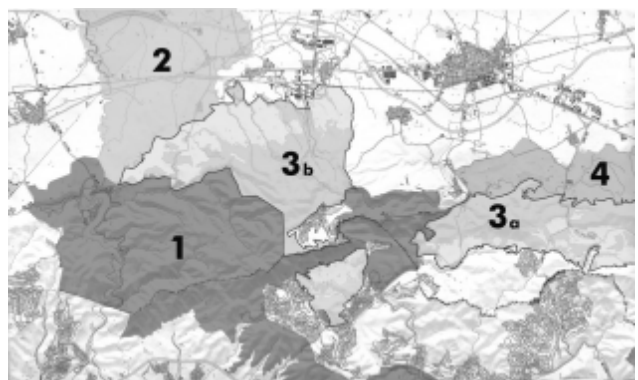
Taller sobre connectivitat ecològica i paisatgística

Organitzat per la Fundació d'Estudis Superiors d'Olot i la ICHN, els passats dies 19 i 20 de desembre va tenir lloc a Olot el Taller sobre connectivitat ecològica i paisatgística.

En aquest taller hi van ser convidats els principals experts catalans en la matèria. Durant els dos dies que va durar el taller, s'hi van presentar i debatre onze casos d'estudi. Els treballs presentats cobrien tots els àmbits en els quals s'han treballat les qüestions relacionades amb la connectivitat ecològica i paisatgística, des de la connexió entre espais fins a propostes d'establiment de xarxes d'espais lliures i naturals o solucions per

superar les barreres que representen les infraestructures.

A la pàgina web de la Institució s'hi pot trobar el text del *Manifest d'Olot per a la*



Indicadors 21. Indicadors locals de sostenibilitat a Barcelona (2003). Documents 8. Ajuntament de Barcelona. Consell Municipal de Medi Ambient i Sostenibilitat, setembre de 2003. 69 p.

salvaguarda de la connectivitat ecològica i paisatgística de Catalunya, el qual ha estat presentat al conseller de Medi Ambient i Habitatge i als principals responsables polítics i tècnics del país. També està previst editar un CD-ROM que, a més del manifest,

reculli un resum tècnic del taller, aplegui els casos d'estudi presentats i els principals documents elaborats a l'àmbit nacional i internacional en relació amb la connectivitat ecològica i paisatgística. ■

Espais naturals protegits

Amb aquesta nova secció sobre espais naturals protegits, el NOTÍCIES DE LA INSTITUCIÓ es vol fer ressò de les novetats que afecten els espais protegits de les terres catalanes, tant pel que fa a la recerca com a la planifi-

cació, la gestió o els impactes. Totes les persones que hi vulguin col·laborar aportant qualsevol informació d'actualitat sobre els espais naturals protegits, poden fer-ho adreçant-se a la Secretaria de la Institució. ■

El comú de la Massana crea el segon espai protegit d'Andorra

El passat dia 18 de desembre de 2003 el comú de la Massana va aprovar l'ordinació de creació del Parc Natural de les Valls del Coma Pedrosa, que es converteix en el segon espai natural protegit del Principat d'Andorra. Fins a la data només tenia aquesta consideració el Parc Natural de la Vall de Sorteny, de 1.080 ha de superfície, creat l'any 1999 a la parròquia d'Ordino.

El nou parc, que protegeix la capçalera de la vall d'Arinsal, destaca per la bona representació dels ecosistemes d'alta

però també s'hi troben poblacions d'espècies amenaçades com el gall fer, la perdiu blanca i l'àguila daurada, entre altres espècies. Com a punt feble, cal lamentar que finalment el parc no incorpora el vessant esquerre de la vall d'Arinsal, que hauria aportat boscos montans de pi roig i petits espadats calcaris, molt escassos a Andorra.

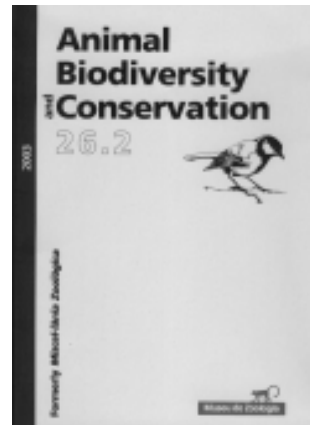
Malgrat que Andorra encara no compta amb cap llei d'espais protegits, els comuns d'algunes parròquies han optat per declarar parcs naturals en terrenys d'alt valor



muntanya, així com pel seu valor simbòlic, atès que inclou el cim més alt del país (alt de Coma Pedrosa, 2.942 m).

Amb una superfície de 1.432 ha, l'espai està constituït per boscos de pi negre, avet i bedoll a les parts baixes, i extensos roquissars i prats alpins a les cotes superiors, on també hi ha alguns estanys d'origen glaciari (Forcats, Montmantell, de les Truites, Negre, etc.). Entre la fauna, el més destacable és la sargantana pallaresa,

natural, basant-se en la legislació de delimitació de competències dels comuns. Ara el comú de la Massana haurà de desenvolupar l'ordinació de creació del parc, mitjançant la constitució de l'òrgan rector i del comitè consultiu, i la redacció del pla rector. Aquests instruments haurien de permetre regular les activitats humanes, entre les quals cal assenyalar la importància de l'ús públic, ja que l'espai té tres refugis de muntanya (incloent-hi l'únic refugi guardat d'Andorra) i el travessa el GR-11. ■



Animal biodiversity and Conservation. Formerly *Miscel·lània Zoològica*, 26.2, 2003. Museu de Ciències Naturals (Zoologia), Institut de Cultura, Ajuntament de Barcelona. 95 p. ISSN: 1578-665X.



L'Herbari: arbres, arbusts i lianes. JAUME LLISTOSELLA i ANTONI SÁNCHEZ-CUXART. Edicions de la Universitat de Barcelona, 2003. ISBN: 84-8338-422-1 A/l: <http://www.publicacions.ub.es>



Guia-Itinerari del Torrent de les Bruixes. CENTRE D'ESTUDIS DE LA NATURA DEL BARCELONÈS NORD, setembre de 2003. 26 P. ISBN: 84-688-2560-3.



Habitats. Revista del Centre de Biodiversitat, Institut d'Estudis Andorrans, núm. 7 - Centre de Biodiversitat, novembre de 2003. 48 p.

Cicle de xerrades i activitats al paratge natural de l'Albera

Aquest primer cicle de xerrades i activitats, obert a tot tipus de públic i totalment gratuït, té com a objectiu principal la difusió de manera planera d'aspectes poc coneguts relacionats amb la serra de l'Albera. Així doncs, diferents especialistes tractaran temes molt diversos com ara la riquesa històrica, faunística i botànica d'aquest paratge.

Divendres 12 de març, a les 19 h.
«Reintroducció del xoriguer petit a l'Alt Empordà», a càrrec de MANEL POMAROL i FRANCESC CARBONELL.

Dissabte, 17 d'abril, a les 19 h.
«Les ratapenades de l'Albera», a càrrec de CARLES FLAQUER.

Dissabte 15 de maig, a les 19 h.
«Rastres i senyals de la fauna de l'Albera», a càrrec d'IGNASI BATET.

Dissabte 12 de juny, a les 19 h.
«El conreu de l'olivera i la producció d'oli a l'Albera», a càrrec de JOSEP M. TEJIDO.

Del 15 maig al 6 de juny
Exposició de rastres, excrements i senyals de la fauna de l'Albera.

Lloc: Centre d'Informació del Paratge Natural de l'Albera Can Laporta C/Major, 2 - 17700 La Jonquera

Per a més informació adreceu-vos a canlaporta.lj@lajonquera.net, o bé truqueu al telèfon 972 555 258. ■

Xarxa Natura 2000

El passat 22 de desembre, la Comissió Europea va aprovar la llista inicial dels Llocs d'Importància Comunitària (LIC) de la regió biogeogràfica alpina. En conjunt, hi ha més de seixanta LIC en els Pirineus espanyols. El

document aprovat pot obtenir-se a través de la següent pàgina web de la Unió Europea: http://www.europa.eu.int/comm/environment/nature/alpine/decision/c4957_es.pdf. ■

Tossal Gros de Miramar

El Tossal Gros de Miramar és un espai protegit de 180 ha situat a la comarca de l'Alt Camp que des de 1992 es troba inclòs al PEIN pel seu interès faunístic. Recentment s'hi han dut a terme diverses actuacions de caràcter forestal, amb l'autorització de la mateixa administració ambiental, que l'han afectat molt negativament.

L'Agrupació de Defensa Forestal de la Figuerola, amb el pretext de realitzar treballs de prevenció d'incendis forestals i amb el vistiplau dels serveis tècnics forestals de la comarca de l'Alt Camp, està malmetent l'alzinar d'aquest espai. S'han tallat alzines i pins rojos gairebé centenaris, i s'han deixat vint metres a banda i banda de la pista forestal amb una cobertura inferior al 15 % de mitjana, tot i que en certs punts

possiblement sigui propera al 2 %. El brancatge resultant d'aquestes tals no s'ha retirat ni es tritura, però sí que s'han aprofitat com a llenya els troncs de les alzines, i resten sobre el terreny solament uns pocs pins joves.

Aquests treballs forestals s'han fet en plena època d'arranjament de nius i de zel de l'únic trio poliàndric d'àliga perdiguera (*Hieraetus fasciatus*) de Catalunya, malgrat l'avís reiterat que es fa cada any perquè no es facin treballs forestals en aquesta zona durant l'època de nidificació. Cal recordar que un dels principals motius per incloure aquest espai al PEIN va ser precisament la presència de l'àliga perdiguera, la qual no ha aconseguit criar en aquesta zona des que es va obrir la pista del coll de la Coloma. ■



Cicle de sortides als espais naturals protegits catalans

La Institució ha programat per al 2004 un nou cicle de sortides naturalistes als espais naturals protegits de les terres catalanes. Enguany es visitaran diversos espais protegits de Catalunya, Andorra i el País Valencià. Us trametem el programa detallat d'aquest cicle més endavant.

Amb aquest cicle de sortides es vol facilitar que tots els interessats en l'estudi, la conservació i la gestió dels espais naturals puguin conèixer, de la mà dels principals experts, alguns dels espais protegits menys coneguts de les terres catalanes.

Tot i que el programa encara no està tancat, es preveu visitar els espais naturals protegits següents:

- Reserva natural parcial de Mas de Melons
- Parc natural del Montsant
- Parc natural del Prat de Cabanes – Torreblanca
- Espai d'interès natural Aiguamolls del Baix Empordà
- Espai d'interès natural Serres de Milany-Santa Magdalena i Puigsacalm-Bellmunt
- Parc natural de les Valls del Coma Pedrosa. ■



Representants en organismes i institucions

Consell de Protecció de la Natura

El passat 26 de febrer es va reunir la Comissió Permanent del Consell de Protecció de la Natura i es va informar dels contactes que el president ha tingut amb el nou conseller de Medi Ambient i Habitatge: el conseller va respondre a l'escrit que li havia tramès el president mostrant el seu interès per la tasca del Consell de Protecció de la Natura, va demanar poder presentar personalment el programa del Departament al Consell i es va mostrar d'acord amb el contingut de l'infor-

me que l'any 1995 el Consell va elaborar amb relació al'eix viari Vic-Olot. En aquesta mateixa reunió es va acordar actualitzar la composició del Consell de Protecció de la Natura substituint els membres que, per diverses causes, no poden assistir-hi regularment. També es va donar sortida als informes elaborats amb relació al pla especial de l'espai Castell - cap Roig i a l'estratègia per a la biodiversitat. ■

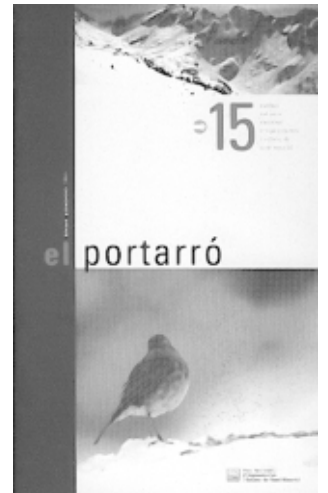
Col·laboracions amb altres entitats

Cicle sobre «El foc i el medi»

En el marc del cicle de sessions sobre «El foc i el medi», organitzades per la Secretaria Científica de l'IEC, amb la participació de diverses Societats filials, el passat 1 de març, van intervenir Ramon Vallejo i Rufi Cerdan en representació de la Institució Catalana d'Història Natural i de la Societat Catalana de Geografia respectivament. Ramon Vallejo, biòleg (UB i Fundació CEAM) parlà sobre *Què cal fer després dels incendis forestals?*

i Rufi Cerdan (UAB) d' *Endreçar el territori per combatre els incendis* .

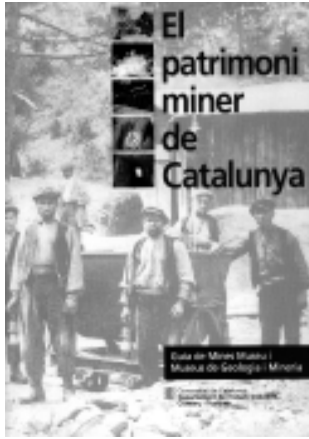
En la seva presentació, Ramon Vallejo abordà temes controvertits com ara la necessitat o no d'intervenir en terrenys cremats. Insistí en el risc d'erosió com a repercussió més negativa després del foc i exposà els treballs per a la definició de les zones del País Valencià on la necessitat de reforestar és més



El Portarró. Hivern-Primavera 2004, núm. 15. Parc Nacional d'Aigüestortes i Estany de Sant Maurici i Departament de Medi Ambient, Generalitat de Catalunya. 22 p.



Mapa geològic de Catalunya 1:25.000. Monistrol de Montserrat 392-1-(71-29). Institut Cartogràfic de Catalunya, maig de 2003.



El patrimoni miner de Catalunya: guia de mines museu i museus de geologia i mineria. F. BASCOMPTE, E. VALL, C. FERNÁNDEZ, M. PUIGURIGUER, R. SERRA, A. RUIZ, J. M. MATA. Generalitat de Catalunya, Departament de Trebal, Indústria, Comerç i Turisme. Direcció General d'Energia i mines. 91 p. ISBN: 84-393-6291-9.



Comunicats. Revista de l'Institut Català de Mineralogia Gemmologia i Paleontologia. Època V, any 2003, núm. 16 i 17. 50 p.

prioritària. En tots els casos la clau de l'estratègia són les espècies rebrotadores. Quan són abundants fan innecessària la reforestació i, altrament, en zones amb un risc elevat de patir nous incendis són les úniques espècies que és raonable plantar.

Sobre la necessitat de retirar la fusta morta per evitar la proliferació de flagells forestals, els estudis més recents semblen indicar que els arbres cremats amb certa intensitat no representen un problema en aquest sentit. Només els arbres cremats parcialment i que segueixen vius però amb una vitalitat baixa poden esdevenir un focus de propagació de grups com els escoltíds.

El segon ponent, Rufí Cerdan, recordà els factors socials que han incrementat el risc d'incendi forestal: l'abandonament de l'activitat agrària en zones de muntanya, la continuïtat en el combustible i la implantació d'urbanitzacions en terrenys forestals. A continuació va exposar el canvi que s'està produint en les estratègies per minimitzar les superfícies afectades

per focs, rebutjant un model basat només en l'extinció i advocant per promoure al màxim les mesures de prevenció. Aquesta prevenció és, però, inseparable d'una gestió sostenible del territori. En aquest sentit Cerdan comentà el gran nombre d'instruments de planificació i gestió superposats que intervenen des dels diferents nivells de l'administració, que actuen sense unes directrius coordinades i, el que és pitjor, sense mitjans econòmics que les executin ni voluntat política ferma de

fer complir les disposicions aprovades. Un cas paradigmàtic és l'incompliment en l'execució de les franges de protecció de les urbanitzacions.

Resulta evident, segons el ponent, que cal prendre la iniciativa. Un exemple d'això és el projecte de creació de franges de baixa combustibilitat al Bages, promogut per les ADF i pel Consell Comarcal. Són franges que han de resseguir determinats eixos viaris i on es combinen les zones agrícoles, les pastures i els boscos més o menys adevesats. D'aquesta forma es facilita la tasca dels equips d'extinció i la possibilitat de realitzar contrafocs, una estratègia d'extinció cada vegada més valorada. De moment només s'ha executat una d'aquesta



franges, entre Navarcles i Calders. Finalment, una opció que podria resultar molt interessant és la dels contractes territorials, una figura existent a l'estat francès. L'objectiu és mantenir la població rural i aconseguir que aquesta esdevingui un agent actiu de prevenció a partir de la gestió de les seves finques. Aquest compromís ha de veure's recompensat econòmicament a partir de quantificar les externalitats positives que el manteniment del patrimoni forestal representa. ■

Activitats d'altres entitats

Jornada Les vies verdes al Vallès

El proper divendres 26 de març, tindrà lloc a la Rectoria Vella de Sant Celoni la jornada «Les vies verdes al Vallès», organitzada per la Universitat de Girona i l'Ajuntament de Sant Celoni.

Aquesta jornada té dos objectius. El primer és presentar les propostes de vies verdes

elaborades al sector de la plana vallesana, així com els principals projectes urbanístics que tenen en compte el manteniment de la connectivitat ecològica i paisatgística. El segon és sensibilitzar les autoritats municipals de la necessitat de generar i aprovar un document territorial que fomenti els valors paisatgístics de la plana vallesana, així com



la connectivitat entre la Serralada Prelitoral i Litoral, amb l'esperança de poder gaudir, actualment i en el futur, d'un territori ambientalment equilibrat.

Algunes de les ponències que es presentaran faran referència a la Via Verda Sant Llorenç-Collserola, a l'Espai Agroforestal de

Llevat, a la Via Verda Gallecs-Gallifa, el paper dels rius en la connectivitat al Vallès, a la connexió entre el Montseny i el Montnegre, etc.

L'assistència a la jornada és lliure i gratuïta però cal inscriure-s'hi. Si hi esteu interessats adreceu-vos a: dir.cgpt@udg.es. ■

Presentació del Codi Internacional de Nomenclatura Zoològica

La Secció de Ciències Biològiques de l'Institut d'Estudis Catalans us convida a la presentació del *Codi Internacional de Nomenclatura Zoològica*, que tindrà lloc el dimarts 6 d'abril de 2004, a les set de la tarda, a la Sala Pere Coromines de l'Institut.

L'acte serà presentat per FRANCESC GONZÁLEZ SASTRE, secretari científic de l'IEC, i intervindran: Enric



Macpherson, representant de la Comissió Internacional de Nomenclatura Zoològica, XAVIER BELLÉS, membre de l'IEC i traductor al català del Codi, DAMIÀ JAUME, investigador del CSIC, el qual presentarà la conferència *Perquè cal encara descobrir i descriure noves espècies?*

Es lliurarà a tots els assistents un exemplar del Codi Internacional de Nomenclatura Zoològica. ■

Presentació del document «L'espai natural de Collserola amenaçat»

El proper divendres 19 de març, a les 7 de la tarda, tindrà lloc l'Ateneu Barcelonès (carrer Canuda, 6 de Barcelona), l'acte de presentació del document «L'espai natural de Collserola amenaçat» i la taula rodona «Propostes per reconèixer Collserola com a

parc natural». Intervindran diferents experts en els camps de la conservació, l'urbanisme i el dret ambiental; així com representants dels departaments de Medi Ambient i Habitatge i de Política Territorial i Obres Públiques de la Generalitat de Catalunya. ■

Recull de legislació

Administració i nomenaments

Decret 68/2004, de 20 de gener, d'estructuració i de reestructuració de diversos departaments de l'Administració de la Generalitat. (DOGC núm. 4054 de 22 de gener de 2004)

Decret 130/2004, de 20 de gener, de nomenament del senyor Ramon Luque i Porrino com a director general del Medi Natural del departament de Medi Ambient i Habitatge. (DOGC núm. 4055 de 23 de gener de 2004)

Resolució MAH/201/2004, de 5 de febrer, per la qual es dóna publicitat a l'Acord del Govern de 3 de febrer de 2004, de nomenament del senyor Jaume Solà i Campmany com a director de l'Agència Catalana de l'Aigua. (DOGC núm. 4068 d'11 de febrer de 2004)

Caça i pesca

Resolució MAH/132/2004, de 28 de gener, per la qual s'obre un període extraordinari de caça del porc senglar a diverses comarques de Catalunya. (DOGC núm. 4063 de 4 de febrer de 2004)

Impacte ambiental

Edicte de 17 de desembre de 2003, pel qual es fa públic l'Acord de declaració d'impacte ambiental del Projecte de captació i emmagatzematge d'aigua a Beret, el terme municipal de Naut Aran. (DOGC núm. 4042 de 5 de gener de 2004)

Edicte de 12 de desembre de 2003, pel qual es fa públic l'Acord de declaració d'impacte ambiental del Projecte de revisió de les Normes subsidiàries del municipi de les Preses, al terme municipal de les preses. (DOGC núm. 4042 de 5 de gener de 2004)

Edicte de 29 de gener de 2004, pel qual es fa públic l'Acord de declaració d'impacte ambiental del projecte de traçat de la modificació de la carretera C-31, PK 187,080 al 191,950, camí dels Reguerals – enllaç terminal actual de l'aeroport (B-202), tram Viladecans – Sant Boi de Llobregat – el Prat de Llobregat. (DOGC núm. 4074 de 19 de febrer de 2004) ■

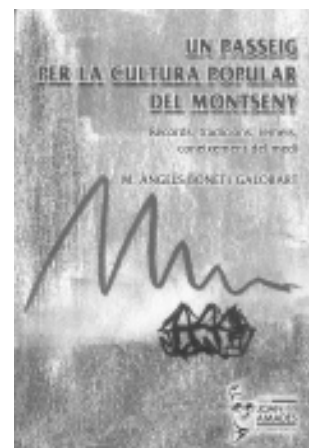
Exposició sobre la flora i la vegetació de Santa Coloma de Gramenet



El Centre d'Estudis de la Natura del Barcelonès Nord ha organitzat l'exposició «Flora i vegetació de Santa Coloma de Gramenet», de la qual és autor Joan Devis.

L'exposició consta de vint plafons informatius amb una descripció de les principals famílies de plantes vasculares presents a la serra de Marina i riberals de riu Besòs.

Podeu veure-la al museu Torre Balldovina de Santa Coloma de Gramenet, fins al 4 d'abril.



Un passeig per la cultura popular del Montseny. Record, tradicions, remeis, coneixement del medi. M. ÀNGELS BONET I GALOBART. Segon Premi Joan Amades de Cultura Popular. Març de 2003. 156 p. ISBN: 84-95559-79-X

Agenda

Conferència sobre l'ecologia i conservació de les espècies de flora endèmiques amenaçades de les illes Galàpagos

El dia 21 d'abril, Patricia Jaramillo, biòloga i investigadora de l'Estació Biològica Charles Darwin, parlarà sobre l'ecologia i conservació de les espècies de flora endèmiques amenaçades de les illes Galàpagos.

Aquesta sessió, organitzada per la Institució Catalana d'Història Natural i la Universitat Autònoma de Barcelona tindrà lloc a la 1 del migdia, a l'Aula Magna de la Facultat de Ciències de la UAB.

Amb el suport de



Diputació
Barcelona
xarxa de municipis



fundada el 1899

ICHN
Institució Catalana
d'Història Natural

Filial de l'Institut d'Estudis Catalans

Redacció: ICHN
C. del Carme, 47
08001 Barcelona
Tel. 933 248 582
Fax 932 701 180

Imprimeix: IMPREMTA BADIA, SL
Maqueta: Albert Beltran
Dipòsit Legal: B.39829-1995

Sessions científiques

Dimecres 31 de març de 2004, a les set de la tarda, a la Universitat de Girona. **Gestió de les pastures i conservació de la biodiversitat**, a càrrec de JORDI BARTOLOMÉ, biòleg, Facultat de Veterinària, UAB.

Cursos naturalistes

27 i 28 de març de 2004. **La vegetació d'ambients extrems (Baix Cinca-Monegros): identificació, estratègies adaptatives i relació amb el medi físic**, a càrrec de DAVID BADIA, biòleg, Escola Universitària Politècnica d'Osca i d'EDUARD ROYES, naturalista.

Informació i preinscripció

Estació Biològica de l'Aiguabarreig. 50170 Mequinensa. De dilluns a divendres, de 9 a 13 h. Demaneu per Esther Martínez. Tel i fax.: 974 464 435; A/e: aiguabarreig@partal.com

3 i 4 d'abril de 2004. **Introducció al cant dels ocells mediterranis: el reconeixement d'espècies**, a càrrec d'ELOÏSA MATHEU.

Informació i preinscripció

Secretaria de la ICHN. Carrer del Carme, 47. 08001 Barcelona. De dilluns a divendres, de 12 a 14 h. Demaneu per Isabel Munujos. Tel.: 933 248 582; fax: 932 701 180. A/e: ichn@iecat.net

23, 24 i 25 d'abril de 2004. **Els secans estèpics lleidatans: tècniques d'estudi i gestió**, a càrrec de FRANCESC MONTCASÍ, enginyer tècnic forestal, EGRELL, JOAN ESTRADA, biòleg, EGRELL, TONI CURCÓ, biòleg, Departament de Biologia Vegetal, UB, JOSEP RAMON SALAS, entomòleg; i XAVIER MASSOT, enginyer tècnic agrícola i enginyer de forests, SCL.

Informació i preinscripció

Centre d'Interpretació de la Mitjana. Carrer de Ramon ARgilés, 35. 25005 Lleida. Demaneu per Laia Roca. Tel.: 973 230 738; fax: 973 225 318. A/e: cea@paeria.es

8 i 9 de maig de 2004. **Conservació de la biodiversitat vegetal domèstica**, a càrrec de GUILLEM ARRIBAS, enginyer tècnic agrícola.

Informació i preinscripció

Parc Natural de la Zona Volcànica de la Garrotxa. Av. de Santa Coloma, s/n. 17800 Olot. De dilluns a divendres, de 8 a 15 h. Demaneu per Muntsa Navarro. Tel.: 972 264 666; fax: 972 265 567. A/e: wmnavarp@gencat.net

Presentació del Codi Internacional de Nomenclatura Zoològica

6 d'abril de 2004, a les set de la tarda, a la Sala Pere Coromines de l'IEC. La Secció de Ciències Biològiques de l'IEC presentarà el *Codi Internacional de Nomenclatura Zoològica*, amb les intervencions d'ENRIC MACPHERSON, representant de la Comissió Internacional de Nomenclatura Zoològica; XAVIER BELLÉS, membre de l'IEC i traductor al català del Codi; i DAMIÀ JAUME, investigador del CSIC.

Recordeu

Horari d'atenció als socis de la ICHN

Dilluns i dimecres de 10.30 a 19 h. Dimarts, dijous i divendres de 9 a 17.30 h.
Adreça electrònica: ichn@iecat.net. Adreça d'Internet: <http://www.iecat.net/ichn>

Fons bibliogràfic de la ICHN

Podeu consultar el fons bibliogràfic de la Institució a la Biblioteca Montilivi, Universitat de Girona, Àrea de suport a l'estudi i la docència (Campus de Montilivi, s/n 17071 Girona).
Horari: tardes de 14.45 a 21.45 h; Tel.: 972 418 290; o a l'adreça d'Internet: http://biblioteca.udg.es/fons_especials/ichn/index.asp.

Han col·laborat en la redacció d'aquestes NOTÍCIES:

Josep Lluís Àlvarez, Jordi Badia, Jordi Baucells, Joan Devis, Màrius Domingo, Jordi Enèriz, Ester Gaya, Josep Germain, Cèsar Gutiérrez, Rebecca Moreno, Jordi Palau, Joan Pino, Andreu Salvat.