

La Carta del Paisatge de la Mancomunitat de la Vall de Camprodon



Josep Maria Mallarach

Ripoll, 19 de desembre de 2010

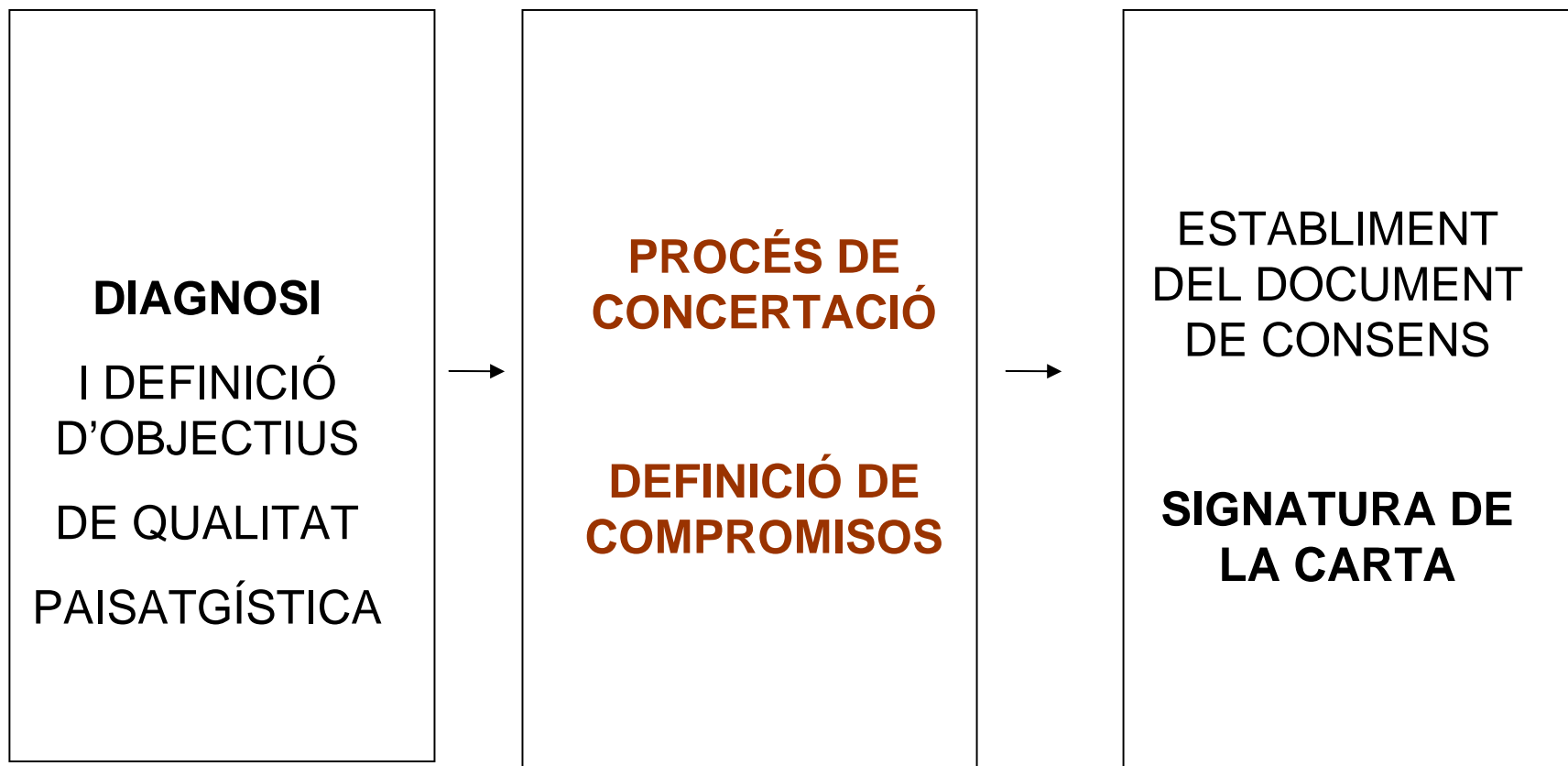


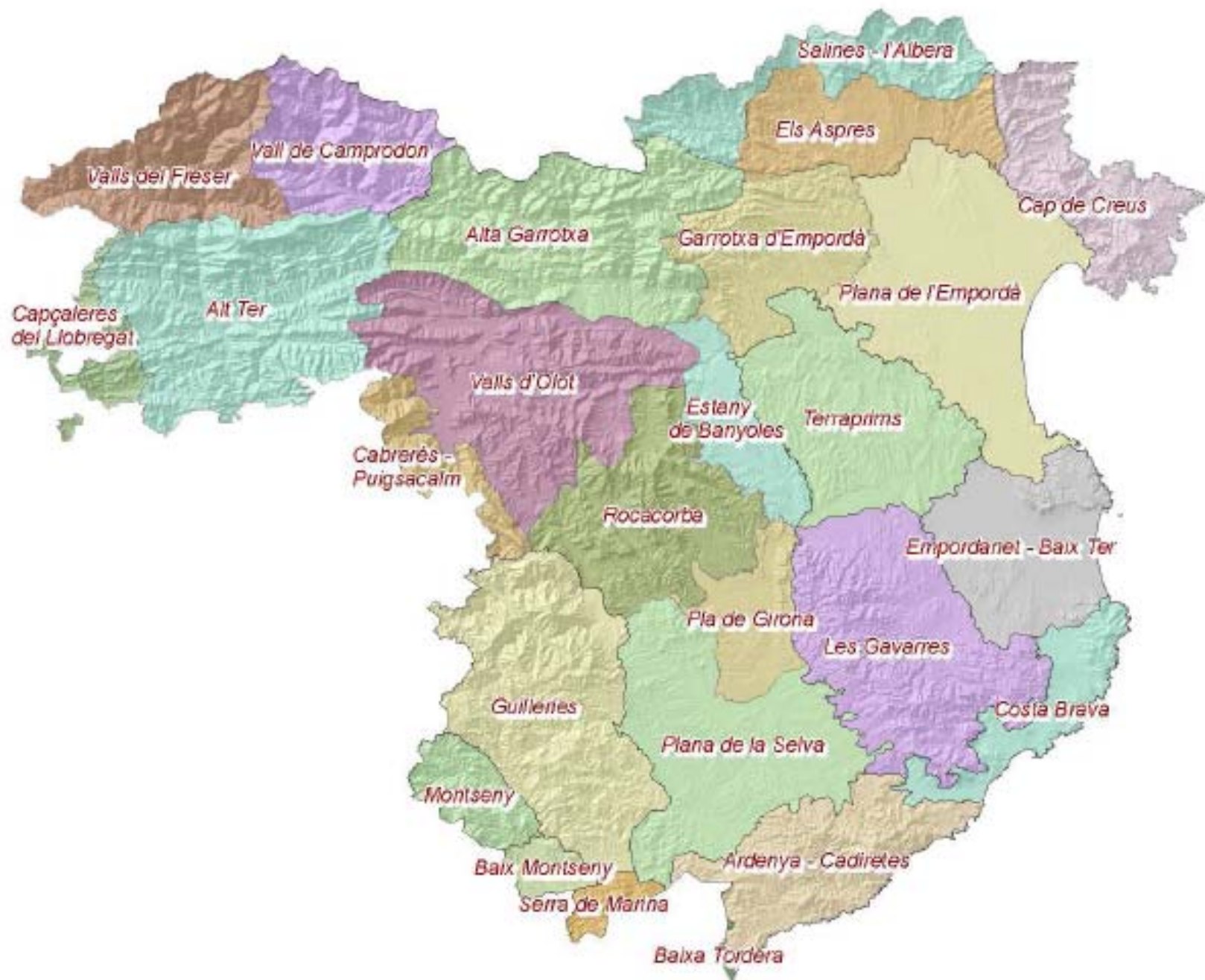
Què és la Carta de Paisatge?

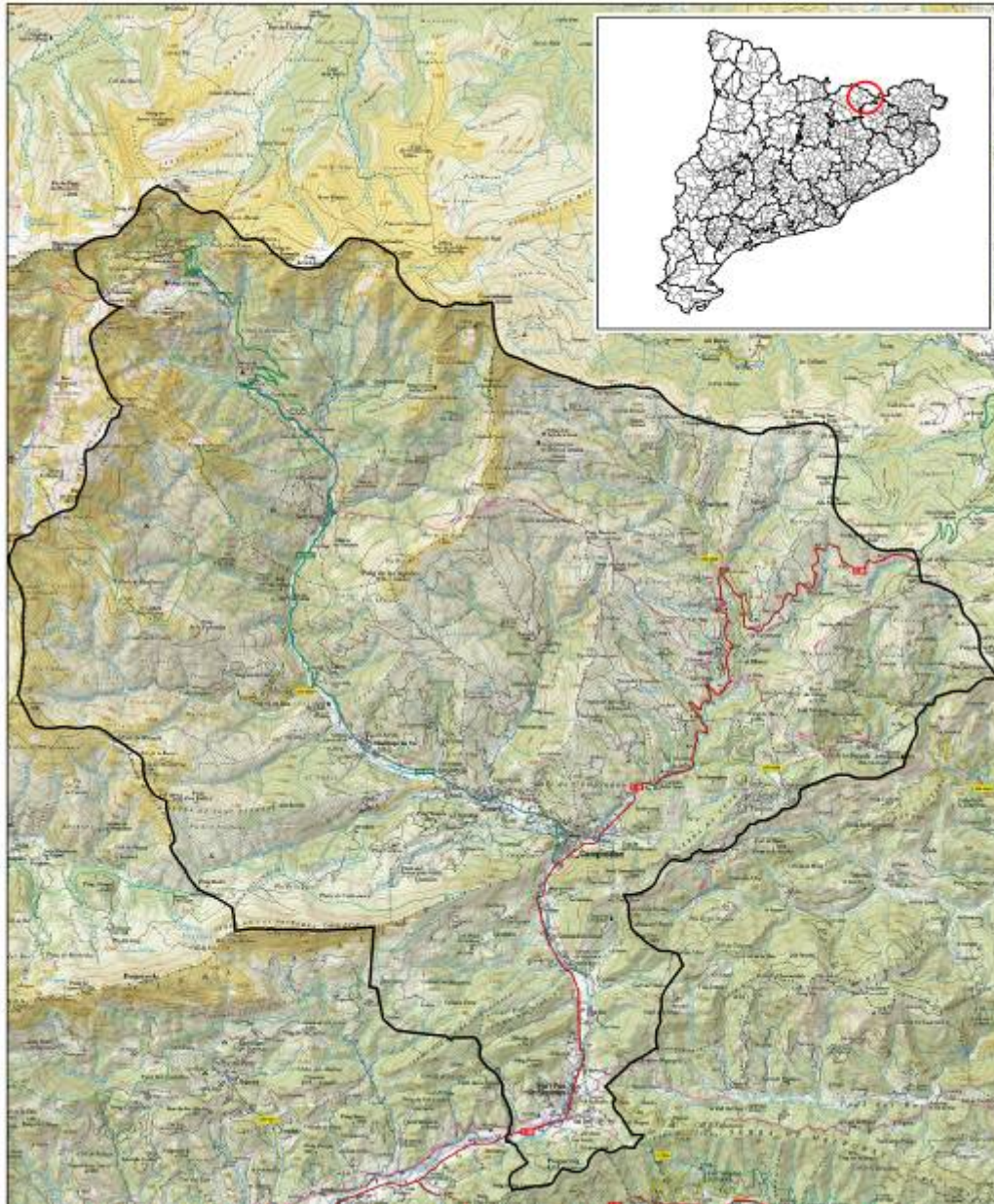
- Un instrument creat per la Llei 8/2005, de 8 de juny, de protecció, gestió i ordenació del paisatge de Catalunya (art. 14) amb la finalitat de **concertar estratègies entre els agents públics i els privats per a acomplir actuacions de protecció, gestió i ordenació del paisatge.**
- La Carta del Paisatge conté:
 - a) Una diagnosi de les dinàmiques del paisatge.
 - b) Uns objectius de qualitat paisatgística.
 - c) Uns compromisos que concreten les accions que han d'emprendre els diversos agents del territori de la Carta.

[El concepte de paisatge s'entén segons el Conveni Europeu del Paisatge]

El procés de la Carta de Paisatge







DELIMITACIÓ DE L'ÀMBIT

- Una extensió de 23.460,96 Ha

-Municipis:

- Sant Pau de Segúries

- Camprodon

- Llanars

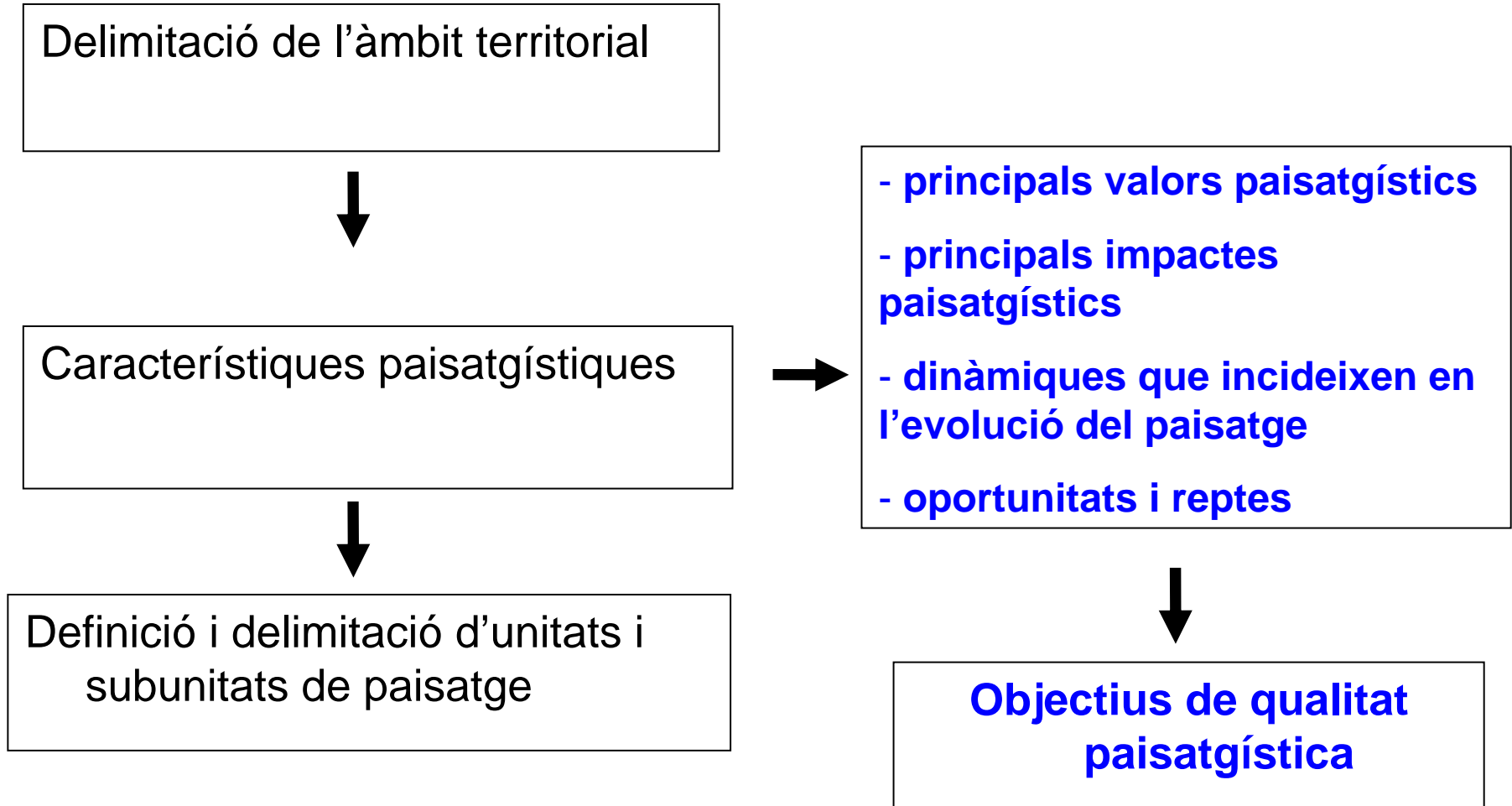
- Molló

- Vilallonga de Ter

- Setcases

-S'exclou l'àmbit territorial inclòs a l'EIN de l'Alta Garrotxa

Procés de la diagnosi



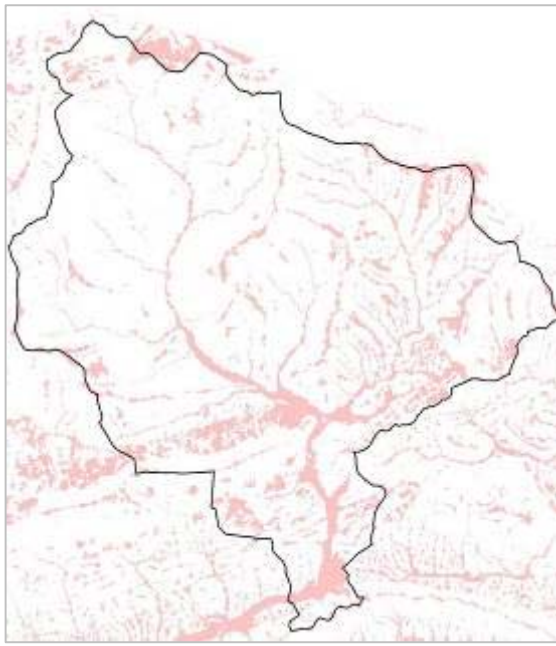
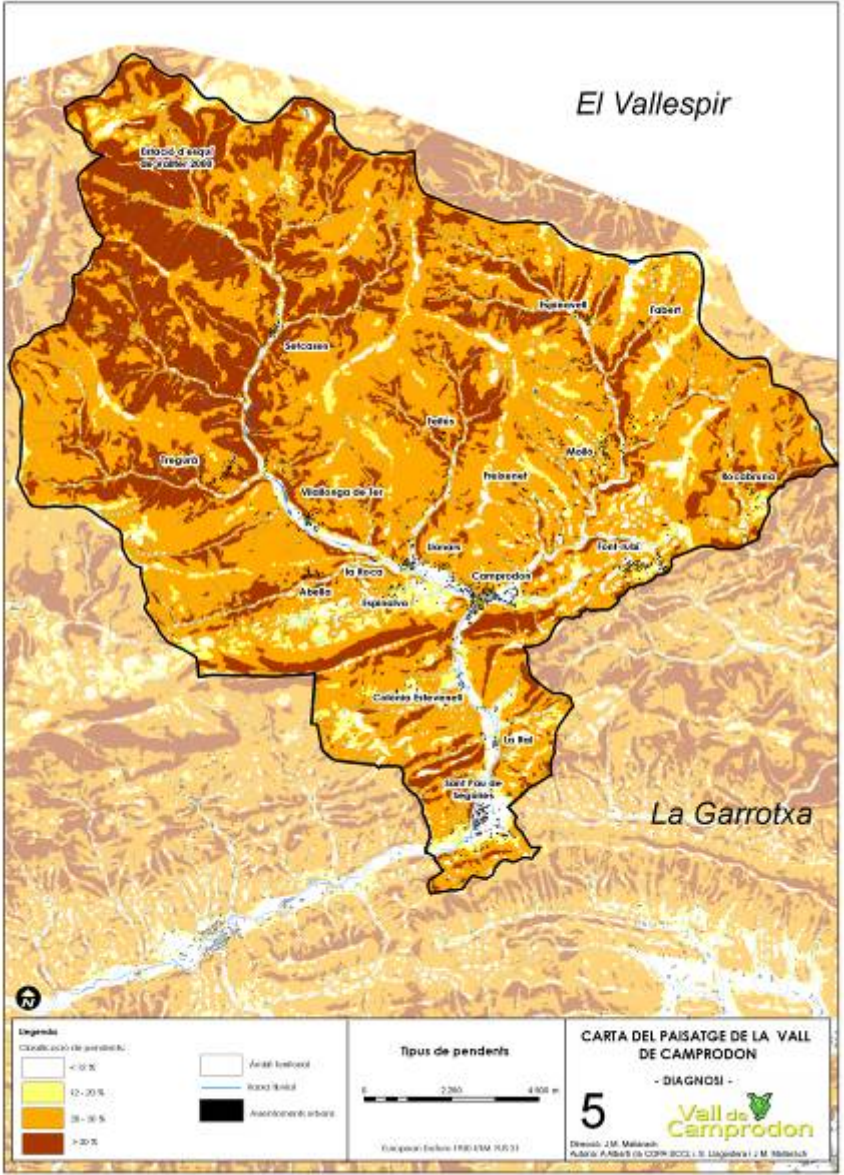


LA DIAGNOSI - INDEX

1. Metodologia
2. Mapes temàtics i interpretació paisatgística
3. Mapes d'unitats i subunitats de paisatge
4. Fitxes de síntesi
5. Percepció i valoració social del paisatges actuals
6. Reptes i oportunitats
7. Conclusions

29 MAPES TEMÀTICS + 2 MAPES DE DELIMITACIONS D'UNITATS

CARACTERÍSTIQUES DEL PAISATGE: PENDENTS



Tipus de planes	Superfície (ha)	Percentatge relatiu	Percentatge absolut
Planes al·luvial	1.538,12	43,20	6,55
Replans	1.032,21	28,99	4,39
Calmes	989,95	27,81	4,21
TOTAL	3.560,28	100	15,17

PENDENTS INFERIORS AL 20 %

PENDENTS



EMPLAÇAMENT DELS NUCLIS HISTÒRICS



Nom	Alçada (m)	Pendent (%)
Feitús	1.211	47,19
Tregurà (A/B)	1.373	31,7 / 41,01
Setcases	1.270	34,64
Fabert	1.392	32,21
La Roca	1.039	32,02
Espinavell	1.251	29,47
Abella	1.187	26,03
Freixenet	1.215	25,8
Rocabruna	963	22,1
Molló	1.187	20,5
Espinalba	1091	19,71
Font-rubí	1.070	16,89
Cavallera	1.154	12,52
Vilallonga T.	1.040	12,34
Llanars	984	11,74
St Pau Seg.	860	0
Camprodon	960	0
Colònia Estevenell	920	0
La Ral	880	0



CARACTERÍSTIQUES DEL PAISATGE: LES OMBRES

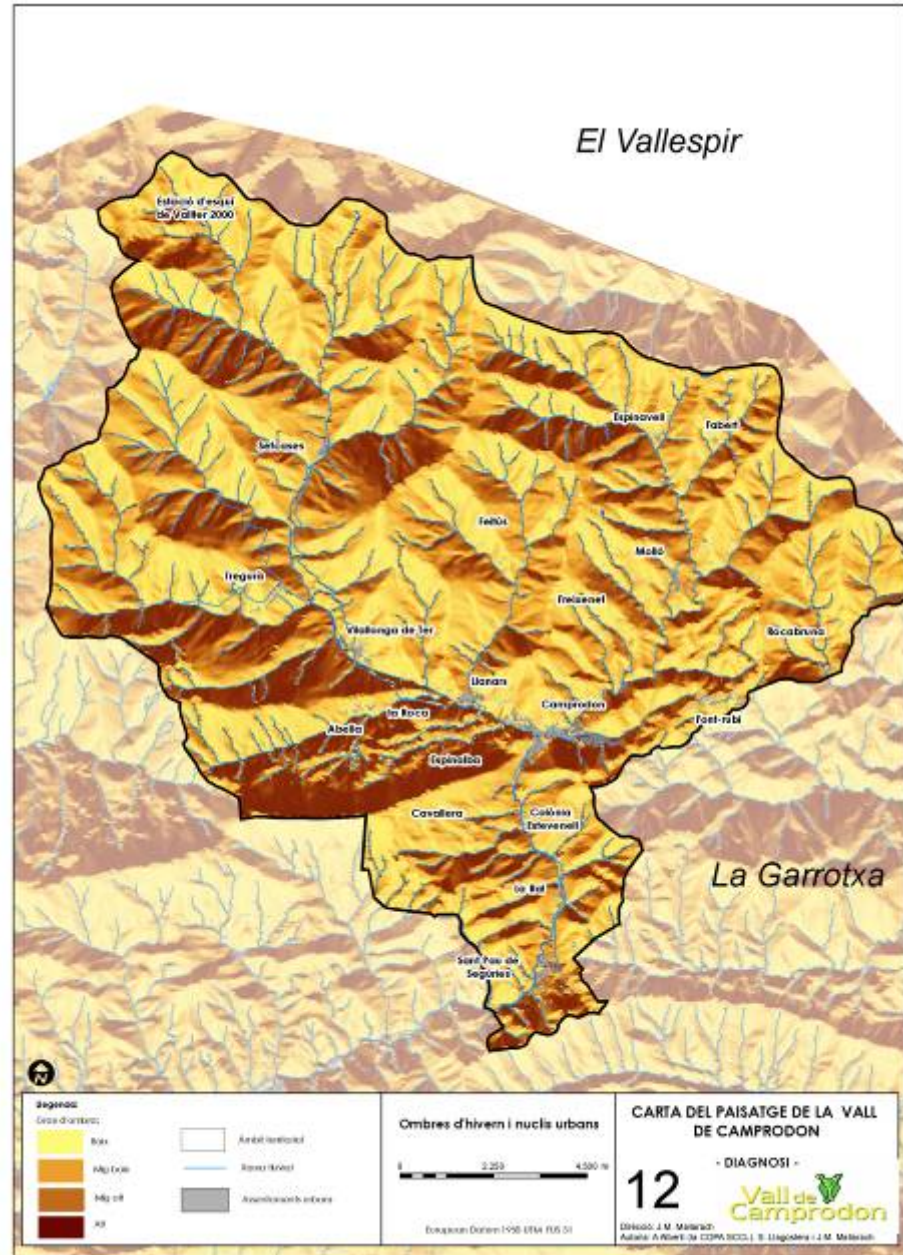
Mapa d'ombres d'hivern al matí

+

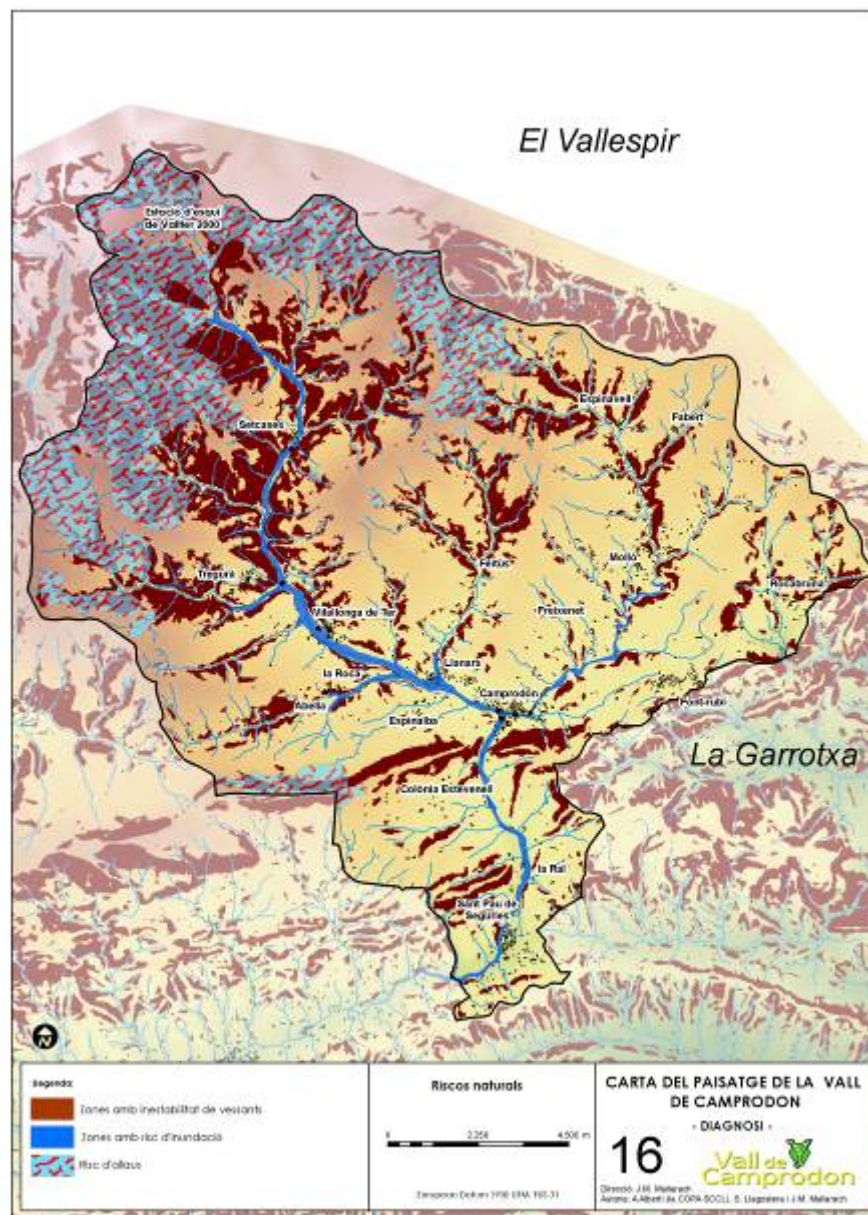
Mapa d'ombres d'hivern al migdia

+

Mapa d'ombres d'hivern a la tarda



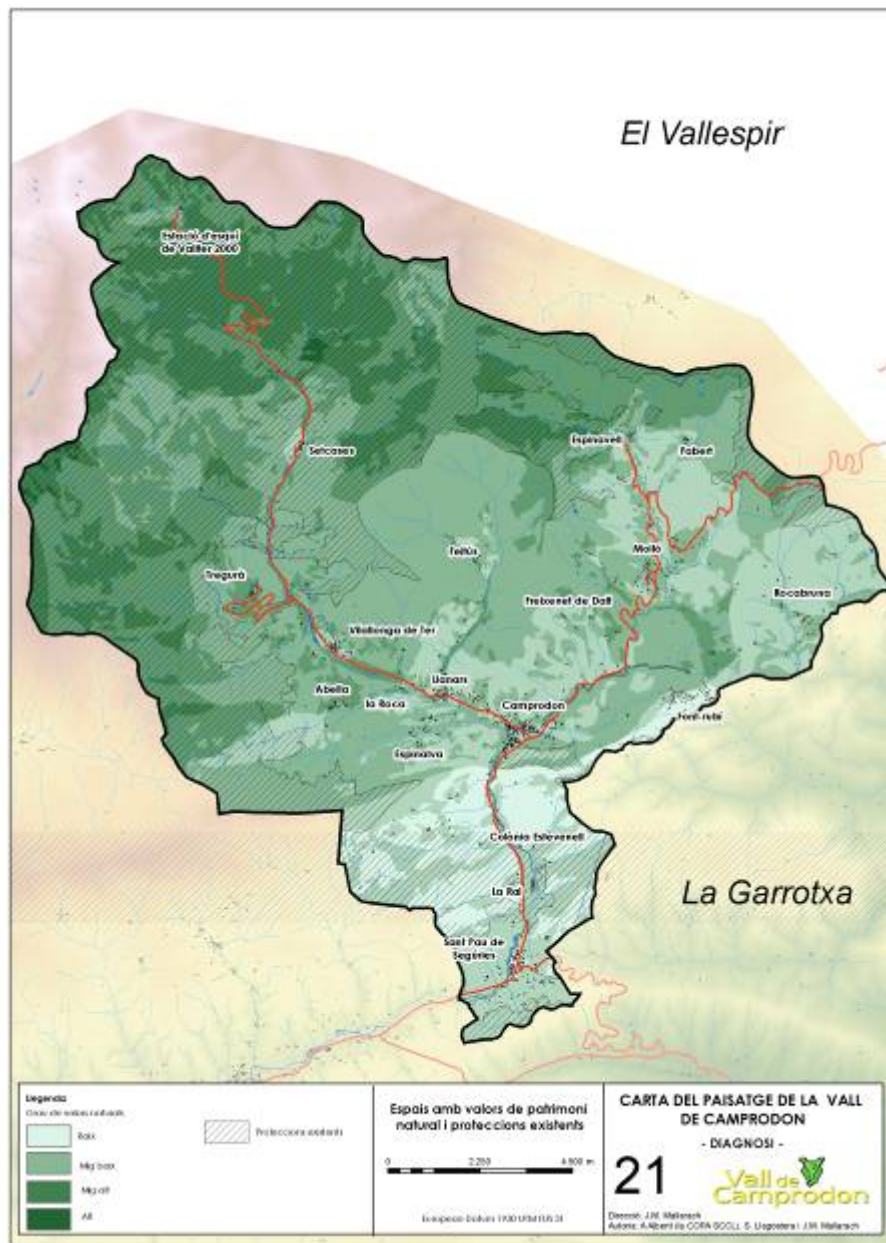
RISCOS AMBIENTALSI BOSCOS PROTECTORS



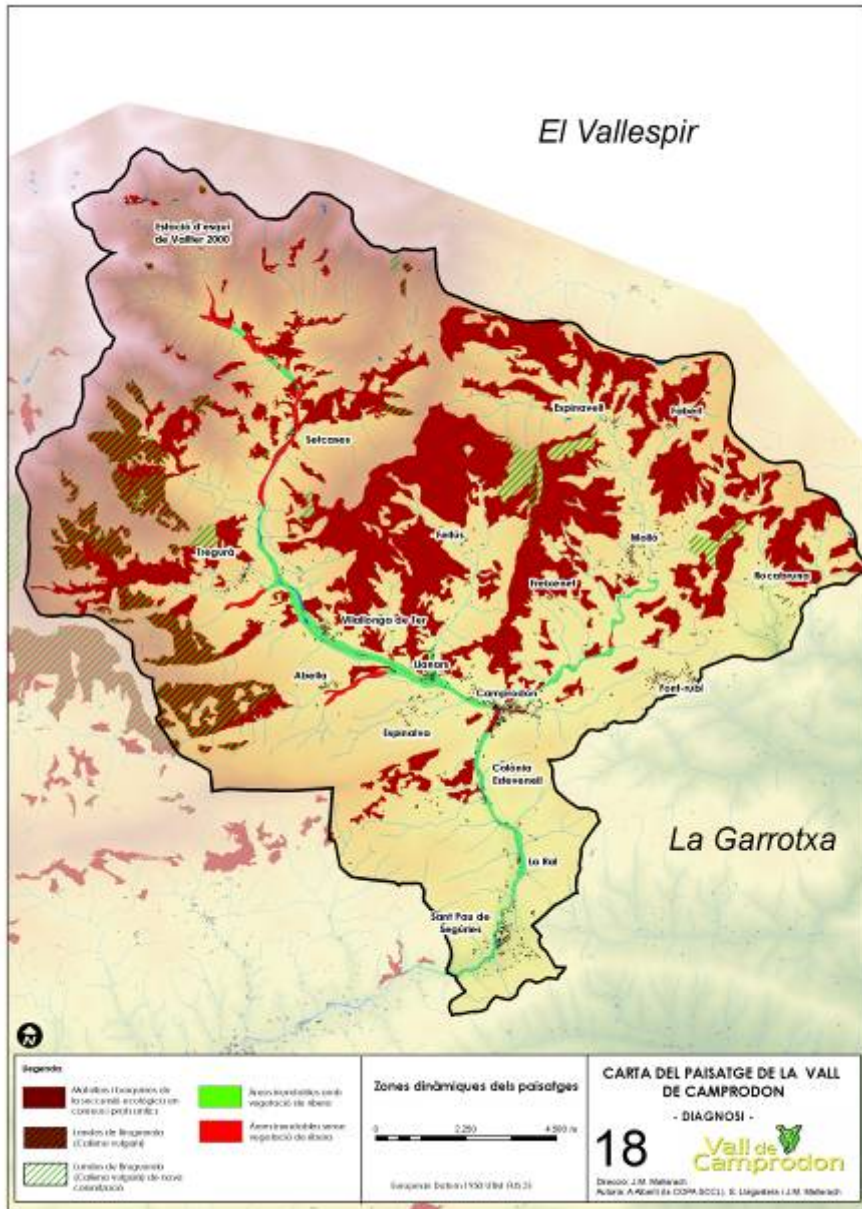




RELACIÓ VALORS PATRIMONI NATURAL I PROTECCIONS EXISTENTS



DINÀMIQUES QUE INCIDEIXEN EN L'EVOLUCIÓ DEL PAISATGE





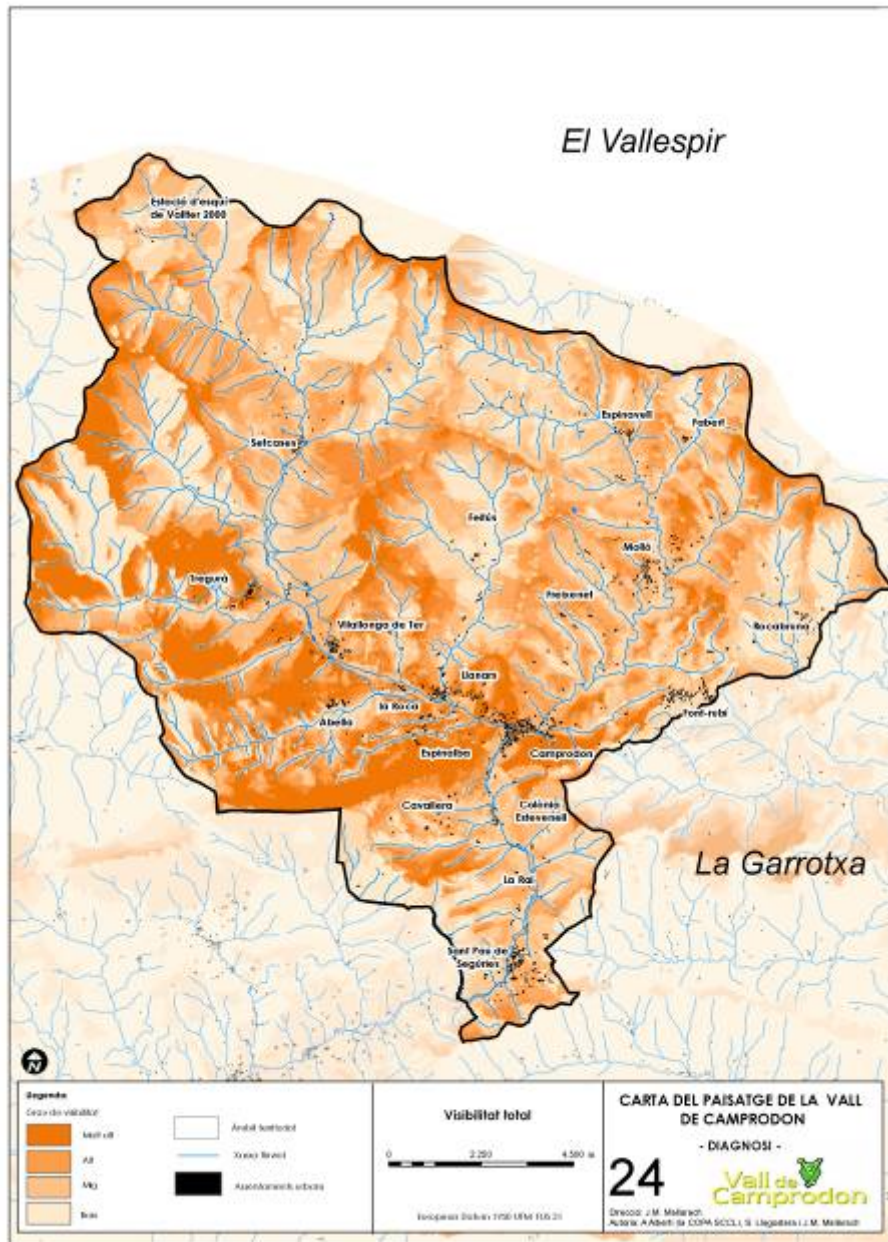


Arquitectura rural d'una simple elegància, amb domini de veïnats





VISIBILITAT TOTAL



PLANEJAMENT I VISIBILITAT

El Vallespir



La Garrotxa

Legenda

- Àrea protegida
- Sòl urbà
- Sòl urbanitzable
- Xarxa de carreteres
- Rieretes fluvials

Planejament urbanístic actual

0 2.250 4.500 m

Escalons: Ordre 1:50.000 (P.1.31)

CARTA DEL PAISATGE DE LA VALL DE CAMPRODON

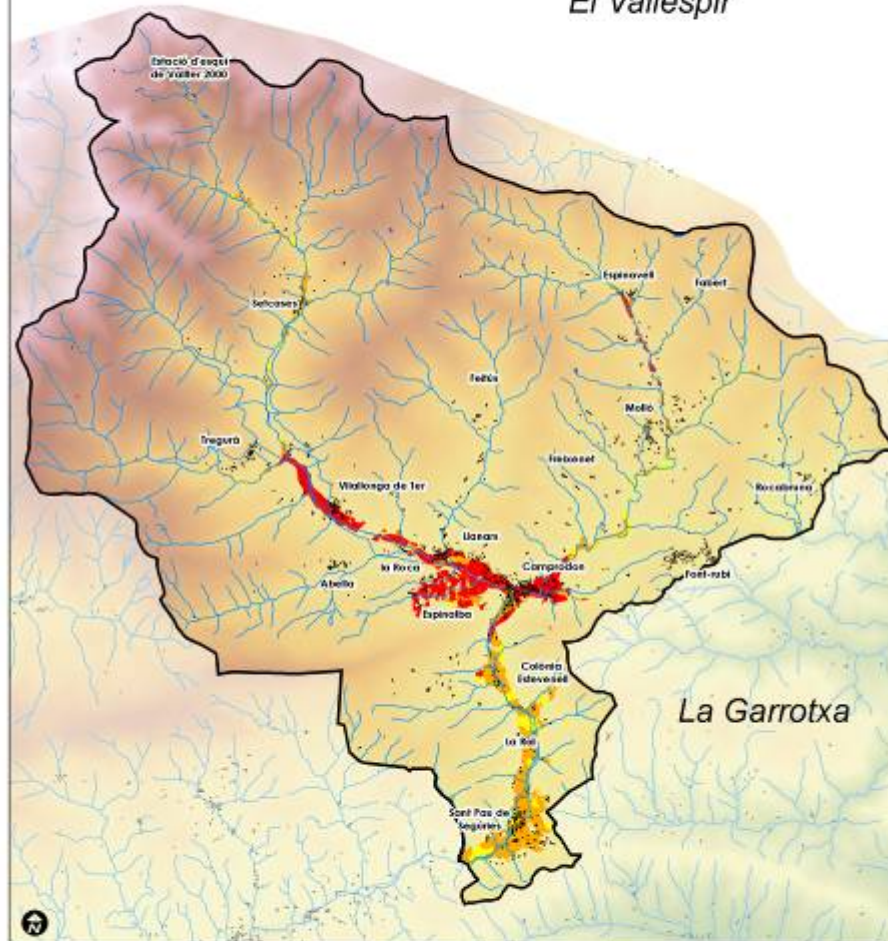
- DIAGNOSI -

11

Vall de Camprodon

Dirigida: J.M. Mollard
 Autoria: A. ARBET (de COPE-BOCC), D. Llagostera i J.M. Mollard

El Vallespir



La Garrotxa

Legenda

Grau de visibilitat

- Alt
- Mitjà
- Baix

Visibilitat dels espais urbans a les planes segons la seva proximitat

0 2.250 4.500 m

Escalons: Ordre 1:50.000 (P.1.31)

CARTA DEL PAISATGE DE LA VALL DE CAMPRODON

- DIAGNOSI -

26

Vall de Camprodon

Dirigida: J.M. Mollard
 Autoria: A. ARBET (de COPE-BOCC), D. Llagostera i J.M. Mollard

IMPACTES NEGATIUS





LLANARS

IMPACTES

Quan el poble creix
damunt
dels espais agraris
més productius,

o a les obagues.

Quan no s'assemblen
els volums
ni les magnituds
de les edificacions noves
als de les antigues.



2007

- Paisatge amb molts de valors naturals i culturals, tangibles i intangibles, alguns dels quals extraordinaris a escala catalana, espanyola i europea.
- Tendències dominants i simultànies: l'artificialització, ràpida, afecta espais d'extensió reduïda, amb molta visibilitat i de gran interès natural; la naturalització, més lenta, afecta zones més extenses però menys visibles.
- L'artificialització es concentra als fons de vall, l'entorn i accessos de l'estació d'esquí Vallter 2000 i algun puig emblemàtic. Té molta visibilitat, amb impactes positius i negatius.
- La naturalització predomina a les pastures, prats i boscos deixats d'aprofitar. Quan evolucionen cap a formacions forestals, el canvi neutre o positiu, quan ho fan cap a landes de falguera, baleguers o bronzedes, és negatiu.

- Paisatge fràgil: els impactes són més difícils de cicatritzar com més alta és la cota, menys insolació té i més fort és el pendent.
- Paisatges naturalment dinàmics: les lleres fluvials i torrencials i les canals, sotmesos a canvis naturals dràstics i periòdics: grans revingudes, despreniments, allaus, etc.
- La majoria de nuclis tradicionals són en pendents superiors al 20%, eviten ocupar les planes, llocs amb riscos naturals o ombrívols.
- Els fons de valls planers i estrets són els espais més visibles, cobejats i escassos. La tendència a ocupar-los urbanísticament té un impacte negatiu molt alt.

Els boscos en pendents pronunciats, en àrees d'inestabilitat potencial o d'allaus, o els ribera són estrictament protectors.

- Els paisatges tranquils i silenciosos tenen un valor molt gran (per raresa), malgrat ser poc visibles i poc accessibles.
- Els planejaments urbanístics no han tractat prou bé els valors del paisatge. Mancances: emplaçament de nous sectors, acabat final en les façanes i vores del nuclis, miradors, xarxes de camins i senders, boscos protectors, etc.
- L'efecte de tipologies edificatòries i constructives banals, mobiliari urbà estereotipat i publicitat dissonant i estandaritzada, té un impacte visual força negatiu en conjunt. Causa: incomprensió i manca de valoració del patrimoni arquitectònic rural propi.

1. Un paisatge de muntanya harmònic, sense dissonàncies, net i endreçat, per a tota la Vall de Camprodon.
2. Uns paisatges urbans de qualitat i harmònics, basats en el respecte a les tipologies arquitectòniques pròpies.
3. Uns paisatges fluvials de qualitat, amb aigües netes, boscos de ribera amples i ben estructurats.
4. Unes carreteres segures, amb marges i vores ben ateses, sense talussos escapçats de més de 33º d'inclinació, revestits o revegetats, amb les visuals més atractives degudament protegides.
5. Un patrimoni construït ben conservat i revaloritzat.
6. Uns paisatges de prats de dall i de pastura extensos, bells i productius, ben gestionats.
7. Uns paisatges forestals harmònics i de qualitat.
8. Uns equipaments i instal·lacions turístiques de qualitat ben harmonitzades en el paisatge.
9. Una població que conegui, estimi i respecti el paisatge com un bé col·lectiu.
10. Amb unes administracions públiques supramunicipals que assumeixin tots aquests objectius de qualitat paisatgística i els tinguin degudament en compte en totes les actuacions que promoguin a la Vall d'ara endavant.

6. Uns paisatges de prats de dall i de pastura extensos, bells i productius, ben gestionats.

- Sense pastures abandonades que s'envaeixin de matollars o s'embosquinin.
- Sense pastura excessiva que pugui arribar a calcigar o erosionar els sòls.

7. Uns paisatges forestals harmònics i de qualitat.

- Amb tots els pocs rodals de bosc madur que resten ben protegits.
- Amb uns boscos equilibrats i ben estructurats, on dominin sempre les espècies arbòries pròpies del país.
- Sense acumulacions de biomassa en les àrees de més risc d'incendi.
- Amb els accessos motoritzats degudament controlats.



Procés de concertació

- Establir una estratègia o programa de gestió del paisatge, mitjançant un procés de concertació voluntari, participatiu, de negociació i consens
- Definir i establir compromisos d'acció amb tots els agents públics i privats del territori de la Vall de Camprodon, per sectors i en conjunt.
- Signar la Carta com a expressió dels acords assolits, tots aquells que hi estiguin disposats.

REGULACIÓ

Encarregar l'elaboració d'unes **ordenances municipals conjuntes** que tractin la dimensió paisatgística segons la diagnosi de la Carta del Paisatge, amb el compromís d'aprovar-les tots els ajuntaments de la Mancomunitat de la Vall de Camprodon.

Encarregar l'elaboració d'un **Catàleg de Paisatge** que inventariï i doti de protecció legal a tots els elements i paratges de més valor paisatgístic (miradors, camins paisatgístics, arbres monumentals, etc.) amb el compromís d'aprovar-lo tots els ajuntaments de la Mancomunitat de la Vall de Camprodon.

EDUCACIÓ I SENSIBILITZACIÓ

Encarregar l'elaboració d'un **manual de bones pràctiques per les intervencions en el patrimoni arquitectònic rural** de la Vall de Camprodon, publicar-lo i difondre'l entre tots els interessats.

Encarregar, publicar i difondre una guia o **directrius paisatgístiques de bones pràctiques per al sector turístic** de la Mancomunitat.

PROMOCIÓ I RECUPERACIÓ

Restauració i revalorització d'elements clau del patrimoni arquitectònic i històric d'aquestes valls que es troben en perill.

Promoure la recreació / **recuperació integral d'una església romànica** a decidir (pintures murals internes i externes, mobiliari, catifes, ...) així com el paisatge medieval del seu entorn.

Salvaguardar com a bé públic xarxa principal de camins històrics, ramaders, rals, etc.

MILLORA I REVALORITZACIÓ

Encarregar i executar una **estratègia de millora i revalorització paisatgística conjunta**, basada en petites actuacions fetes en els llocs més sensibles i visibles.

Fomentar la **recuperació de pastures i prats de dall** (especialment en el àmbits inclosos dins de la xarxa Natura 2000).

Promoure la **restauració paisatgística de les àrees afectades per les pistes de l'estació d'esquí de Vallter 2000**, i de promoure la restauració de l'àrea d'abassagament de Tregurà.

NOUS COMPROMISOS

- Promoure la **incorporació de criteris ambientals i paisatgístics en els establiments turístics** (residus, aigües, sorolls, aparcaments, etc)
- Promoure la **formació dels agents turístics** en matèria de valors del patrimoni natural i cultural, serveis, productes locals, etc.
- Traduir la Diagnosi de la Carta del Paisatge en **materials didàctics** per ser utilitzats als centres educatius de la Vall de Camprodon.
- **Avaluar el grau d'execució dels compromisos de la Carta del Paisatge**, abans d'acabar la legislatura i donar-los a conèixer públicament.

SIGNATURA: 4 de setembre de 2009, a l'Ajuntament de Sant Pau de Segúries

SIGNATARIS:

Mancomunitat Intermunicipal de la Vall de Camprodon, Ajuntaments de Camprodon, Llanars, Molló, Sant Pau de Segúries, Setcases i Vilallonga de Ter, Departaments de Política Territorial i Obres Públiques, d'Agricultura, Alimentació i Acció Rural i de Medi Ambient i Habitatge, Diputació de Girona, Consell Comarcal del Ripollès, Consorci Ripollès Desenvolupament, Consorci d'Espais d' Interès Natural del Ripollès

Col·legis oficials d'Arquitectes de Catalunya i d'Aparelladors de Girona, Vallter 2000, S.A., Productes Figueras, Grup de Muntanya de la Vall de Camprodon, Associació Cultural i Gastronòmica Cuines de la Vall de Camprodon, ADF de la Vall de Camprodon, Coop. Ramadera de Molló, Associació de Criadors d'Eugues de Muntanya del Ripollès, Associació de Propietaris Forestals de la Vall de Camprodon, CEIP Doctor Robert de Camprodon, SES Germans Vila-Riera, Zona Escolar Rural Vall de Ter (CEIP Les Moreres de LLanars, CEIP La Daina de Vilallonga de Ter, CEIP Els Pinets de Sant Pau de Segúries), Centre d'Educació Ambiental Alt Ter.

A partir d'octubre de 2009



La Mancomunitat aprova la creació de la Comissió de Paisatge de la Vall de Camprodon

Contracta un tècnic responsable d'impulsar la Carta del Paisatge.

Estableix la web de la Carta del Paisatge de la Vall de Camprodon.

Prioritza accions i emprèn gestions per impulsar-les

ACCIONS EN CURS

Establir un dispositiu que permeti executar i avaluar una **estratègia de millora i revalorització paisatgística conjunta, basada en petites actuacions** en els llocs de més sensibilitat i visibilitat.

Fomentar la **recuperació de pastures**, per mitjà d'un **pla de viabilitat**. Estudi de viabilitat d'Emma Soy, presentat l'estiu de 2010

Catàleg de Béns Paisatgístics que inventariï i doti de protecció legal tots els elements i paratges de més valor de la Vall -20010-11.

Pla especial de protecció dels camins públics- 2011-13.

Seguiment de l'execució de les accions de la Carta i **l'avaluació del grau de compliment dels compromisos**; fer difusió periòdica de les mesures empreses i dels resultats assolits.





Trumfa
PATATA DE CONSUM
VARIETAT KENNEBEC
PRODUCTE DE MUNTANYA
PES NET: 5 quilos

COOPERATIVA RAMADERA DE MOLLÓ
NIF: F-17255449
c/ de la Guardiola, 1
Tel. 972 74 10 01
17888 MOLLÓ (RIPOLLÈS)



**POLTRE
DE MUNTANYA DEL
RIPOLLÈS**





<http://www.vallcamprodon.cat/paisatge.htm>